

V Ý R O Č N Í Z P R Á V A

2 0 1 4



POSLÁNÍ NADACE

Posláním Nadace je všestranná podpora a rozvoj ekonomického vzdělávání, výuky a výzkumu.

Podpořenými projekty se snažíme

- stimulovat a podporovat akademický ekonomický výzkum,
- šířit výsledky výzkumu mezi odborníky po celém regionu i ve světě prostřednictvím seminářů, konferencí, pracovních podkladů a publikací,
- podpořit a zkvalitnit výuku ekonomie na vysokých školách,
- podpořit profesní růst talentovaných studentů a pedagogů v oblasti ekonomie na vysokých školách.

OBSAH

POSLÁNÍ NADACE	
ÚVODNÍ SLOVO	2
ZÁKLADNÍ ÚDAJE	3
ROLE SPRÁVNÍ RADY	4
HISTORIE A CÍLE NADACE	5
VYUŽITÍ PROSTŘEDKŮ – TYPY PROJEKTŮ	6
NADAČNÍ INVESTIČNÍ FOND (NIF)	17
CÍLE NADACE CERGE-EI V ROCE 2015	18
VÝROK AUDITORA	19
VÝKAZY – ROZVAHA, VÝKAZ ZISKU A ZTRÁT	21
PŘÍLOHA K ÚČETNÍ ZÁVĚRCE	26
KONTAKTY	

Vážení přátelé Nadace CERGE-EI,

ve výroční zprávě, kterou právě držíte v rukou, nám dovoluňte shrnout naše hlavní aktivity a události, které se v uplynulém roce udály.

Nadace na základě výběrového řízení určeného institucím v České republice již počtrnácté podpořila projekty spojené s rozvojem a šířením ekonomického vzdělávání, výuky a výzkumu. Každoroční výběrové řízení, které se koná na podzim, jsme v minulém roce rozšířili o nový projekt – soutěž Nový ekonomický talent roku. Tato soutěž je určena všem studentům bakalářského a magisterského studia, kteří se zajímají o současné ekonomické otázky a chtějí lépe pochopit procesy, které „utvářejí svět“. První ročník byl neobyčejně úspěšný a záměr soutěže přispět a podpořit profesní růst talentovaných studentů byl zcela naplněn. Soutěž také velice dobře doplnila naše stávající projekty a aktivity. Chcete-li se dozvědět o soutěži více, je jí věnována kapitola v druhé části této výroční zprávy.

Členové správních rad obou nadací – naší české i sesterské CERGE-EI Foundation USA – a jejich administrativní složky se opět sešli na společné schůzi, aby jako každý rok prodiskutovali a zanalyzovali své snahy za uplynulé období a stanovili cíle pro další období.

Ve spolupráci s Výkonným a dozorčím výborem (ESC) CERGE-EI a sesterskou organizací CERGE-EI Foundation USA jsme uspořádali již 2. ročník Výročního galavečera. Výroční galavečer se tak stává nedílnou součástí dění na CERGE-EI a příležitostí pro každoroční setkání celé naší stále se rozrůstající komunity.

Na listopadové schůzi správní rada zvolila své členy pro další funkční období (2015–2019). Noví členové správní rady paní Olga Lamačková a pan Mills Kirin nahradili Moniku Ladmanovou a Marka Moru, kteří správní radu po uplynutí funkčního období začátkem letošního února opustili. Předseda Zdeněk Tůma z důvodu pracovní vytíženosti rezignoval na svou pozici předsedy a správní rada zvolila ze svého středu nového předsedu pana Jiřího Střelického.

Rádi bychom touto cestou poděkovali odcházejícím členům za jejich skvělou práci a podporu naší nadace a vyjádřili také velký dík všem našim dárcům a příznivcům. Díky jejich štědré pomoci byla Nadace i v roce 2014 schopna plnit vytyčené úkoly a pokračovat ve svém poslání a připravovat stále nové projekty.

Praha, duben 2015



Jiří Střelický
předseda správní rady



Krešimir Žigić
místopředseda správní rady

ZÁKLADNÍ ÚDAJE

Statutární orgány

SPRÁVNÍ RADA NADACE

Jiří Střelický
(předseda od 21. 11. 2014)

Krešimir Žigić (místopředseda)
CERGE-EI

Markus Heinrich Hermann
MAROM

Karel Janeček
RSJ

Martin Kálovec
The Boston Consulting Group

Monika Ladmanová
IBM CZECH Republic

Marek Mora
Council of the European Union

Zdeněk Tůma
KPMG

DOZORČÍ RADA NADACE

Libor Němeček
AGROFERT Holding

Dávid Hajmán (předseda)
ČEZ

Karel Soukeník
Sberbank

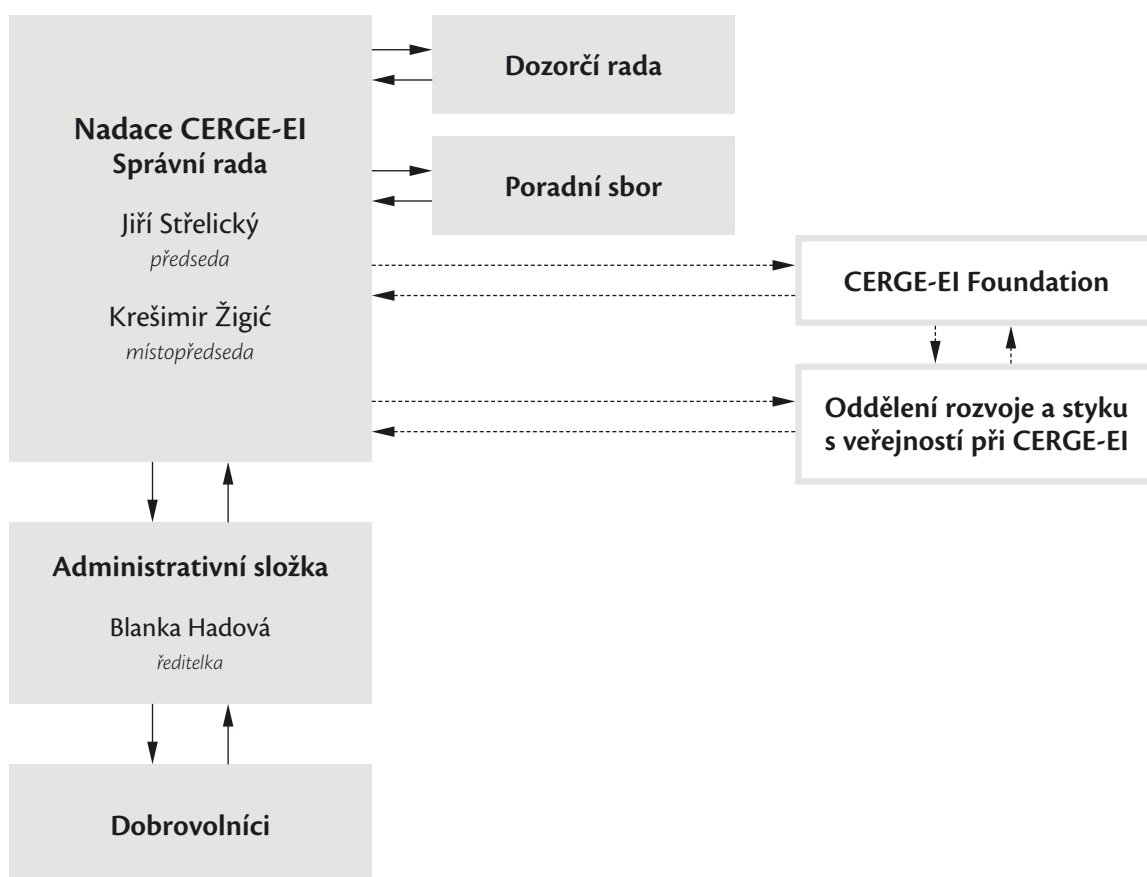
PATRON NADACE

Josef Zieleniec
New York University of Prague

ROLE SPRÁVNÍ RADY

Správní rada Nadace hraje důležitou roli v získávání finančních zdrojů. Spolupracuje s oddělením pro rozvoj a styk s veřejností CERGE-EI a se správní radou sesterské organizace CERGE-EI Foundation USA. Zásluhou vzájemné spolupráce jsou aktivity těchto tří institucí mnohem efektivnější. Správní rady obou nadací pořádají každoročně společné zasedání, během něhož koordinují svou strategii a stanovují cíle k získávání finančních zdrojů pro nadcházející období.

Administrativní struktura Nadace CERGE-EI



HISTORIE A CÍLE NADACE

Nadace CERGE-EI byla založena v roce 1991 s cílem podporovat ekonomické vzdělávání, výzkum a další aktivity CERGE-EI, společného pracoviště Univerzity Karlovy v Praze a Akademie věd České republiky, se kterým je od počátku svého vzniku spjata.

Koncem 90. let minulého století její působení přerostlo původní záměr zakladatelů Josefa Zieleniece a Heleny Bambasové a Nadace rozšířila své působení na podporu projektů nejen v celé České republice, ale i ve střední a východní Evropě.

V současné době tak Nadace soustředí své síly nejen na získávání prostředků pro CERGE-EI, ale i na projekty rozdělované na základě otevřených výběrových řízení určených pro instituce a jednotlivce z České republiky.



VYUŽITÍ PROSTŘEDKŮ – TYPY PROJEKTŮ

Otevřená grantová řízení

Každoročně v červnu Nadace vyhláší výběrové řízení, kterého se mohou zúčastnit pouze instituce a fyzické osoby odpovídající daným kritériím. Nezávislá hodnotící komise usiluje především o tematickou rozmanitost vyhlášených oblastí.

Prostředky na projekty tvoří výnosy z nadační jistiny, podpora od dárců či výnosy z vlastního majetku. Každým rokem se procentuální zastoupení jednotlivých složek určených na projekty mění.

O vyhlášení výběrového řízení informujeme zejména prostřednictvím vlastních webových stránek (www.nadacecerge-ei.cz), dále přes informační stránky Econnet (www.ecn.cz) a Neziskovek (www.neziskovky.cz). Elektronickou poštou informujeme též příjemce z minulých let a formou plakátu i relevantní fakulty vysokých škol.

Cílem výběrového řízení je podpora ekonomického vzdělání a výzkumu. Tematicky mohou podpořené aktivity obsáhnout libovolnou oblast ekonomického výzkumu a vzdělávání, např. mikro a makroekonomie, Česká republika a EU, finanční a kapitálové trhy, ekonomie trhu práce, sociální politika, veřejné finance, ekonomie práva atd.

Od roku 2000 jsme podpořili mnoho projektů, zmiňme např. 18. výroční konferenci European Association of Labour Economists, mezinárodní bienální konference České společnosti ekonomické, startovní grant pro nového člena Fakulty sociálních věd UK, konference a semináře Evropského hnutí v České republice, přípravu nového předmětu „*Teorie firmy*“ na Vysoké škole technické a ekonomické v Českých Budějovicích či různé publikace: např. vydání odborné monografie „*Ekonomické a bezpečnostní dopady (sub)urbanizace*“ pod vedením Vladimíry Šilhánkové a publikování ekonomického výzkumu „*Czech Journal of Economics and Finance*“ Fakulty sociálních věd UK.

Detailní grantová pravidla týkající se příslušného roku jsou uvedena na internetových stránkách Nadace www.nadacecerge-ei.cz

Termín na předložení žádostí je každým rokem v polovině září. Nadace informuje žadatele o výsledcích do jednoho měsíce od uzávěrky, prostředky jsou poskytnuty příjemcům až po podepsání smluv o nadačním příspěvku.

Výběrové řízení 2014

V loňském roce Nadace podpořila tři projekty: dva jednoleté a jeden již běžící víceletý. V rámci výběrového řízení byly v roce 2014 vybrány projekty v celkové výši 300 000 Kč:

Jednoleté projekty (150 000 Kč)

Česká společnost ekonomická (100 000 Kč)

přednášky pro střední školy „Experti do škol“

Asociace pro mezinárodní otázky (50 000 Kč)

odborný seminář „Ekonomická žurnalistika na téma vnitřního trhu EU“

Víceletý projekt (150 000 Kč)

Fakulta sociálních věd Univerzity Karlovy (150 000 Kč)

publikování ekonomického výzkumu „Podpora vydávání časopisu *Czech Journal of Economics and Finance*“



**Asociace
pro mezinárodní
otázky**
Association
for International
Affairs



Podpořené projekty

ORGANIZACE: **Česká společnost ekonomická**

NÁZEV PROJEKTU: přednášky pro střední školy „Experti do škol“

TÉMA PROJEKTU¹: Účelem projektu České společnosti ekonomické „Experti do škol“ je seznámit studenty středních škol v České republice s aktuálním ekonomickým děním z pohledu uznávaných českých ekonomů z řad vysokoškolských pedagogů a finančních odborníků.

Cílem je přiblížit středoškolským studentům ekonomii v praxi a motivovat je ke studiu na vysokých školách s ekonomickým zaměřením. Tento projekt probíhá formou přednášek na středních školách. Výběr přednášejících schvaluje prezident ČSE.

Informace o projektu můžete najít na webových stránkách ČSE www.cse.cz (tematické listy a přednášející, již realizované přednášky + odkazy na články středních škol o těchto přednáškách). Odkazy na články jsou zveřejňovány i na facebookových stránkách ČSE.

ORGANIZACE: **Asociace pro mezinárodní otázky**

NÁZEV PROJEKTU: odborný seminář „Ekonomická žurnalistika na téma vnitřního trhu EU“

TÉMA PROJEKTU: Ústřední tezí semináře je potřeba neustálé kultivace vnitřního trhu EU v zájmu udržení jeho řádného fungování. Na každodenní efektivní fungování vnitřního trhu má bezesporu zásadní vliv sentiment konečných spotřebitelů. Tento sentiment je výrazně ovlivňován i mediálním zpracováním kauz vyvolaných závadností zboží a služeb z jiného státu EU, jako byla například kauza kolem polské posypové soli. Zásadní roli zde pak hraje jak přístup médií k úplným informacím a jejich rychlá výměna přes hranice, tak i potřeba vyváženého a objektivního zpravodajství. Negativní sentiment spotřebitelů totiž může přetrvávat i dlouho poté, co jsou příčiny dané kauzy odstraněny. Evropská média tak mohou být důležitým nástrojem včasného varování uvnitř vnitřního trhu. Na druhou stranu, neobjektivním informováním mohou média také ve svém důsledku způsobit fragmentaci vnitřního trhu, a bránit tak prosazení ekonomických výhod, které přináší.

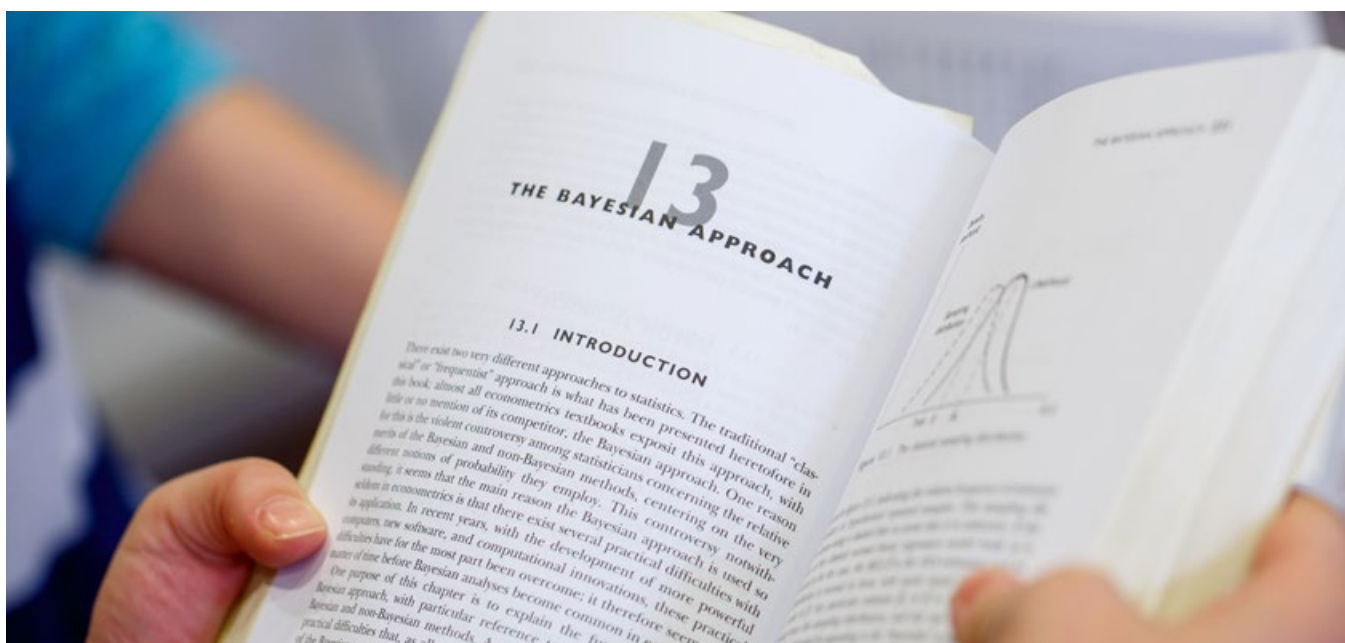
V návaznosti na tuto tezi se odborný seminář bude zabývat zejména následující sérií otázek: Jak psát o vnitřním trhu? Čím je ekonomická žurnalistika zaměřená na téma vnitřního trhu specifická? Lze se oprostit od „národního“ pohledu na danou kauzu, popřípadě do jaké míry? Jaká je současná úroveň mediálního zpracování problematiky vnitřního trhu a v čem by se dala zlepšit? Je pohled prizmatem vnitřního trhu dostatečně reflektován ve zpravodajství o obecných ekonomických otázkách?

Moderátor semináře bude aktivně vést diskusi v zájmu zodpovězení daných otázek. Bude zároveň podněcovat hosty k demonstraci jejich postojů na příkladech z jejich žurnalistické praxe, zejména v souvislosti s aktuálními tématy. Diskusi bude následovat prostor pro dotazy a komentáře z publika. Účastníci z publika budou rovněž v rámci své registrace na akci vyzváni, aby své případné dotazy dopředu formulovali a zaslali organizátorům.

¹ Text převzatý ze Žádostí o grant, střednědobých zpráv a informací dodaných příjemci – *upraveno*

Hlavním přínosem kulatého stolu má být otevření tohoto tématu v rámci České republiky (a prostřednictvím hostů i v širším evropském měřítku), zlepšení mediálního zpravodajství a publicistiky věnované tématu vnitřního trhu v ČR, networking představitelů médií z různých zemí a příspěvní k efektivnějšímu fungování vnitřního trhu EU v důsledku kultivovanější žurnalistické praxe.

Seminář se uskuteční coby nadstavba širšího projektu s názvem „Smooth Functioning of the Internal Market between V4 countries“ („Hladké fungování vnitřního trhu EU mezi zeměmi Visegradské skupiny“), který je koordinován AMO v rámci strategického grantu Mezinárodního visegradského fondu ve spolupráci se Sobieski Institutem (Polsko), Výzkumným centrem Slovenské společnosti pro zahraniční politiku – SFPA (Slovensko) a Antall József Knowledge Centre (Maďarsko).



ORGANIZACE: **Fakulta sociálních věd Univerzity Karlovy**

NÁZEV PROJEKTU: publikování ekonomického výzkumu „*Czech Journal of Economics and Finance*“

TÉMA PROJEKTU: Víceletý projekt pro léta 2012–2016. Podpora odborného ekonomického časopisu *Czech Journal of Economics and Finance* (dříve *Finance a úvěr*) vydávaného Fakultou sociálních věd UK Praha ve spolupráci s Českou národní bankou a Ministerstvem financí ČR patří ke stálícím mezi našimi podporovanými projekty. Jde o nejstarší nepřetržitě vycházející odborné periodikum z oblasti ekonomických věd v České republice a Nadace si je vědoma jeho nezastupitelného místa na trhu.

Časopis vychází jako dvouměsíčník v česko-slovensko-anglické podobě a je odebírán ve značné míře knihovnami (včetně menších knihoven větších institucí). Koluje mezi více čtenáři, je archivován – i ke starším výtiskům se čtenáři (zvláště pak studenti) vracejí.

Nahlédnutí „sneak peek“ do podpořeného projektu Nadace

Podobně jako v loňské výroční zprávě chceme čtenářům i letos představit jeden z dokončených projektů. Tentokrát jsme vybrali projekt Fakulty sociálních věd Univerzity Karlovy v Praze s názvem „*Interaktivní výuka mikroekonomie: prezentace základních pojmů, konceptů a základy modelování mikroekonomické analýzy*“;² který byl podpořen v rámci 13. ročníku grantových programů a který si kladl za cíl zdokonalení výuky.

Cílem projektu pod vedením Ing. Ivo Koubka bylo zdokonalení výuky mikroekonomie, která se z pohledu dnešních studentů jeví jako poměrně abstraktní a těžko uchopitelný předmět. Za tímto účelem chtěl projekt vytvořit prezentace předmětu, které budou pomocí vizualizací, příkladů a animací reagujících na změny parametrů mikroekonomických úloh poskytovat studentům lepší intuici v probírané látce. Zároveň si projekt kladl za cíl doplnit je o řešené vzorové příklady, které by tak dokumentovaly nejobvyklejší typy úloh.

Výsledky projektu – pro 20 témat bylo vytvořeno od 1 do 3 funkčních dynamických a interaktivních vizualizací. Jednotlivé vizualizace obsahují každá od jedné do čtyř dílčích úloh tak, aby prezentace typu úlohy byla dostatečně reprezentativní pro různé možné situace. Tyto vizualizace tým realizoval v softwaru Wolfram Mathematica, a to jednak proto, že samotné vizualizace zde nejsou příliš rozměrné (pokud se nepočítá programové jádro, které je nutné nahrát v momentu jejich použití), a jednak proto, že Wolfram bezplatně poskytuje pro zobrazení produktů vytvořených v Mathematice prezentační podobu tohoto jádra, kterou lze vždy relativně snadno stáhnout z internetu.

Výsledky lze využít při výuce samostatně nebo prostřednictvím běžné prezentace (např. v PowerPointu), kterým je zvolená vizualizace přivolá. Pokud není v počítači software Mathematica, lze si ze stránek Wolframu stáhnout CDF Player, který umožní s vizualizací pracovat.

V průběhu tvorby vizualizací ji tým již vyzkoušel při výuce na IES FSV UK a FJFI ČVUT. Z reakcí studentů bylo zřejmé, že jim vizualizace přiblížily některé složitější pojmy, vlastnosti a deriváty funkcí mikroekonomické analýzy, usnadnily porozumět procesům, ke kterým dochází při interakcích ekonomických aktérů, a také ukázaly vliv některých klíčových parametrů a proměnných na ekonomické procesy nebo jejich mikroekonomické modely.

Tým Ing. Iva Koubka zhodnotil realizovaný projekt jako skvělý nástroj, který dnešním vizuálně orientovaným studentům umožňuje zprostředkovat informace, které by čistě verbálně nebo formálními prostředky bylo mnohem obtížnější. Nečekaný pozitivní dopad tým vidí i ve vysokém ocenění vizualizace ve velkém zájmu kolegů Ing. Koubka o tyto vizualizace, a to nejen na jeho domovském pracovišti, ale i na jiných pracovištích, kde je tým představil.

² Text převzatý ze Závěrečné zprávy dodané příjemcem – *upraveno*

³ IES FSV UK: Institute for Economic Studies, Univerzita Karlova v Praze – Fakulta sociálních věd
FJFI ČVUT: Fakulta jaderná a fyzikálně inženýrská – ČVUT

Podpora projektů CERGE-EI

Využití finančních prostředků, které Nadace získává přímo pro projekty CERGE-EI, je většinou konkrétně specifikováno již samotnými dárci v darovací smlouvě. Oslovení dárci se mohou sami rozhodnout, k jakým účelům mohou být darované prostředky využity. Mezi nejčastější formy podpory patří především:

- *studentská stipendia,*
- *studentské zahraniční pobyty,*
- *podpora profesorů,*
- *podpora knihovny CERGE-EI,*
- *aktivity typu publikační činnosti (např. „Working Papers“, „Discussion Papers“).*

Historie CERGE-EI

Centrum pro ekonomický výzkum a doktorské studium Univerzity Karlovy v Praze (Center for Economic Research and Graduate Education of Charles University in Prague – CERGE) bylo založeno v roce 1991 jako poskytovatel doktorského studijního programu amerického typu v oboru ekonomie, jehož absolventi získávají titul Ph.D. Národohospodářský ústav Akademie věd České republiky (Economics Institute, EI) byl založen v roce 1992 se záměrem vytvořit v České republice středisko moderního ekonomického výzkumu. CERGE a NHÚ si uvědomovaly vzájemně se překrývající cíle a zájmy, a proto spolupracovaly již od okamžiku vzniku druhé organizace. Roku 1993 podepsaly obě instituce smlouvu o spolupráci pokrývající takové oblasti jako např. společné výzkumné programy, publikování, knižní sbírky atd. Roku 1999 byla tato smlouva dále prohloubena a CERGE-EI nyní existuje jako společné pracoviště Univerzity Karlovy v Praze a Akademie věd České republiky. V souladu s touto smlouvou má také CERGE-EI jediného ředitele. Od 1. ledna 2014 jím je doc. Michal Kejak, M.A., CSc.

Vzájemně propojené aktivity CERGE-EI vytvořily prostředí, v němž výuka a výzkum probíhají společně. CERGE-EI se dle instituce SSRN⁴ například řadí mezi 3% nejlepších výzkumných institucí na světě. Důkazem kvalitního vzdělávání je i fakt, že kromě akreditace Ministerstva školství České republiky získal doktorský studijní program v roce 2005 tzv. permanent charter i v USA. Společné uznání doktorského (Ph.D.) programu v České republice i v USA bylo v naší zemi i v celé střední a východní Evropě průlomovým úspěchem a důkazem kvality výzkumného a vzdělávacího programu CERGE-EI, který odpovídá náročným požadavkům USA na tento typ vzdělání.

CERGE-EI a naplnění cílů

Instituce typu CERGE-EI, která se poměřuje nejen s českým, ale i se světovým standardem, je ve srovnání s ostatními domácími institucemi finančně mnohem náročnější, a proto byly na její podporu založeny Nadace CERGE-EI (v roce 1991) a o dva roky později také CERGE-EI Foundation USA.

⁴ SSRN – Social Science Research Network, <http://www.ssrn.com>

Typy podpory

Podpora studentů CERGE-EI

CERGE-EI nabízí špičkové ekonomické vzdělání, a proto je školné poměrně vysoké. Část školného je hrazena z finančních zdrojů české vlády a zbývající část školného všem studentům hradí CERGE-EI, které jim navíc poskytuje měsíční stipendium na bydlení a stravu. Tím je schopným studentům umožněno studovat doktorský program bez ohledu na jejich finanční situaci a současně je zajištěno, že tito studenti nebudou končit studium s dluhy svazujícími je do budoucnosti. Studenti tak mají mimo jiné možnost přijmout po ukončení studia zaměstnání ve vládě či školství, kde jsou historicky nižší platy.

Studentské pobyty

V průběhu svého doktorského studia chtějí někteří studenti z důvodu přístupu k uznávaným odborníkům nebo využití specializovaných knihoven absolvovat část studií a výzkumné práce na jiné univerzitě. Nadace se snaží na tyto pobyty získávat finanční prostředky ve formě grantů.

Hostující profesori

Pro mladý talentovaný profesorský sbor má velkou profesionální hodnotu, pokud se může pravidelně setkávat se zkušenými profesory a výzkumníky ze zahraničních univerzit a výzkumných pracovišť. Stejně tak je ku prospěchu studentů, pokud se mohou setkávat se zkušenými zahraničními akademiky, kteří jim mohou pomoci s jejich dizertačními pracemi. K tomuto účelu má CERGE-EI stálý program, v rámci něhož hostující profesori přijíždějí do Prahy a pracují s profesorským sborem a studenty. Aby však takovéto posty byly pro hostující profesory zajímavé, musí být platy na odpovídající světové úrovni. Nadace se proto snaží získávat na tyto pobyty finanční prostředky ve formě grantů.

Místní profesorský sbor

Podobně jako je zapotřebí finanční podpory k ohodnocení hostujících profesorů, musí být řádně platově ohodnoceni i místní talentovaní ekonomové. Granty ve formě výzkumných bonusů jsou často používány jako odměna k příjmům profesorského sboru. Velice oblíbené mezi dárci jsou tzv. firemní profesury, tj. profesury nesoucí jméno společnosti. Nadace oslovuje dárci jak v České republice, tak i v zahraničí, aby poskytli potřebné finanční prostředky k odměňování jak hostujících profesorů, tak místního profesorského sboru.

Knihovna CERGE-EI

Knihovna CERGE-EI patří bezesporu k nejlepším knihovnám svého druhu v regionu střední a východní Evropy. Díky finančním darům se daří nejen aktualizovat a rozšiřovat stávající sbírku, ale též zajistit nadstandardní služby pro širokou veřejnost. Dary umožňují např. koupit knih, předplatného periodik a přístupy do internetových databází zabývajících se všemi oblastmi ekonomie. Je důležité zmínit, že všechny tituly jsou dostupné široké veřejnosti. Knihovna má v současnosti několik tisíc registrovaných uživatelů – domovských studentů a výzkumníků CERGE-EI, studentů z ostatních vysokých škol a odborné i laické veřejnosti.

Více informací o dění a současných projektech CERGE-EI lze nalézt na adrese www.cerge-ei.cz



Podpora získaná v roce 2014

V minulém roce jsme získali následující finanční dary:

Podpora profesorského místa

The Boston Consulting Group

Finanční dar byl určen na pokrytí výzkumných a pedagogických aktivit mladého akademického pracovníka CERGE-EI Fabia Michelucciho v průběhu roku 2014.

Podpora projektu Alumni

Karel Janda

Finanční dar na podporu rozvoje Alumni Programu na CERGE-EI či obdobných aktivit spojený s absolventy CERGE-EI.

Podpora ekonomického vzdělávání, výuky a výzkumu

Správní rada na svém listopadovém zasedání rozhodla z hospodářského výsledku r. 2013 částkou 100 000 Kč podpořit projekty CERGE-EI. Dar je určen k všeobecné podpoře ekonomického vzdělávání, výuky a výzkumu v letošním roce.

Nadace CERGE-EI by tímto chtěla poděkovat všem partnerům a dárcům, bez jejichž štědré podpory by četné úspěchy a výsledky Nadace CERGE-EI dosažené v minulém roce nebyly možné.

Nahlédnutí „sneak peek“ do podpořeného projektu NADACE

Nadace již několik let podporuje mladého nadějného akademického pracovníka dr. Fabia Michelucciho. Z profesního životopisu Fabia Michelucciho zmiňme jeho postdoktorandský pobyt na oddělení humanitních a společenských věd na California Institute of Technology ve Spojených státech (2007–2009), je též držitelem Mario Landi Award, Amici di Villa Favard z Univerzity Florence (2001–2002) a ceny Instituto Valenciano de Investigaciones Economicas (2005) za vědeckou práci s názvem „*Second Best Efficiency in Auctions*“. Jeho výzkum se zaměřuje především na ekonomickou teorii, průmyslovou organizaci, mechanismus designu, teorie aukcí a na experimentální ekonomii.

Zajímalo nás, jak mu pomáhají prostředky od Nadace v jeho výzkumu. Dr. Michelucci nám k tomu řekl:

„... Podpora Nadace, resp. The Boston Consulting Group, je pro mou práci jako člena profesorského sboru na CERGE-EI nesmírně cenná. Například standardní roční podpora pro cestovné je finančně omezená, ale díky finančnímu daru od Nadace jsem byl schopen se zúčastnit důležitých konferencí pro můj výzkum. Na těchto konferencích mohu jednak prezentovat výsledky svého výzkumu, ale také si mohu vyměňovat informace s nejlepšími odborníky z celého světa. V minulém roce jsem byl schopen prezentovat svou práci na konferencích *European Economic Association*, *Economic Science Association* a *European Association for Research in Industrial Economics*. Z podpory jsem také mohl uhradit roční členství v některých výše zmíněných asociacích. A konečně to nejdůležitější, co jsem schopen díky podpoře hradit, je nová linie výzkumu, která je založená na laboratorních experimentech. A právě náklady spojené s laboratorními experimenty jsou také hrazeny z daru Nadace. ...“



Studentská soutěž Nový ekonomický Talent – New Economic Talent

New
Economic
Talent

Nová studentská soutěž je mezinárodní, dvoukolová a probíhá v anglickém jazyce. Do prvního kola zasílají účastníci své písemné práce na libovolné ekonomické téma. Druhého kola, které se koná na půdě CERGE-EI v Praze, se zúčastní jen vybraní finalisté, kteří své práce představí před odbornou porotou.

Několik fakt o 1. ročníku NET:

Soutěž byla organizována poprvé Nadací CERGE-EI a CERGE-EI, společným pracovištěm Univerzity Karlovy v Praze a Akademie věd České republiky

Soutěž byla určena všem bakalářským a magisterským studentům jakéhokoliv oboru, kteří mají zájem porozumět současným ekonomickým problémům a chtějí lépe pochopit procesy, které „utvářejí svět.“ Účelem soutěže bylo motivovat a podpořit studenty v jejich výzkumu.

Účastníci byli skutečně mezinárodní, s 97 způsobilými přihláškami předloženými studenty z celkem 24 zemí a studujícími na 58 různých univerzitách⁵. Účastníci přihlašovali práce na libovolná dílčí ekonomická témata (bez spoluautorů, včetně již dříve publikovaných prací, požadovaná délka práce byla 10–50 stran a rozšířený abstrakt).

Příspěvky byly posuzovány na základě originality, substance, analytických schopností a jasnosti jazyka. Přednost byla dána pracím, které prezentovaly originální nápady a nebyly čistě popisné povahy. Z prvního kola byli vybráni tři finalisté, kteří prezentovali své práce na půdě CERGE-EI na konci května 2014. V průběhu prezentací obdrželi okamžitou a detailní zpětnou vazbu z řad odborníků a akademiků CERGE-EI.

A vítězem 1. ročníku se stal ...

...Justin Grider z University of San Francisco ze Spojených států (*Wheelchairs and Income: An Impact Evaluation of Wheelchair Allocation in Ethiopia*). Justin obdržel první cenu \$1,000, cestu na konferenci Global Development Network Conference 2015 (kde bude svou práci prezentovat) a VIP pozvání na další tzv. Distinguished Speaker Series na CERGE-EI.

Druhé místo obsadili...

...Daryna Brazhnyk z Lazarski University z Varšavy (*Testing Rationality of Consumers' Inflation Expectations for Countries with Different Monetary Policy Regimes: Cases of Poland and USA*) a Salim Turdaliev z Westminster International University Tashkent v Uzbekistánu (*Empirical Evidence on Labor Force Participation of Married Women: The Case of Russia*).

Nový ekonomický Talent 2015

Poděkování patří všem účastníkům, kteří z 1. ročníku soutěže NET učinili mimořádnou událost. Náš NET tým již připravuje další ročník. Doufáme, že bude opět tak mimořádný jako ten v roce 2014.

⁵ Studentům CERGE-EI nebyla soutěž určena.

Samostatné projekty Nadace

Mezi typické samostatné projekty Nadace patří pořádání diskusí u kulatého stolu, panelových diskusí či seminářů na různá ekonomická témata, pořádání výročního setkání české a americké nadace a nově též projekty typu podpory výzkumu studentů a mladých výzkumníků.

2. ročník Výročního galavečera

Jak jsme již nastínili v úvodu této výroční zprávy, ve spolupráci s Výkonným a dozorčím výborem (ESC) CERGE-EI a sesterskou organizací CERGE-EI Foundation USA měla Nadace tu čest uspořádat v sobotu 31. května 2. ročník Výročního galavečera. Výroční galavečer se tak pomalu ale jistě stává nedílnou součástí dění na CERGE-EI a každoroční tradicí nejen pro přátele Nadace CERGE-EI a absolventy CERGE-EI, ale pro celou naši neustále se rozrůstající komunitu.



18. ročník Společného setkání nadací

Ve stejný den, tedy 31. května, se v dopoledních hodinách konal již osmnáctý ročník takzvaného Společného setkání nadací – Joint Foundation Meeting. Členové správních rad obou nadací a jejich administrativní složky se sešli, aby prodiskutovali a zanalyzovali své snahy za uplynulé období a stanovili si oboustranně akceptovatelné cíle pro nadcházející rok. Jejich společná koordinovaná spolupráce je velice přínosná. Díky ní byla v loňském roce navázána spolupráce s Global Philanthropic Trust, který hodlá podpořit naši Nadaci a její aktivity v letech 2015–2017.

Administrativa Nadace

Zajištění vlastního administrativního chodu organizace.

Nadace musí získávat i prostředky do vlastního fondu – na vlastní administrativní chod, aby byla schopná dosáhnout vytyčených cílů, a to např. dary určenými výhradně pro administrativní složku nebo i podporou dárců, z jejichž darů je určeno předem smlouvané procento na administrativní výdaje.

NADAČNÍ INVESTIČNÍ FOND (NIF)

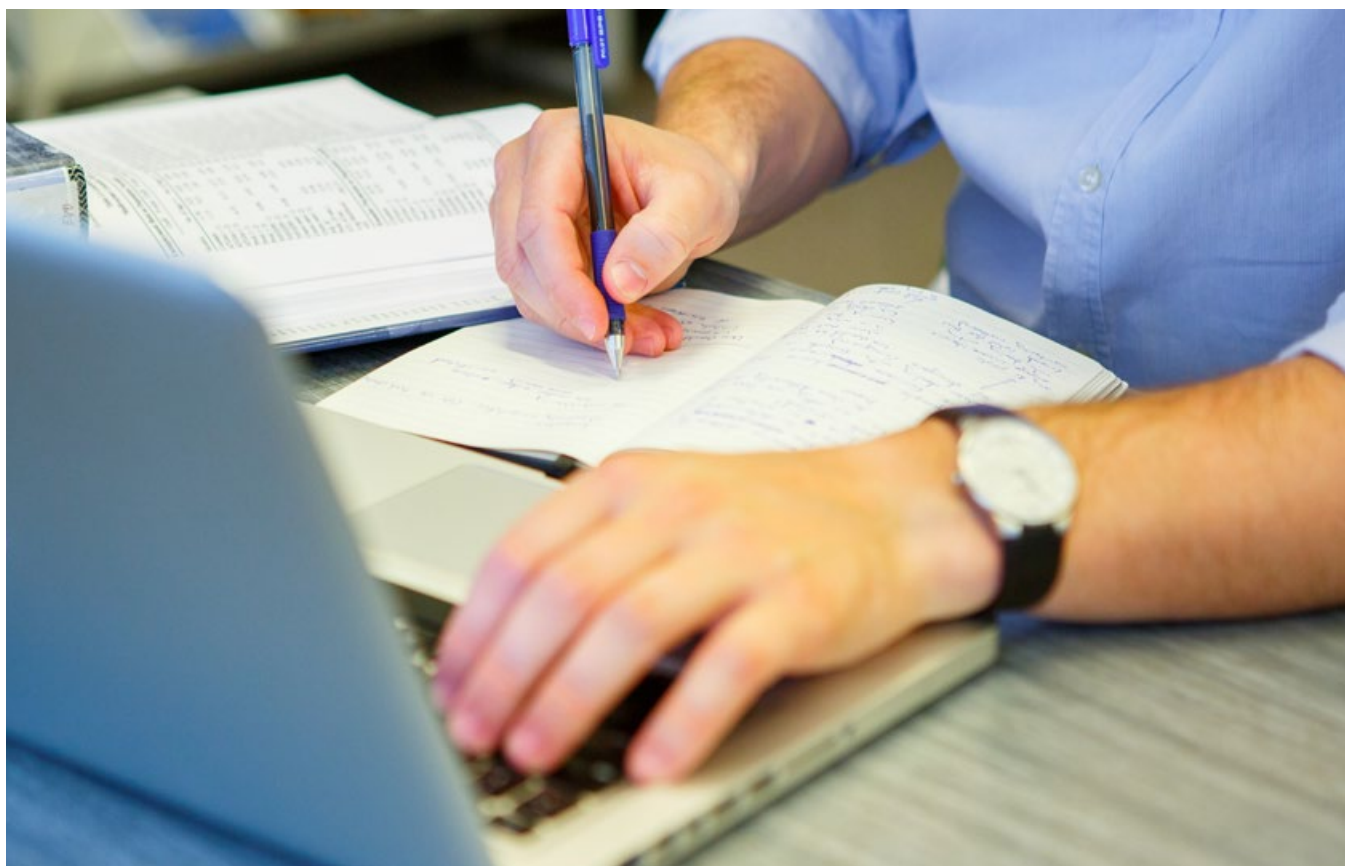
Nadace CERGE-EI se v letech 1999 a 2001 zúčastnila výběrového řízení o prostředky z Nadačního investičního fondu – NIF. K 31. 12. 2013 činily veškeré prostředky získané z NIF celkem 38 073 000 Kč. Ke dni 27. února 2014 naše Nadace podepsala s MF ČR Dohodu o ukončení Smlouvy o převodu zbývajících prostředků určených usnesením Poslanecké sněmovny Parlamentu ČR pro účely podpory nadací ve II. etapě uzavřené podle § 18 odst. 2) písm. a) bod 6) zákona č. 171/1991 Sb., která byla uzavřena 20. března 2002 s Fondem národního majetku ČR včetně jejích dodatků.

Dle podepsané Dohody prostředky získané z NIF zůstávají součástí nadačního kapitálu Nadace a Nadace smí používat převedené prostředky dle vlastního uvážení, je vázána zákonem č. 89/2012, občanským zákoníkem, konkrétně §303.

Uložení nadačního kapitálu k 31. prosinci 2014 naleznete v Příloze k účetní závěrce v závěrečné sekci této zprávy.

Nový občanský zákoník

Nadace provedla veškeré administrativní kroky a uvedla veškeré náležitosti do souladu s platnou legislativou: zakladatelé, v souladu s § 3049 zákona č.89/2012 Sb., občanského zákoníku, podle něhož je změna statutu nadace podřízena úpravě nadační listiny v občanském zákoníku, rozhodli o změně a doplnění Statutu Nadace CERGE-EI dne 15. listopadu 2014. Zakladatelé se rozhodli ponechat si práva zakladatelů Nadace ve věcech účelu a určení počtu členů správní a dozorcí rady. Správní rada znění statutu vzala na vědomí na svém jednání dne 21. listopadu 2014.



CÍLE NADACE CERGE-EI V ROCE 2015



Strategie v roce 2015

1. setkání členů Poradního sboru

V letošním roce se poprvé sejdou členové poradního orgánu správní rady – Poradního sboru. Členové správní rady očekávají od Sboru doporučení a návrhy k činnosti Nadace. Správní rada hodlá konzultovat s Poradním sborem materiály týkající se zaměření Nadace, nových projektů a domácích i mezinárodních aktivit.

Strategie v roce 2015 naváže na činnosti, které již byly započaty v minulých letech, a to konkrétně:

- oslovení dárců v České republice,
 - oslovení dalších dárců ve střední a východní Evropě,
 - oslovení absolventů Univerzity Karlovy v Praze – CERGE (ve spolupráci s CERGE-EI),
 - předložení návrhů projektů těm organizacím, které přislíbily podporu v minulosti,
 - rozšíření aktivit v získávání finančních prostředků ze zemí EU,
 - identifikování a uskutečňování projektů Evropské unie
- a
- uskutečňování takových programů a aktivit, které lépe zviditelní Nadaci a společné pracoviště CERGE-EI.

Spolupráce s CERGE-EI Foundation USA

Nadace bude pokračovat ve spolupráci a koordinaci aktivit s CERGE-EI Foundation USA ve snaze získat co největší objem finančních prostředků.

Nadace bude i v letošním roce pokračovat v zabezpečení vlastní finanční budoucnosti.

**22HLAV**
audit & consultMSI Global Alliance
Independent Member Firm

ZPRÁVA NEZÁVISLÉHO AUDITORA

určena zakladatelům organizace Nadace CERGE - EI

Zpráva o ověření výroční zprávy

Ověřili jsme soulad výroční zprávy organizace Nadace CERGE - EI s účetní závěrkou, která je přílohou této výroční zprávy a kterou jsme ověřili a vydali k ní dne 27.5.2015 Zprávu nezávislého auditora, a to v následujícím znění:

„Provedli jsme audit příložené účetní závěrky organizace Nadace CERGE - EI, která se skládá z rozvahy k 31.12.2014, výkazu zisku a ztráty za rok končící 31.12.2014 a přílohy této účetní závěrky, která obsahuje popis použitých podstatných účetních metod a další vysvětlující informace. Údaje o organizaci Nadace CERGE - EI jsou uvedeny v bodě 1 přílohy této účetní závěrky.

Odpovědnost statutárního orgánu účetní jednotky za účetní závěrku

Statutární orgán organizace Nadace CERGE - EI je odpovědný za sestavení účetní závěrky, která podává věrný a poctivý obraz v souladu s českými účetními předpisy, a za takový vnitřní kontrolní systém, který považuje za nezbytný pro sestavení účetní závěrky tak, aby neobsahovala významné (materiální) nesprávnosti způsobené podvodem nebo chybou.

Odpovědnost auditora

Naší odpovědností je vyjádřit na základě našeho auditu výrok k této účetní závěrce. Audit jsme provedli v souladu se zákonem o auditorech, mezinárodními auditorskými standardy a souvisejícími aplikačními doložkami Komory auditorů České republiky. V souladu s těmito předpisy jsme povinni dodržovat etické požadavky a naplánovat a provést audit tak, abychom získali přiměřenou jistotu, že účetní závěrka neobsahuje významné (materiální) nesprávnosti.

Audit zahrnuje provedení auditorských postupů k získání důkazních informací o částkách a údajích zveřejněných v účetní závěrce. Výběr postupů závisí na úsudku auditora, zahrnujícím i vyhodnocení rizik významné (materiální) nesprávnosti údajů uvedených v účetní závěrce způsobené podvodem nebo chybou. Při vyhodnocování těchto rizik auditor posoudí vnitřní kontrolní systém relevantní pro sestavení účetní závěrky podávající věrný a poctivý obraz. Cílem tohoto posouzení je navrhnout vhodné auditorské postupy, nikoli vyjádřit se k účinnosti vnitřního kontrolního systému účetní jednotky. Audit též zahrnuje posouzení vhodnosti použitých účetních metod, přiměřenosti účetních odhadů provedených vedením i posouzení celkové prezentace účetní závěrky.

Jsme přesvědčeni, že důkazní informace, které jsme získali, poskytují dostatečný a vhodný základ pro vyjádření našeho výroku.

Výrok auditora

Podle našeho názoru účetní závěrka **podává věrný a poctivý obraz aktiv a pasiv organizace Nadace CERGE - EI k 31.12.2014 a nákladů a výnosů a výsledku jejího hospodaření v souladu s českými účetními předpisy.**

Za správnost výroční zprávy je zodpovědný statutární orgán organizace Nadace CERGE - EI. Naším úkolem je vydat na základě provedeného ověření výrok o souladu výroční zprávy s účetní závěrkou.



22HLAV
audit&consult

MSI Global Alliance
Independent Member Firm


Ověření jsme provedli v souladu s mezinárodními auditorskými standardy a souvisejícími aplikačními doložkami Komory auditorů České republiky. Tyto standardy vyžadují, aby auditor naplánoval a provedl ověření tak, aby získal přiměřenou jistotu, že informace obsažené ve výroční zprávě, které popisují skutečnosti, jež jsou též předmětem zobrazení v účetní závěrce, jsou ve všech významných (materiálních) ohledech v souladu s příslušnou účetní závěrkou. Jsme přesvědčeni, že provedené ověření poskytuje přiměřený podklad pro vyjádření výroku auditora.

Podle našeho názoru **jsou informace uvedené ve výroční zprávě organizace Nadace CERGE - EI k 31.12.2014 ve všech významných ohledech v souladu s výše uvedenou účetní závěrkou.**

22HLAV s.r.o.
člen mezinárodní asociace nezávislých profesionálních firem
MSI Global Alliance, Legal & Accounting Firms
Všebořická 82/2, 400 01 Ústí nad Labem
oprávnění KAČR č. 277

V Praze, dne 3. června 2015




Ing. Miroslava Nebuželská
oprávnění KAČR č. 2092

VÝKAZY – ROZVAHA, VÝKAZ ZISKU A ZTRÁT

ROZVAHA

AKTIVA

(v celých tisících Kč)

Název položky		Účet	Pol. číslo	Stav k 01.01.2014	Stav k 31.12.2014
A.	Dlouhodobý majetek celkem	p. 2+10+21+29	001	30 584	33 153
I.	Dlouhodobý nehmotný majetek celkem	p. 3 až 9	002	0	0
1.	Nehmotné výsledky výzkumu a vývoje	(012)	003	0	0
2.	Software	(013)	004	0	0
3.	Ocenitelná práva	(014)	005	0	0
4.	Drobný dlouhodobý nehmotný majetek	(018)	006	0	0
5.	Ostatní dlouhodobý nehmotný majetek	(019)	007	0	0
6.	Nedokončený dlouhodobý nehmotný majetek	(041)	008	0	0
7.	Poskytnuté zálohy na dlouhodobý nehmotný majetek	(051)	009	0	0
II.	Dlouhodobý hmotný majetek celkem	p. 11 až 20	010	51	0
1.	Pozemky	(031)	011	0	0
2.	Umělecká díla, předměty a sbírky	(032)	012	0	0
3.	Stavby	(021)	013	0	0
4.	Samostatné movité věci a soubory movitých věcí	(022)	014	0	0
5.	Pěstitelské celky trvalých porostů	(025)	015	0	0
6.	Základní stádo a tažná zvířata	(026)	016	0	0
7.	Drobný dlouhodobý hmotný majetek	(028)	017	51	0
8.	Ostatní dlouhodobý hmotný majetek	(029)	018	0	0
9.	Nedokončený dlouhodobý hmotný majetek	(042)	019	0	0
10.	Poskytnuté zálohy na dlouhodobý hmotný majetek	(052)	020	0	0
III.	Dlouhodobý finanční majetek celkem	p. 22 až 28	021	30 584	33 153
1.	Podíly v ovládaných a řízených osobách	(061)	022	0	0
2.	Podíly v osobách pod podstatným vlivem	(062)	023	0	0
3.	Dluhové cenné papíry držené do splatnosti	(063)	024	29 145	30 439
4.	Zápůjčky organizačním složkám	(066)	025	0	0
5.	Ostatní dlouhodobé zápůjčky	(067)	026	0	0
6.	Ostatní dlouhodobý finanční majetek	(069)	027	1 439	2 714
7.	Pořizovaný dlouhodobý finanční majetek	(043)	028	0	0
IV.	Oprávký k dlouhodobému majetku celkem	p. 30 až 40	029	-51	0
1.	Oprávký k nehmotným výsledkům výzkumu a vývoje	(072)	030	0	0
2.	Oprávký k softwaru	(073)	031	0	0
3.	Oprávký k ocenitelným právům	(074)	032	0	0
4.	Oprávký k drobnému dlouhodobému nehm. majetku	(078)	033	0	0
5.	Oprávký k ostatnímu dlouhodobému nehm. majetku	(079)	034	0	0
6.	Oprávký ke stavbám	(081)	035	0	0
7.	Oprávký k samost. movitým věcem a soub. movit. věcí	(082)	036	0	0
8.	Oprávký k pěstitelským celkům trvalých porostů	(085)	037	0	0
9.	Oprávký k základnímu stádu a tažným zvířatům	(086)	038	0	0
10.	Oprávký k drobnému dlouhodobému hmot. majetku	(088)	039	-51	0
11.	Oprávký k ostatnímu dlouhodobému hmot. majetku	(089)	040	0	0

Název položky		Účet	Pol. číslo	Stav k 01.01.2014	Stav k 31.12.2014
B.	Krátkodobý majetek celkem	p. 42+52+72+81	041	8 722	5 760
I.	Zásoby celkem	p. 43 až 51	042	0	0
	1. Materiál na skladě	(112)	043	0	0
	2. Materiál na cestě	(119)	044	0	0
	3. Nedokončená výroba	(121)	045	0	0
	4. Polotovary vlastní výroby	(122)	046	0	0
	5. Výrobky	(123)	047	0	0
	6. Zvířata	(124)	048	0	0
	7. Zboží na skladě a v prodejnách	(132)	049	0	0
	8. Zboží na cestě	(139)	050	0	0
	9. Poskytnuté zálohy na zásoby	(z 314)	051	0	0
II.	Pohledávky celkem	p. 53 až 71	052	0	0
	1. Odběratelé	(311)	053	0	0
	2. Směnky k inkasu	(312)	054	0	0
	3. Pohledávky za eskontované cenné papíry	(313)	055	0	0
	4. Poskytnuté provozní zálohy	(z 314)	056	0	0
	5. Ostatní pohledávky	(315)	057	0	0
	6. Pohledávky za zaměstnanci	(335)	058	0	0
	7. Pohledávky za institucemi soc. zabezp. a veř. zdrav. poj.	(336)	059	0	0
	8. Daň z příjmů	(341)	060	0	0
	9. Ostatní přímé daně	(342)	061	0	0
	10. Daň z přidané hodnoty	(343)	062	0	0
	11. Ostatní daně a poplatky	(345)	063	0	0
	12. Nároky na dotace a ostatní zúčtování se st. rozpočtem	(346)	064	0	0
	13. Nároky na dotace a ostatní zúčtování s rozpočtem orgánů územních samosprávných celků	(348)	065	0	0
	14. Pohledávky za společníky sdruženými ve společnosti	(358)	066	0	0
	15. Pohledávky z pevných termínovaných operací a opcí	(373)	067	0	0
	16. Pohledávky z vydaných dluhopisů	(375)	068	0	0
	17. Jiné pohledávky	(378)	069	0	0
	18. Dohadné účty aktivní	(388)	070	0	0
	19. Opravná položka k pohledávkám	(391)	071	0	0
III.	Krátkodobý finanční majetek celkem	p. 73 až 80	072	8 722	5 760
	1. Pokladna	(211)	073	2	4
	2. Ceniny	(213)	074	0	0
	3. Účty v bankách	(22x)	075	8 720	5 756
	4. Majetkové cenné papíry k obchodování	(251)	076	0	0
	5. Dluhové cenné papíry k obchodování	(253)	077	0	0
	6. Ostatní cenné papíry	(256)	078	0	0
	7. Pořizovaný krátkodobý finanční majetek	(259)	079	0	0
	8. Peníze na cestě	(261)	080	0	0
IV.	Jiná aktiva celkem	p. 82 až 84	081	0	0
	1. Náklady příštích období	(381)	082	0	0
	2. Příjmy příštích období	(385)	083	0	0
	3. Kursové rozdíly aktivní	(386)	084	0	0
AKTIVA CELKEM		p. 1+41	085	39 306	38 913

ROZVAHA

PASIVA

(v celých tisících Kč)

Název položky		Účet	Pol. číslo	Stav k 01.01.2014	Stav k 31.12.2014
A.	Vlastní zdroje celkem	p. 87+91	086	39 252	38 862
I.	Jmění celkem	p. 88 až 90	087	38 781	38 798
1.	Vlastní jmění	(901)	088	38 573	38 584
2.	Fondy	(91x)	089	146	172
3.	Oceňovací rozdíly z přecenění finančního majetku a závazků	(921)	090	62	42
II.	Výsledek hospodaření celkem	p. 92 až 94	091	471	64
1.	Účet výsledku hospodaření	(963)	092	0	64
2.	Výsledek hospodaření ve schvalovacím řízení	(931)	093	471	0
3.	Nerozdělený zisk, neuhrazená ztráta minulých let	(932)	094	0	0
B.	Cizí zdroje celkem	p. 96+98+106+130	095	54	51
I.	Rezervy celkem	p. 97	096	0	0
1.	Rezervy	(941)	097	0	0
II.	Dlouhodobé závazky celkem	p. 99 až 105	098	0	0
1.	Dlouhodobé bankovní úvěry	(951)	099	0	0
2.	Vydané dluhopisy	(953)	100	0	0
3.	Závazky z pronájmu	(954)	101	0	0
4.	Přijaté dlouhodobé zálohy	(955)	102	0	0
5.	Dlouhodobé směnky k úhradě	(958)	103	0	0
6.	Dohadné účty pasivní	(z 389)	104	0	0
7.	Ostatní dlouhodobé závazky	(959)	105	0	0
III.	Krátkodobé závazky celkem	p. 107 až 129	106	40	35
1.	Dodavatelé	(321)	107	7	2
2.	Směnky k úhradě	(322)	108	0	0
3.	Přijaté zálohy	(324)	109	0	0
4.	Ostatní závazky	(325)	110	0	0
5.	Zaměstnanci	(331)	111	19	19
6.	Ostatní závazky vůči zaměstnancům	(333)	112	0	0
7.	Závazky k institucím sociálního zabezpečení a veřejného zdravotního pojištění	(336)	113	11	11
8.	Daň z příjmu	(341)	114	0	0
9.	Ostatní přímé daně	(342)	115	3	3
10.	Daň z přidané hodnoty	(343)	116	0	0
11.	Ostatní daně a poplatky	(345)	117	0	0
12.	Závazky ze vztahu ke státnímu rozpočtu	(346)	118	0	0
13.	Závazky ze vztahu k rozpočtu orgánů územních samosprávných celků	(348)	119	0	0
14.	Závazky z upsaných nesplac. cen. papírů a podílů	(367)	120	0	0
15.	Závazky ke společníkům sdruženým ve společnosti	(368)	121	0	0
16.	Závazky z pevných termínovaných operací a opcí	(373)	122	0	0
17.	Jiné závazky	(379)	123	0	0
18.	Krátkodobé bankovní úvěry	(231)	124	0	0
19.	Eskontní úvěry	(232)	125	0	0
20.	Vydané krátkodobé dluhopisy	(241)	126	0	0
21.	Vlastní dluhopisy	(255)	127	0	0
22.	Dohadné účty pasivní	(z 389)	128	0	0
23.	Ostatní krátkodobé finanční výpomoci	(249)	129	0	0
IV.	Jiná pasiva celkem	p. 131 až 133	130	14	16
1.	Výdaje příštích období	(383)	131	14	16
2.	Výnosy příštích období	(384)	132	0	0
3.	Kurové rozdíly pasivní	(387)	133	0	0
PASIVA CELKEM		p. 86+95	134	39 306	38 913

VÝKAZ ZISKU A ZTRÁTY

ke dni 31. 12. 2014 (v celých tisících Kč)

Název položky	Účet	Pol. číslo	Hlavní činnost	Hospodářská činnost
A. Náklady				
I. Spotřebované nákupy celkem	p. 2 až 5	1	14	0
1. Spotřeba materiálu	(501)	2	14	0
2. Spotřeba energie	(502)	3	0	0
3. Spotřeba ostatních neskladovatelných dodávek	(503)	4	0	0
4. Prodané zboží	(504)	5	0	0
II. Služby celkem	p. 7 až 10	6	154	0
5. Opravy a udržování	(511)	7	0	0
6. Cestovné	(512)	8	0	0
7. Náklady na reprezentaci	(513)	9	13	0
8. Ostatní služby	(518)	10	141	0
III. Osobní náklady celkem	p. 12 až 16	11	395	0
9. Mzdové náklady	(521)	12	294	0
10. Zákonné sociální pojištění	(524)	13	100	0
11. Ostatní sociální pojištění	(525)	14	1	0
12. Zákonné sociální náklady	(527)	15	0	0
13. Ostatní sociální náklady	(528)	16	0	0
IV. Daně a poplatky celkem	p. 18 až 20	17	0	0
14. Daň silniční	(531)	18	0	0
15. Daň z nemovitosti	(532)	19	0	0
16. Ostatní daně a poplatky	(538)	20	0	0
V. Ostatní náklady celkem	p. 22 až 29	21	18	0
17. Smluvní pokuty a úroky z prodlení	(541)	22	0	0
18. Ostatní pokuty a penále	(542)	23	0	0
19. Odpis nedobytné pohledávky	(543)	24	0	0
20. Úroky	(544)	25	0	0
21. Kursové ztráty	(545)	26	1	0
22. Dary	(546)	27	0	0
23. Manka a škody	(548)	28	0	0
24. Jiné ostatní náklady	(549)	29	17	0
VI. Odpisy, prodaný majetek, tvorba rezerv a opr. položek celkem	p. 31 až 36	30	333	0
25. Odpisy dlouhodobého nehmot. a hmot. majetku	(551)	31	0	0
26. Zůstat. cena prodaného dlouhod. nehm. a hmot. maj.	(552)	32	0	0
27. Prodané cenné papíry a podíly	(553)	33	333	0
28. Prodaný materiál	(554)	34	0	0
29. Tvorba rezerv	(556)	35	0	0
30. Tvorba opravných položek	(559)	36	0	0
VII. Poskytnuté příspěvky celkem	p. 38 a 39	37	0	0
31. Poskyt. příspěvky zúčtované mezi organizačními složkami	(581)	38	0	0
32. Poskytnuté členské příspěvky	(582)	39	0	0
VIII. Daň z příjmů celkem	p. 41	40	0	0
33. Dodatečné odvody daně z příjmů	(595)	41	0	0
NÁKLADY CELKEM	p. 1+6+11+17+21+30+37+40	42	914	0

ke dni 31. 12. 2014 (v celých tisících Kč)

Název položky	Účet	Pol. číslo	Hlavní činnost	Hospodářská činnost
B. VÝNOSY				
I. Tržby za vlastní výkony a za zboží celkem	p. 44 až 46	43	0	0
1. Tržby za vlastní výroby	(601)	44	0	0
2. Tržby z prodeje služeb	(602)	45	0	0
3. Tržby za prodané zboží	(604)	46	0	0
II. Změny stavu vnitroorganizačních zásob celkem	p. 48 až 51	47	0	0
4. Změna stavu zásob nedokončené výroby	(611)	48	0	0
5. Změna stavu zásob polotovarů	(612)	49	0	0
6. Změna stavu zásob výrobků	(613)	50	0	0
7. Změna stavu zvířat	(614)	51	0	0
III. Aktivace celkem	p. 53 až 56	52	0	0
8. Aktivace materiálů a zboží	(621)	53	0	0
9. Aktivace vnitroorganizačních služeb	(622)	54	0	0
10. Aktivace dlouhodobého nehmotného majetku	(623)	55	0	0
11. Aktivace dlouhodobého hmotného majetku	(624)	56	0	0
IV. Ostatní výnosy celkem	p. 58 až 64	57	254	0
12. Smluvní pokuty a úroky z prodlení	(641)	58	0	0
13. Ostatní pokuty a penále	(642)	59	0	0
14. Platby za odepsané pohledávky	(643)	60	0	0
15. Úroky	(644)	61	196	0
16. Kursové zisky	(645)	62	0	0
17. Zúčtování fondů	(648)	63	58	0
18. Jiné ostatní výnosy	(649)	64	0	0
V. Tržby z prodeje majetku, zúčtování rezerv a opr. položek celkem	p. 66 až 72	65	725	0
19. Tržby z prodeje dlouhodobého nehmot. a hmot. majetku	(652)	66	0	0
20. Tržby z prodeje cenných papírů a podílů	(653)	67	92	0
21. Tržby z prodeje materiálů	(654)	68	0	0
22. Výnosy z krátkodobého finančního majetku	(655)	69	0	0
23. Zúčtování rezerv	(656)	70	0	0
24. Výnosy z dlouhodobého finančního majetku	(657)	71	633	0
25. Zúčtování opravných položek	(659)	72	0	0
VI. Přijaté příspěvky celkem	p. 74 až 76	73	0	0
26. Přijaté příspěvky zúčtované mezi organizačními složkami	(681)	74	0	0
27. Přijaté příspěvky (dary)	(682)	75	0	0
28. Přijaté členské příspěvky	(684)	76	0	0
VII. Provozní dotace celkem	p. 78	77	0	0
29. Provozní dotace	(691)	78	0	0
VÝNOSY CELKEM	p. 43+47+52+57+65+73+77	79	979	0
C. Výsledek hospodaření před zdaněním	p. 79–42	80	65	0
30. Daň z příjmů	(591)	81	1	0
D. Výsledek hospodaření po zdanění	p. 80–81	82	64	0
Název položky	Účet	Pol. číslo	Hlavní + hospodářská činnost	
Výsledek hospodaření před zdaněním	p. 80/1+2	83	65	
Výsledek hospodaření po zdanění	p. 82/1+2	84	64	

PŘÍLOHA K ÚČETNÍ ZÁVĚRCE

Název účetní jednotky:	Nadace CERGE-EI
Právní forma:	nadace
Sídlo:	Praha 1, Politických vězňů 7, PSČ 110 00
Datum zápisu:	2. února 1999 u Městského soudu v Praze, oddíl N, vložka 119
Identifikační číslo:	452 46 122
Účetní období:	1. 1. 2014 – 31. 12. 2014
Rozvahový den:	31. 12. 2014
Datum sestavení závěrky:	20. 4. 2015

1. Všeobecné údaje o účetní jednotce k 31. 12. 2014

Účel nadace:	Účelem nadace je všestranná podpora a rozvoj ekonomického vzdělávání, výuky a výzkumu
Statutární orgány:	
Správní rada:	Jiří Střelický (<i>předseda od 21. 11. 2014</i>) Praha 6, Za Strahovem 28 Krešimir Žigic (<i>místopředseda</i>), Hostivice, Olivová 1859 Karel Janeček, Praha 5, Švédská 3282/6b Markus Heinrich Hermann, Praha 6, Nebušická 71 Martin Kálovec, Praha 1, Lodecká 1206/2 Monika Ladmanová, Praha 7, Komunardů 57 Marek Mora, Praha 4, Bartoškova 18 Zdeněk Tůma, Praha 5, Na Císařce 3222/16
Dozorčí rada:	Dávid Hajmán, Praha 3, Žižkov, Husitská 775/42 Libor Němeček, Praha 5, Kodymova 2536/14 Karel Soukeník, Praha 6, Starosuchdolská 61/11
Zakladatelé:	Helena Bambasová, Praha 4, Hrusická 2527 Josef Zieleniec, Praha 2, Chodská 19
Výše zapsaného nadačního kapitálu:	38 573 000,- Kč

Nadační jistina:

Cenné papíry spravované RSJ a.s., Tržiště 366/13, 118 00 Praha 1, IČ: 008 84 855 podle smlouvy o obhospodařování portfolia ze dne 23. 6. 2011 ve výši 13 802 000 Kč

Státní dluhopisy:	Počet kusů	Nominální hodnota
SD 3,40/15, CZ00011002737	3 900 000	3 900 000,- Kč
SD 4,60/18, CZ0001000822	710 000	710 000,- Kč
SD 4,00/17, CZ0001001903	5 300 000	5 300 000,- Kč

Cenné papíry spravované Českou spořitelnou a.s., IČ 26506980 se sídlem Olbrachtova 1929/62, Praha 4 podle Komisionářské smlouvy o obstarání koupě a prodeje cenných papírů ze dne 3. 1. 2005 a jejími dodatky ve výši 15 071 000 Kč

Státní dluhopisy:	Počet kusů	Nominální hodnota
SD 10/16, CZ0001002331	350	3 500 000,- Kč
SD 07/17, CZ0001003438	150	1 500 000,- Kč
SD 10/19, CZ0001003834	228	2 280 000,- Kč
SD 04/18, CZ0001003123	5 220 000	5 220 000,- Kč

Fondy:	Počet kusů	Tržní hodnota
CZ0008473030, ISCS INSTITUCIONALNI AKCIOVY	429 725	490 273,- Kč
CZ0008473188, ISCS LIKVIDITNI FOND	1 369 154	1 397 359,- Kč
CZ0008472545, CS NEMOVITOSTNI FOND REICO	602 091	646 044,- Kč

Peněžní prostředky ve výši 2 450 000,- Kč na č. ú. 2000012/5800 u J&T BANKA, a.s.;

Kupónový spořicí státní dluhopis České republiky, 2012–2017, CZ0001003784, Počet ks 5 000 000, Nominální hodnota: 5 000 000,- Kč

Prémiový spořicí státní dluhopis České republiky, 2013–2016 II, CZ0001003982, Počet ks 2 261 250, Nominální hodnota: 2 261 250,- Kč

Tržní hodnota nadačního kapitálu zapsaného do nadačního rejstříku k 31. 12. 2014 činí 38 699 520,- Kč, je tedy o 126 520,- Kč vyšší než zapsaná hodnota nadačního kapitálu.

Vlastní jmění: Akcie ČEZ, Počet kusů: 305, tržní hodnota 180 255,- Kč

2. Použité účetní metody

Účetní jednotka postupovala podle vyhlášky č. 504/2002 Sb. a účetních standardů platných pro účetní jednotky, u kterých hlavním předmětem činnosti není podnikání s tím, že:

- v průběhu účetního období byl používán denní kurz ČNB,
- aktiva a pasiva v cizí měně byly k rozvahovému dni přepočteny kurzem ČNB k tomuto dni,
- opravné položky nebyly vytvářeny.

3. Doplnující skutečnosti k údajům rozvahy a výkazu zisku a ztráty

- účetní jednotka vlastní cenné papíry a peněžní prostředky (viz výše),
- účetní jednotka nemá splatné závazky pojistného na sociální zabezpečení a příspěvku na státní politiku zaměstnanosti, nemá splatné závazky veřejného zdravotního pojištění ani evidované nedoplatky u správce daně,
- finanční a jiné závazky, které by nebyly obsaženy v rozvaze, se nevyskytují
- členové správní rady a dozorčí rady nejsou za svou činnost odměňováni,
- se členy statutárních orgánů nebyly uzavřeny žádné obchodní smlouvy ani jim nebyly poskytnuty záruky či jiná plnění,

4. Dárci a podpořené projekty Nadace CERGE-EI

Dárci:

The Boston Consulting Group	100 000,- Kč
Karel Janda	18 000,- Kč

Poskytnuté nadační příspěvky:

Univerzita Karlova v Praze Fakulta sociálních věd	150 000,- Kč
Česká společnost ekonomická	100 000,- Kč
Asociace pro mezinárodní otázky	50 000,- Kč
Univerzita Karlova v Praze – CERGE	195 000,- Kč
(celkem 2 příspěvky)	

Všechny nadační příspěvky jsou popsány ve výroční zprávě.

5. Prostředky Nadačního investičního fondu

Nadace CERGE-EI se v letech 1999 a 2001 zúčastnila výběrového řízení o prostředky z Nadačního investičního fondu ve výši 38 073 000 Kč. Ke dni 27. února 2014 naše Nadace podepsala s Ministerstvem financí ČR Dohodu o ukončení Smlouvy o převodu zbývajících prostředků určených usnesením Poslanecké sněmovny Parlamentu ČR pro účely podpory nadací ve II. etapě uzavřené podle § 18 odst. 2) písm. a) bod 6) zákona č. 171/1991 Sb., která byla uzavřena 20. března 2002 s Fondem národního majetku ČR.

6. Výběrové řízení r. 2014

Nadace rozdělila nadační příspěvky prostřednictvím veřejného výběrového řízení v celkové výši 300 000,- Kč celkem 3 subjektům.

7. Náklady související se správou

Správní náklady roku 2014 činily 580 707,- Kč.

Spotřebované nákupy	14 366,- Kč
Služby celkem	153 982,- Kč
Osobní náklady	395 195,- Kč
Ostatní náklady celkem	17 164,- Kč

8. Zaměstnanci a osobní náklady

Nadace CERGE-EI má jednoho zaměstnance ve funkci administrativní ředitelky nadace. Mzdové náklady činily: 294 000,-, ostatní sociální náklady: 99 960,-, zákonné pojištění odpovědnosti zaměstnavatele 1 235,- Kč.

9. Další skutečnosti

- a) V období od rozvahového dne ke dni sestavení této účetní závěrky nedošlo k žádným významným skutečnostem.
- b) Nadace CERGE-EI má zaregistrovány 2 ochranné známky grafického loga s názvem CERGE-EI. Prvnímu návrhu na zaregistrování značky bylo vyhověno 5. 12. 2007, resp. 1. 8. 2012 v případě druhého návrhu. Ochranná známka byla poskytnuta dalším subjektům na základě licenčních smluv, a to konkrétně Karlově Univerzitě v Praze CERGE a Národohospodářskému ústavu AV ČR, v případě 2. registrace i CERGE-EI Foundation USA a CERGE-EI US.
- c) Zakladatelé, v souladu s § 3049 zákona č. 89/2012 Sb., občanského zákoníku, podle něhož je změna statutu nadace podřízena úpravě nadační listiny v občanském zákoníku, rozhodli o změně a doplnění Statutu Nadace CERGE-EI dne 15. listopadu 2014. Zakladatelé se rozhodli ponechat si práva zakladatelů nadace ve věcech účelu a určení počtu členů správní a dozorčí rady. Správní rada znění statutu vzala na vědomí na svém jednání dne 21. listopadu 2014.

10. Výsledek hospodaření, daň z příjmů

Výsledek hospodaření za účetní období 2014 byl ve výši 63 769,- Kč. Daň z příjmů právnických osob za zdaňovací období 1. 1. 2014 až 31. 12. 2014 činila 0,- Kč.

Výsledek hospodaření	63 769 Kč
Účetní výnosy	978 939 Kč
Účetní náklady	914 513 Kč
Upravený HV	64 426 Kč
Výnosy které nejsou předmětem daně (§18a odst. 1)	10 Kč
Výnosy, které již byly zdaněny (§23/4/a)	4 410 Kč
Obecně neuznatelné náklady	8 977 Kč
Výnosy osvobozené (§19, §19 b)	974 519 Kč
Daňově neuznatelné náklady (náklady na příjmy podle §18a odst. 1)	506 100 Kč
Daňově neuznatelné náklady (náklady na příjmy podle § 19 a §19b)	408 413 Kč
Základ daně	0 Kč



KONTAKTY

Adresa: **Nadace CERGE-EI**
Politických vězňů 7
P. O. Box 882
111 21 Praha 1

Telefon: +420 224 005 143
+420 224 005 164

Fax: +420 224 005 185

E-mail: nadace@cerge-ei.cz

www: www.nadacecerge-ei.cz