

VÝROČNÍ ZPRÁVA 2015



POSLÁNÍ NADACE



Posláním Nadace je všestranná podpora a rozvoj ekonomického vzdělávání, výuky a výzkumu.

Podpořenými projekty se snažíme

- stimulovat a podporovat akademický ekonomický výzkum,
- šířit výsledky výzkumu mezi odborníky po celém regionu i ve světě prostřednictvím seminářů, konferencí, pracovních podkladů a publikací,
- podpořit a zkvalitnit výuku ekonomie na vysokých školách,
- podpořit profesní růst talentovaných studentů a pedagogů v oblasti ekonomie na vysokých školách.

OBSAH

POSLÁNÍ NADACE	
ÚVODNÍ SLOVO	2
ZÁKLADNÍ ÚDAJE	3
ROLE SPRÁVNÍ RADY	4
HISTORIE A CÍLE NADACE	5
VYUŽITÍ PROSTŘEDKŮ – TYPY PROJEKTŮ	6
CÍLE NADACE CERGE-EI V ROCE 2016	17
VÝROK AUDITORA	18
VÝKAZY – ROZVAHA, VÝKAZ ZISKU A ZTRÁT	20
PŘÍLOHA K ÚČETNÍ ZÁVĚRCE	25
KONTAKTY	

Vážení přátelé Nadace CERGE-EI,

výroční zpráva, kterou právě držíte v rukou, shrnuje přehled hlavních aktivit a událostí, které se v naší Nadaci v uplynulém roce udály.

V minulém roce jsme ve spolupráci s CERGE-EI zorganizovali již 2. ročník soutěže o Nový ekonomický talent roku, která je určena všem studentům bakalářského a magisterského studia včetně čerstvých absolventů, kteří se zajímají o současné ekonomické otázky a chtějí lépe pochopit procesy, které „utvářejí svět“. Číslo – 138 prací z 55 zemí a 94 vysokých škol – vypovídá o tom, jak neobyčejně úspěšný 2. ročník byl, a také o tom, že záměr soutěže přispět a podpořit profesní růst talentovaných studentů byl splněn. Soutěž navíc také velice dobře doplňuje naše stávající projekty a aktivity a věříme, že i letošní, v pořadí třetí ročník, bude neméně úspěšný.

Na základě předložené průběžné zprávy z víceletého projektu podpořeného v rámci výběrových řízení s potěšením vítáme stále se zlepšující kvalitu časopisu Czech Journal of Economics and Finance, který dlouhodobě podporujeme a kterému věnujeme více prostoru v sekci podpory z výběrových řízení.

Nadaci CERGE-EI se ve spolupráci se sesterskou organizací CERGE-EI Foundation USA podařilo získat finanční prostředky určené pro absolventy, kteří se vrátili ze studií na západních univerzitách zpět do našeho regionu, tzv. „Teaching Fellows“. Tyto prostředky umožňují rozšířit výuku moderní ekonomie na univerzitách střední a východní Evropy a bývalého Sovětského svazu a podpořit absolventy, aby mohli dlouhodobě pozitivně působit na ekonomickou gramotnost, výuku a informovanost.

2

Jako každým rokem se v Praze konalo setkání členů správních rad naší nadace a její americké sesterské organizace CERGE-EI Foundation USA. Ve spolupráci s Výkonným a dozorčím výborem (ESC) CERGE-EI a CERGE-EI Foundation USA jsme uspořádali 3. ročník Výročního galavečera. Můžeme s radostí konstatovat, že výroční galavečery se stávají nedílnou součástí každoročního dění na CERGE-EI.

V srpnu jsme spustili nový design našich webových stránek. Po čtyřech letech jsme se rozhodli upravit naše stránky tak, aby byly pro naše uživatele přehlednější a především aby odpověděly na všechny otázky, které mohou návštěvníci našich stránek mít.

Na listopadové schůzi správní rada schválila kandidátku do dozorčí rady paní Romanu Křížovou, která byla na prosincové schůzi zvolena spolu s Dávidem Hajmánem a Liborem Němečkem členem pro další funkční období (2015–2019).

Na závěr bychom rádi vyjádřili dík všem našim dárcům a příznivcům. Díky jejich štědré pomoci byla Nadace i v roce 2015 schopna plnit svá předsevzetí a pokračovat ve svém poslání.

Praha, duben 2016



Jiří Střelický
předseda správní rady



Krešimir Žigjic
místopředseda správní rady

ZÁKLADNÍ ÚDAJE

Statutární orgány

SPRÁVNÍ RADA NADACE	
Jiří Střelický (předseda) ČSOB Pojišťovna	
Krešimir Žigić (místopředseda) CERGE-EI	
Markus Heinrich Hermann MAROM	Karel Janeček RSJ
Martin Kálovec The Boston Consulting Group	Olga Lamačková E & Y
Mills Kirin Wolf Theiss	Zdeněk Tůma KPMG

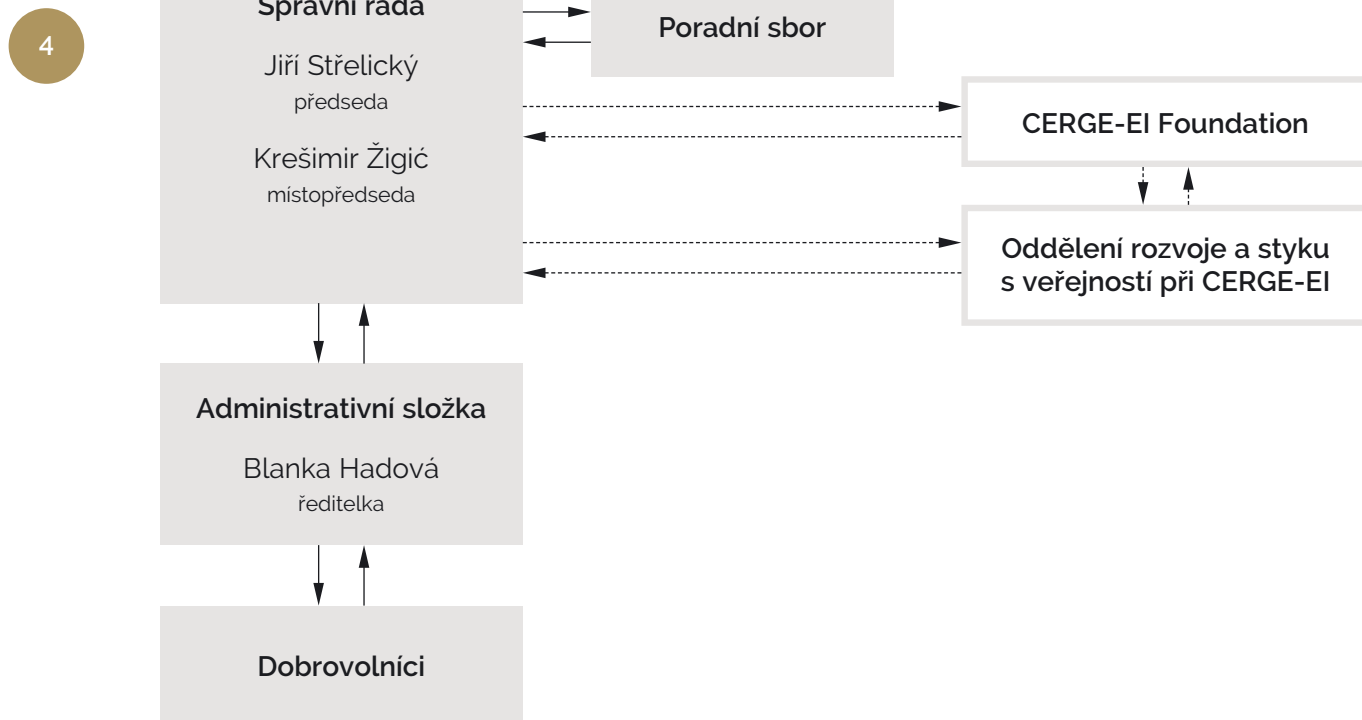
DOZORČÍ RADA NADACE		
Libor Němeček AGROFERT	Dávid Hajmán (předseda) ČEZ	Romana Křížová TradeandFinance.eu

PATRON NADACE
Josef Zieleniec New York University of Prague

ROLE SPRÁVNÍ RADY

Správní rada Nadace hraje důležitou roli v získávání finančních zdrojů. Spolupracuje s oddělením pro rozvoj a styk s veřejností CERGE-EI a se správní radou sesterské organizace CERGE-EI Foundation USA. Zásadou vzájemné spolupráce jsou aktivity těchto tří institucí mnohem efektivnější. Správní rady obou nadací pořádají každoročně společné zasedání, během něhož koordinují svou strategii a stanovují cíle k získávání finančních zdrojů pro nadcházející období.

Administrativní struktura Nadace CERGE-EI



HISTORIE A CÍLE NADACE

Nadace CERGE-EI byla založena v roce 1991 s cílem podporovat ekonomické vzdělávání, výzkum a další aktivity CERGE-EI, společného pracoviště Univerzity Karlovy v Praze a Akademie věd České republiky, se kterým je od počátku svého vzniku spjata.

Koncem 90. let minulého století její působení přerostlo původní záměr zakladatelů Josefa Zieleniece a Heleny Bambasové a Nadace rozšířila své působení na podporu projektů nejen v celé České republice, ale i ve střední a východní Evropě.

V současné době tak Nadace soustředí své síly nejen na získávání prostředků pro CERGE-EI, ale i na projekty rozdělované na základě otevřených výběrových řízení určených pro instituce a jednotlivce z České republiky.



VYUŽITÍ PROSTŘEDKŮ – TYPY PROJEKTŮ

Studentská soutěž Nový ekonomický talent – New Economic Talent

Studentská soutěž je mezinárodní, dvoukolová a probíhá v anglickém jazyce. Do prvního kola zasílají účastníci své písemné práce na libovolné ekonomické téma. Druhého kola, které se koná na půdě CERGE-EI v Praze, se zúčastní jen vybraní finalisté, kteří své práce prezentují před odbornou porotou.



Několik fakt o 2. ročníku NET 2015:

Soutěž byla organizována Nadací CERGE-EI a CERGE-EI.

Soutěž byla otevřena všem zájemcům bakalářských a magisterských oborů a nově i čerstvým absolventům (do dvou let od ukončení studia)¹, kteří mají zájem porozumět současným ekonomickým problémům a chtějí lépe pochopit procesy, které „utvářejí svět“.

6

Účelem soutěže bylo motivovat a podpořit studenty v jejich výzkumu.

Tři práce finalistů byly vybrány ze 138 prací studentů z 55 zemí a 94 vysokých škol. Práce byly posuzovány na základě originality, substance, analytických schopností a jasnosti jazyka. Přednost byla dána pracím, které prezentovaly originální nápady a nebyly čistě popisné povahy. Všichni finalisté předvedli vynikající prezentace, členové hodnotící komise jim poskytli zpětnou vazbu a doporučení pro jejich budoucí výzkum.

A vítězem 2. ročníku se stal...

... Cristiano Mantovani s prací s názvem: „*Public Employment Policies in a Two-Sector Model with Matching Frictions and Wage Rigidity*“, který obdržel první cenu ve výši 1000 USD. Cristiano bude také pozván na konferenci Global Development Network v roce 2016 a obdržel VIP vstupenku na další speciální akce jako je např. „Distinguished Speaker Series“ konané v CERGE-EI.

Druhé a třetí místo obsadili ...

... José Javier Domínguez Ramírez a jeho práce s názvem „*Positive Discrimination in Childhood and Adolescence: Culture as a Determinant Factor of Individual Behaviour*“ získal třetí cenu.

... Nodira Khaydarova a její práce s názvem „*Marriage Institutions and Sibling Competition Revisited: Evidence from Indonesia*“ byla oceněna nejen za druhé místo, ale také zvláštní cenou 500 USD darovaných naší sesterskou organizací CERGE-EI Foundation USA za nejlepší bakalářskou práci soutěže.

Nový ekonomický talent 2016

Poděkování patří všem účastníkům, kteří z 2. ročníku soutěže NET učinili opět mimořádnou událost. Letošní již 3. ročník je v plném proudu. Doufáme, že bude opět tak mimořádný jako předcházející ročníky.

¹ Studentům CERGE-EI není soutěž určena.

Podpora projektů CERGE-EI

Využití finančních prostředků, které Nadace získává přímo pro projekty CERGE-EI, je většinou konkrétně specifikováno samotnými dárci v darovací smlouvě. Oslovení dárci se mohou sami rozhodnout, k jakým účelům mohou být darované prostředky využity. Mezi nejčastější formy podpory patří především:

- studentská stipendia,
- studentské zahraniční pobyty,
- podpora profesorů,
- podpora knihovny CERGE-EI,
- aktivity typu publikační činnosti (např. "Working Papers", „Discussion Papers“).



Historie CERGE-EI

Centrum pro ekonomický výzkum a doktorské studium Univerzity Karlovy v Praze (Center for Economic Research and Graduate Education of Charles University in Prague, CERGE) bylo založeno v roce 1991 jako poskytovatel doktorského studijního programu amerického typu v oboru ekonomie, jehož absolventi získávají titul Ph.D. Národohospodářský ústav Akademie věd České republiky (Economics Institute, EI) byl založen v roce 1992 se záměrem vytvořit v České republice středisko moderního ekonomického výzkumu. CERGE a NHÚ si uvědomovaly vzájemně se překrývající cíle a zájmy, a proto spolupracovaly od okamžiku vzniku druhé organizace. Roku 1993 podepsaly obě instituce smlouvu o spolupráci pokrývající takové oblasti jako např. společné výzkumné programy, publikování, knižní sbírky atd. Roku 1999 byla tato smlouva dále prohloubena a CERGE-EI nyní existuje jako společné pracoviště Univerzity Karlovy v Praze a Akademie věd České republiky. V souladu s touto smlouvou má také CERGE-EI jediného ředitele. Od 1. ledna 2014 jím je doc. Michal Kejak, M.A., CSc.

Vzájemně propojené aktivity CERGE-EI vytvořily prostředí, v němž výuka a výzkum probíhají společně. CERGE-EI se dle instituce SSRN² například řadí mezi nejlepší 3% výzkumných institucí. Důkazem kvalitního vzdělávání je fakt, že kromě akreditace Ministerstva školství České republiky získal doktorský studijní program v roce 2005 tzv. permanent charter i v USA. Společné uznání doktorského (Ph.D.) programu v České republice i v USA bylo v naší zemi i v celé střední a východní Evropě průlomovým úspěchem a důkazem kvality výzkumného a vzdělávacího programu CERGE-EI, který odpovídá náročným požadavkům USA na tento typ vzdělání.

CERGE-EI a naplnění cílů

Instituce typu CERGE-EI, která se poměřuje nejen s českým, ale i se světovým standardem, je ve srovnání s ostatními domácími institucemi finančně mnohem náročnější, a proto byly na její podporu založeny Nadace CERGE-EI (v roce 1991) a o dva roky později také CERGE-EI Foundation USA.

² SSRN – Social Science Research Network, <http://www.ssrn.com>

Typy podpory

Podpora studentů CERGE-EI

CERGE-EI nabízí špičkové ekonomické vzdělání, a proto je školné poměrně vysoké. Část školného je hrazena z finančních zdrojů české vlády a zbývající část školného všem studentům hradí CERGE-EI, které jim navíc poskytuje měsíční stipendium na bydlení a stravu. Tím je schopným studentům umožněno studovat doktorský program bez ohledu na jejich finanční situaci a současně je zajištěno, že tito studenti nebudou končit studium s dluhy svazujícími je do budoucnosti. Studenti tak mají mimo jiné možnost přijmout po ukončení studia zaměstnání ve vládě či školství, kde jsou historicky nižší platy.

Studentské pobyty

V průběhu svého doktorského studia chtějí někteří studenti z důvodu přístupu k uznávaným odborníkům nebo využití specializovaných knihoven absolvovat část studií a výzkumné práce na jiné univerzitě. Nadace se snaží na tyto pobyty získávat finanční prostředky ve formě grantů.

Hostující profesori

Pro mladý talentovaný profesorský sbor má velkou profesionální hodnotu, pokud se může pravidelně setkávat se zkušenými profesory a výzkumníky ze zahraničních univerzit a výzkumných pracovišť. Stejně tak je ku prospěchu studentů, pokud se mohou setkávat se zkušenými zahraničními akademiky, kteří jim mohou pomoci s jejich dizertačními pracemi. K tomuto účelu má CERGE-EI stálý program, v rámci něhož hostující profesori přijíždějí do Prahy a pracují s profesorským sborem a studenty. Aby však takovéto posty byly pro hostující profesory zajímavé, musí být platy na odpovídající světové úrovni. Nadace se proto snaží získávat na tyto pobyty finanční prostředky ve formě grantů.

Místní profesorský sbor

Podobně jako je zapotřebí finanční podpory k ohodnocení hostujících profesorů, musí být řádně platově ohodnoceni i místní talentovaní ekonomové. Granty ve formě výzkumných bonusů jsou často používány jako odměna k příjmům profesorského sboru. Velice oblíbené mezi dárci jsou tzv. firemní profesury, tj. profesury nesoucí jméno společnosti. Nadace oslovuje dárce jak v České republice, tak i v zahraničí, aby poskytli potřebné finanční prostředky k odměňování jak hostujících profesorů, tak místního profesorského sboru.

Knihovna CERGE-EI

Knihovna CERGE-EI patří bezesporu k nejlepším knihovnám svého druhu v regionu střední a východní Evropy. Díky finančním darům se daří nejen aktualizovat a rozšiřovat stávající sbírku, ale též zajistit nadstandardní služby pro širokou veřejnost. Dary umožňují např. koupit knih, předplatného periodik a přístupy do internetových databází zabývajících se všemi oblastmi ekonomie. Je důležité zmínit, že všechny tituly jsou dostupné široké veřejnosti. Knihovna má v současnosti několik tisíc registrovaných uživatelů - domovských studentů a výzkumníků CERGE-EI, studentů z ostatních vysokých škol a odborné i laické veřejnosti.

Více informací o dění a současných projektech CERGE-EI lze nalézt na adrese www.cerge-ei.cz

Podpora získaná v roce 2015

V minulém roce jsme získali následující finanční dary:

Podpora profesorského místa

The Boston Consulting Group

Finanční dar byl určen na pokrytí výzkumných a pedagogických aktivit mladého akademického pracovníka CERGE-EI profesora Fabia Michelucciho v průběhu roku 2015.

Podpora projektu Alumni

Karel Janda

Finanční dar na podporu rozvoje Alumni Programu na CERGE-EI či obdobných aktivit spojený s absolventy CERGE-EI.

Podpora Programu Teaching Fellows

Global Philanthropic Trust

Finanční prostředky určené pro absolventy, kteří se vrátili ze studií na západních univerzitách zpátky do našeho regionu, tzv. „Teaching Fellows“.

Program Teaching Fellows je cíleně zaměřen na rozšíření výuky moderní ekonomie na univerzitách střední a východní Evropy a zemi bývalého Sovětského svazu. Podporuje absolventy, aby mohli dlouhodobě pozitivně působit na ekonomickou gramotnost, výuku a informovanost.

Program byl založen v roce 2007 a od té doby postupně rozšiřuje svůj vliv. Od založení se ho zúčastnilo téměř 57 000 studentů ve více než 1100 kurzech v 90 institucích ve 22 zemích od Balkánu po Černé moře a střední Asii, například v Arménii, Ázerbájdžánu, České republice, Gruzii, Kyrgyzstánu, Maďarsku, Rusku, Slovensku, Ukrajině a Uzbekistánu.

V tomto programu jsou dva typy podpory:

(1) Absolvent, který nedávno získal doktorát na západní univerzitě a který je odhodlán k finanční a odborné „oběti“ a věnovat se dále akademické kariéře. Tato podpora mu umožňuje, aby se zaměřil na výuku a současně zůstal v kontaktu s nejnovějším vývojem v jeho oboru.

(2) Postgraduální student nebo čerstvý absolvent na západní univerzitě, který chce předat své zkušenosti ve své domovské zemi tím, že bude učit na částečný úvazek.

Absolventi první skupiny jsou podporováni formou tříletých obnovitelných grantů, zatímco druhá skupina je podporována na bázi počtu kurzů. Obě skupiny jsou seznámeny s didaktickou technikou, získávají dohled a mentoring zkušených kolegů a volný přístup k akademickým a odborným zdrojům v CERGE-EI.

Nadace CERGE-EI by tímto chtěla poděkovat všem partnerům a dárcům, bez jejichž štědré podpory by četné úspěchy a výsledky Nadace CERGE-EI dosažené v minulém roce nebyly možné.

Nahlédnutí „sneak peek“ do podpořeného projektu NADACE

Letos jsme pro čtenáře vybrali příspěvek určený na podporu ekonomického vzdělávání, výuky a výzkumu na CERGE-EI, který významně přispěl k organizování „Seminar Series“, tj. řady odborných akademických seminářů a návštěv významných ekonomů. Cílem těchto seminářů je napomoci studentům rozvíjet jejich výzkumné záměry a zároveň slouží k výměně nejnovějších poznatků v oboru. Tematicky se semináře orientují na oblasti makroekonomie, aplikované mikroekonomie a mikroekonomické teorie. Přednášející pocházejí z prestižních ekonomických kateder světových univerzit a obchodních vysokých škol – Business Schools. Semináře jsou v anglickém jazyce bez simultánního překladu.



10

Z daru nadace bylo financováno následujících 10 návštěv zahraničních odborníků:

Makroekonomie

Prof. Nicos Christodoulakis, název semináře: *„Precautionary Savings and Debt Stabilization in the Euro Area“*

Daniel Reck, název semináře: *„Preference Identification Under Inconsistent Choice“*

Roman Šustek, Ph.D., název semináře: *„Mortgages and Monetary Politics“*

Facundo Pigullem, Ph.D., název semináře: *„Dynamic Bargaining over Redistribution in Legislatures“*

Aplikovaná mikroekonomie

Manuel Bagues, Ph.D., název semináře: *„Favoritism in Scientific Committees: Evidence from a Large-Scale Randomized Natural Experiment“*

Prof. Francis Kramarz, název semináře: *„When Connections Become Hires: Firm-level responses to supply shocks within their workers' social networks“*

Mario Pagliero, Ph.D., název semináře: *„The Demand for Adoption“*

Mikroekonomická teorie

Prof. Sergiu Hart, název semináře: *„Two (!) Good To Be True“*

Prof. Tymon Tatur, název semináře: *„Bargaining with Weak Precommitments“*

Prof. Hodaka Morita, název semináře: *„Compensation and Intrinsic Motivation in Nonprofit and For-Profit Organizations“*

Na ukázkou vybíráme obsah 3 seminářů v původním anglickém znění³. Ostatní, včetně textů prací, jsou ke stažení na stránkách www.cerge-ei.cz v sekci „Seminars and Events/Semináře a akce“.

Makroekonomie

“Precautionary Savings and Debt Stabilization in the Euro Area”

Prof. Nicos Christodoulakis
Athens University of Economics and Business, Greece
Author: Nicos Christodoulakis

Abstract: The interactions between debt stabilization and precautionary savings in the Euro Area are analyzed by using a square-root Ornstein-Uhlenbeck stochastic process with mean-reverting income to capture the dynamics and constraints inflicted upon households by the crisis. Austerity programs are modeled as an additional Poisson process to reflect the abrupt implementation and their large effect on households' uncertainty and precautionary savings. A closed-form approximation of the savings function is derived and then it is used to analyze the recessionary impact of austerity policies currently implemented in the Euro Area. A more gradual consolidation is found to be relaxing the precautionary motive, thus resulting in less depressed consumption and output.

Mikroekonomická teorie

“Two (!) Good To Be True”

Prof. Sergiu Hart
The Hebrew University of Jerusalem, Israel

Abstract: How to sell goods optimally? While the mechanism-design literature has solved this problem neatly when there is only one good, the multiple goods case turns out to be extremely difficult, mathematically and conceptually. Much of what is true for one good does not extend to multiple goods. We will try to explain the difficulties, show what can go wrong, and then present some universal approximation results. The talk is essentially self-contained; no background in mechanism design is necessary.

Aplikovaná mikroekonomie

“The Demand for Adoption”

Mario Pagliero, Ph.D.
University of Turin, Italy
Authors: Mario Pagliero and Aleksey Tetenov

Abstract: We estimate the effect of various characteristics of Italian couples on their demand for adopted and biological children. We use a unique choice-based sample which includes all Italian couples that requested court authorization to adopt unrelated children in 2003. Identification comes from exogeneity of couples fecundity status: we assume that infecund couples have the same distribution of preferences, but face a smaller choice set than fecund couples. We estimate the parameters using conditional maximum likelihood. To improve the precision of our estimates, we combine the data with a general survey of families which on its own would not provide sufficient information on adoption choice

³ Text převzatý ze závěrečné zprávy dodané příjemcem

Otevřená výběrová řízení

Každoročně v červnu Nadace vyhlašuje výběrové řízení, kterého se mohou zúčastnit pouze instituce a fyzické osoby odpovídající daným kritériím. Nezávislá hodnotící komise usiluje především o tematickou rozmanitost vyhlašovaných oblastí.

Prostředky na projekty tvoří výnosy z nadační jistiny, podpora od dárců či z vlastních zdrojů. Každým rokem se procentuální zastoupení jednotlivých složek určených na projekty mění.

O vyhlášení výběrového řízení informujeme zejména prostřednictvím vlastních webových stránek (www.nadacecerge-ei.cz), dále přes informační stránky Econnet (www.ecn.cz) a Neziskovek (www.neziskovky.cz). Elektronickou poštou informujeme též příjemce z minulých let a formou plakátu i relevantní fakulty vysokých škol.

Cílem výběrového řízení je podpora ekonomického vzdělání a výzkumu. Tematicky mohou podpořené aktivity obsáhnout libovolnou oblast ekonomického výzkumu a vzdělávání, např. mikro a makroekonomie, Česká republika a EU, finanční a kapitálové trhy, ekonomie trhu práce, sociální politika, veřejné finance, ekonomie práva atd.

12

Typy aktivit a projektů, které mohou být podpořeny, jsou semináře, konference, kulaté stoly apod., publikování ekonomického výzkumu, podpora integrace absolventů Ph.D. studia v zahraničí do výzkumu a výuky v České republice, zahraniční stáže studentů, projekty zaměřené na rozvoj a zkvalitnění studijních programů vysokých škol a obdobné projekty prokazatelně přispívající k rozvoji ekonomického vzdělávání a výzkumu.

Detailní grantová pravidla týkající se příslušného roku jsou uvedena na internetových stránkách Nadace www.nadacecerge-ei.cz

Termín na předložení žádosti je každým rokem v polovině září. Nadace informuje žadatele o výsledcích do jednoho měsíce od uzávěrky, prostředky jsou poskytnuty příjemcům až po podepsání smluv o nadačním příspěvku.



Podpora v roce 2015

V loňském roce Nadace výběrové řízení nevyhlašovala, podpořila pouze víceletý projekt pro léta 2012–2016 Fakulty sociálních věd Univerzity Karlovy.

Fakulta sociálních věd Univerzity Karlovy

publikování ekonomického výzkumu „*Czech Journal of Economics and Finance*“



Podpora odborného ekonomického časopisu *Czech Journal of Economics and Finance* (dříve *Finance a úvěr*) vydávaného Fakultou sociálních věd Univerzity Karlovy v Praze ve spolupráci s Českou národní bankou a Ministerstvem financí ČR patří ke stálícím mezi našimi podporovanými projekty. Jde o nejstarší nepřetržitě vycházející odborné periodikum z oblasti ekonomických věd v České republice a Nadace si je vědoma jeho nezastupitelného místa na trhu. Podpora napomáhá nejen zachovat tento v České republice vycházející, úzce odborný vědecký časopis s pětadesátiletou tradicí, navíc jeden z mála impaktovaných, ale i zajistit publikaci v kvalitní angličtině a volně zpřístupnit tento produkt (i jako prezentaci české vědy) mezinárodní veřejnosti na internetu a prostřednictvím EBSCO a ProQuest.

Několik faktů o časopisu

- Je hojně citován vědeckými periodiky zaměřenými na region střední Evropy, nicméně v r. 2014 byl citován i v zahraničních časopisech s impakt faktorem jako např. *International Journal of Central Banking*, *North American Journal of Economics and Finance*, *Economic Systems*, *Applied Economics*, *Economic Modelling* or *Annals of Regional Science*.
- Impakt faktor⁴ vzrostl za poslední rok z 0,36 na 0,42, což ho řadí na 72. místo z 88 časopisů zahrnutých do kategorie „Business, finance“ ve Web of Science dle impakt faktoru. Časopis je rovněž zahrnut v databázi Scopus a rovněž indexován v databázi IDEAS/RePEc, kde podle tzv. rekurzivního impaktu je řazen na 641. místo z 2301 časopisů zahrnutých v tomto hodnocení (údaj k 24. 8. 2015). Pokud se podíváme na tento rekurzivní impakt pouze na základě dat za poslední roky, pak je časopis řazen na 321. místo z 2301 časopisů, což potvrzuje narůstající kvalitu časopisu.
- Je v Econlit (JEL) „zdrojovým“ časopisem, to znamená, že je přímo v základní databázi; je citován jako „Finance a úvěr/Czech Journal of Economics and Finance“ („zdrojový časopis“ = je excerpován přímo pro databázi a objevuje se tam v Indexu samostatně jako časopis, nejenom jako citace v rámci publikační činnosti autorů).
- Je indexován v databázích: Social Sciences Citation Index (SSCI), Ulrichs' International Periodical Directory, SCOPUS, ABI-INFORM, Current Contents, v ČR: EconLib. Kromě vlastní distribuce firmou Datakonekt je časopis v elektronické podobě distribuován celosvětově firmami EBSCOhost Electronic Journals Service (od r. 2009) a od roku 2010 firmou ProQuest LLC.

⁴ Impakt faktor (též impact factor, IF) ve scientometrii představuje průměrný počet citací průměrné publikace v daném vědeckém či odborném časopisu.

Nahlédnutí „sneak peek“ do podpořeného projektu NADACE



Mezi projekty, které mohou být v rámci výběrových řízení podpořeny, je pořádání seminářů, panelových diskusí a konferencí. Letos proto chceme čtenářům představit právě tento typ projektu. Vybrali jsme projekt z našeho 14. ročníku grantových programů příjemce Asociace pro mezinárodní otázky (AMO) a podpořeného semináře pod názvem: „*Ekonomická žurnalistika na téma vnitřního trhu EU*“⁵.

AMO uspořádala odborný seminář věnující se tématu ekonomické žurnalistiky a sdílení zkušeností v tomto oboru ze zahraničí, zejména Velké Británie, Nizozemska, Slovenska, Maďarska a Polska. Projekt byl inovativní právě v tom, že diskutoval otázky, které bývají v českém kontextu spíše opomíjeny, na srovnání se zahraničím v mediální branži také často nezbývá čas nebo jednoduše není vůle. Přínosem akce bylo také síťování mezi jednotlivými novináři, které proběhlo nejen na semináři samotném, ale i během společné večeře předcházející samotné akci.

14

Z debaty na semináři byl vypracován odborný podklad ve formě konferenčního reportu v českém i anglickém jazyce, který byl distribuován novinářům i vysokým školám, kde je žurnalistika vyučována s cílem zlepšit novinářskou přípravu v ekonomické oblasti, a lépe tak informovat veřejnost o ekonomických záležitostech, zejména problematice vnitřního trhu EU, který ovlivňuje každodenní život všech občanů.

Realizovaný projekt umožnil setkání novinářů ze zemí Visegrádské čtyřky, a vzhledem k místu konání zejména z České republiky, s renomovanými žurnalisty se zkušenostmi z prestižních médií v západní Evropě a Severní Americe (Jan Cieński – The Economist, Financial Times, kanadský National Post, The Associated Press, německá agentura DPA; Constantijn Sadeé – Nizozemská média NRC Handelsblad a NOS-radio; Tim Gosling – Business New Europe). Bylo tak možné porovnat praktické zkušenosti z ekonomické žurnalistiky v rámci našeho regionu s praxí periodik ze zahraničí. Zahraniční hosté zvýšili také atraktivitu semináře pro odbornou veřejnost (experti z univerzit, představitelé státní správy, ekonomičtí diplomaté). Hosté konference se společně zúčastnili i doprovodných akcí (networking den před konferencí; setkání s viceprezidentem Svazu průmyslu a obchodu ČR Radkem Špicarem), což přispělo k navázání kontaktů a další výměně praktických zkušeností z ekonomické žurnalistiky i mimo program samotného semináře.



⁵ Text převzatý ze Závěrečné zprávy dodané příjemcem – *upraveno*



Neočekávaný pozitivní dopad projektu spočíval v tom, že díky jménům žurnalistů jako je Jan Cieński se AMO podařilo využít synergie s realizovaným výzkumným projektem „Smooth Functioning of the Internal Market between V4 Countries“, který tak získal lepší zvuk a snadnější přístup k řečníkům zvaným na další odborné workshopy zaměřené na jiné skupiny stakeholderů v zemích Visegrádské skupiny. Příkladem může být účast viceprezidenta a generálního ředitele polské Hospodářské komory Marka Kłoczka na workshopu v Budapešti na konci roku 2015.

Realizace projektu poukázala limity ekonomické žurnalistiky ve vztahu k tématu vnitřního trhu v současné EU. Přetrvává izolovaný národní úhel pohledu na jednotlivá témata. V souladu s vyjádřeními hostů semináře má kultivace disciplíny ekonomické žurnalistiky s ohledem na téma vnitřního trhu svou budoucnost a lze doporučit další aktivity v tomto směru, jako například workshop/letní školu na toto téma pro studenty žurnalistiky z různých zemí EU.

Samostatné projekty Nadace

Mezi typické samostatné projekty Nadace patří pořádání diskusí u kulatého stolu, panelových diskusí či seminářů na různá ekonomická témata, pořádání výročního setkání české a americké nadace a nově též projekty typu podpory výzkumu studentů a mladých výzkumníků.

3. ročník Výročního galavečera

Jak jsme nastínili v úvodu této výroční zprávy, ve spolupráci s Výkonným a dozorčím výborem (ESC) CERGE-EI a sesterskou organizací CERGE-EI Foundation USA, měla Nadace tu čest uspořádat v sobotu 30. května 3. ročník Výročního galavečera. Výroční galavečer se tak pomalu ale jistě stává nedílnou součástí dění na CERGE-EI a každoroční tradicí nejen pro přátele Nadace CERGE-EI a absolventy CERGE-EI, ale pro celou naši neustále se rozrůstající komunitu.



16

19. ročník Společného setkání nadací

Ve stejný den, tedy 30. května, se v dopoledních hodinách konal již devatenáctý ročník takzvaného Společného setkání nadací – Joint Foundation Meeting. Členové správních rad obou nadací a jejich administrativní složky se sešli, aby prodiskutovali a zanalyzovali své snahy za uplynulé období a stanovili si oboustranně akceptovatelné cíle pro nadcházející rok. Jejich společná koordinovaná spolupráce je velice přínosná. Díky ní byla např. navázána spolupráce s Global Philanthropic Trust, jehož podpora programu „Teaching Fellows“ v letech 2015–2017 je obrovským přínosem v podpoře a rozvoji ekonomického vzdělávání s efektem na celý region.

Administrativa Nadace

Zajištění vlastního administrativního chodu organizace.

Nadace musí získávat i prostředky do vlastního fondu – na vlastní administrativní chod, aby byla schopná dosáhnout vytyčených cílů, a to např. dary určenými výhradně pro administrativní složku nebo i podporou dárců, z jejichž darů je určeno předem smlouvené procento na administrativní výdaje.

V minulém roce, konkrétně v srpnu, byl spuštěn nový design našich webových stránek. Cíl nového designu byl daný těmito kritérii: jednoduchost, přehlednost a moderní vzhled. Požadavkem byla také optimalizace webových stránek pro nejrůznější zařízení jako jsou mobily, notebooky, tablety atd.

CÍLE NADACE CERGE-EI V ROCE 2016

Strategie v roce 2016

Strategie v roce 2016 naváže na činnosti, které byly započaty v minulých letech, a to konkrétně:

- oslovení dárců v České republice,
- oslovení dalších dárců ve střední a východní Evropě,
- oslovení absolventů Univerzity Karlovy v Praze – CERGE (ve spolupráci s CERGE-EI),
- předložení návrhů projektů těm organizacím, které přislíbily podporu v minulosti,
- rozšíření aktivit v získávání finančních prostředků ze zemí EU,
- identifikování a uskutečňování projektů Evropské unie,
- uskutečňování takových programů a aktivit, které lépe zviditelní Nadaci a společné pracoviště CERGE-EI.

Spolupráce s CERGE-EI Foundation USA

Nadace bude pokračovat ve spolupráci a koordinaci aktivit s CERGE-EI Foundation USA ve snaze získat co největší objem finančních prostředků.

Nadace bude i v letošním roce pokračovat v zabezpečení vlastní finanční budoucnosti.





ZPRÁVA NEZÁVISLÉHO AUDITORA

určena zakladatelům Nadace CERGE - EI

Zpráva o ověření účetní závěrky

Provedli jsme audit přiložené účetní závěrky organizace Nadace CERGE - EI, která se skládá z rozvahy k 31.12.2015, výkazu zisku a ztráty za rok končící 31.12.2015 a přílohy této účetní závěrky, která obsahuje popis použitých podstatných účetních metod a další vysvětlující informace.

Odpovědnost statutárního orgánu účetní jednotky za účetní závěrku

Statutární orgán organizace Nadace CERGE - EI je odpovědný za sestavení účetní závěrky, která podává věrný a poctivý obraz v souladu s českými účetními předpisy, a za takový vnitřní kontrolní systém, který považuje za nezbytný pro sestavení účetní závěrky tak, aby neobsahovala významné (materiální) nesprávnosti způsobené podvodem nebo chybou.

Odpovědnost auditora

Naši odpovědnost je vyjádřit na základě našeho auditu výrok k této účetní závěrce. Audit jsme provedli v souladu se zákonem o auditorech, mezinárodními auditorskými standardy a souvisejícími aplikačními doložkami Komory auditorů České republiky. V souladu s těmito předpisy jsme povinni dodržovat etické požadavky a naplánovat a provést audit tak, abychom získali přiměřenou jistotu, že účetní závěrka neobsahuje významné (materiální) nesprávnosti.

Audit zahrnuje provedení auditorských postupů k získání důkazních informací o částkách a údajích zveřejněných v účetní závěrce. Výběr postupů závisí na úsudku auditora, zahrnujícím i vyhodnocení rizik významné (materiální) nesprávnosti údajů uvedených v účetní závěrce způsobené podvodem nebo chybou. Při vyhodnocování těchto rizik auditor posoudí vnitřní kontrolní systém relevantní pro sestavení účetní závěrky podávající věrný a poctivý obraz. Cílem tohoto posouzení je navrhnout vhodné auditorské postupy, nikoli vyjádřit se k účinnosti vnitřního kontrolního systému účetní jednotky. Audit též zahrnuje posouzení vhodnosti použitých účetních metod, přiměřenosti účetních odhadů provedených vedením i posouzení celkové prezentace účetní závěrky.

Jsmo přesvědčeni, že důkazní informace, které jsme získali, poskytují dostatečný a vhodný základ pro vyjádření našeho výroku.

Výrok auditora

Podle našeho názoru účetní závěrka **podává věrný a poctivý obraz aktiv a pasiv organizace Nadace CERGE - EI k 31.12.2015 a nákladů a výnosů a výsledku jejího hospodaření za rok končící 31.12.2015** v souladu s českými účetními předpisy.



22HLAV
audit & consult

MSI Global Alliance
Independent Member Firm

Ostatní informace

Za ostatní informace se považují informace uvedené ve výroční zprávě mimo účetní závěrku a naši zprávu auditora. Za ostatní informace odpovídá statutární orgán nadace.

Náš výrok k účetní závěrce se k ostatním informacím nevztahuje, ani k nim nevydáváme žádný zvláštní výrok. Přesto je však součástí našich povinností souvisejících s ověřením účetní závěrky seznámení se s ostatními informacemi a zvážení, zda ostatní informace uvedené ve výroční zprávě nejsou ve významném (materiálním) nesouladu s účetní závěrkou či našimi znalostmi o účetní jednotce získanými během ověřování účetní závěrky, zda je výroční zpráva sestavena v souladu s právními předpisy nebo zda se jinak tyto informace nejeví jako významně (materiálně) nesprávné. Pokud na základě provedených prací zjistíme, že tomu tak není, jsme povinni zjištěné skutečnosti uvést v naší zprávě.

V rámci uvedených postupů jsme v obdržených ostatních informacích nic takového nezjistili.

22HLAV s.r.o.

člen mezinárodní asociace nezávislých profesionálních firem

MSI Global Alliance, Legal & Accounting Firms

Všebořická 82/2, 400 01 Ústí nad Labem

oprávnění KAČR č. 277



Ing. Miroslava Nebuželská
oprávnění KAČR č. 2092

V Praze, dne 19. května 2016

22HLAV s.r.o., IČ 64052907, Spisová značka C 10016 vedená u KS v UL, oprávnění KAČR č. 277, osvědčení KDPČR
sídlo: Všebořická 82/2, 40001 Ústí nad Labem, pobočka: Antala Staška 2027/77, 14000 Praha 4
Tel.: +420 474745134, +420 230 234 554, E-mail: info@22hlav.cz, Web: <http://www.22hlav.cz>

VÝKAZY – ROZVAHA, VÝKAZ ZISKU A ZTRÁT

ROZVAHA

AKTIVA

(v celých tisících Kč)

Název položky		Účet	Pol. číslo	Stav ke dni 01. 01. 2015	Stav ke dni 31. 12. 2015
A.	Dlouhodobý majetek celkem	p. 2+10+21+29	001	33 153	31 721
I.	Dlouhodobý nehmotný majetek celkem	p. 3 až 9	002	0	0
1.	Nehmotné výsledky výzkumu a vývoje	(012)	003	0	0
2.	Software	(013)	004	0	0
3.	Ocenitelná práva	(014)	005	0	0
4.	Drobný dlouhodobý nehmotný majetek	(018)	006	0	0
5.	Ostatní dlouhodobý nehmotný majetek	(019)	007	0	0
6.	Nedokončený dlouhodobý nehmotný majetek	(041)	008	0	0
7.	Poskytnuté zálohy na dlouhodobý nehmotný majetek	(051)	009	0	0
II.	Dlouhodobý hmotný majetek celkem	p. 11 až 20	010	0	0
1.	Pozemky	(031)	011	0	0
2.	Umělecká díla, předměty a sbírky	(032)	012	0	0
3.	Stavby	(021)	013	0	0
4.	Samostatné hm. movité věci a soubory hm. movitých věcí	(022)	014	0	0
5.	Pěstitelské celky trvalých porostů	(025)	015	0	0
6.	Základní stádo a tažná zvířata	(026)	016	0	0
7.	Drobný dlouhodobý hmotný majetek	(028)	017	0	0
8.	Ostatní dlouhodobý hmotný majetek	(029)	018	0	0
9.	Nedokončený dlouhodobý hmotný majetek	(042)	019	0	0
10.	Poskytnuté zálohy na dlouhodobý hmotný majetek	(052)	020	0	0
III.	Dlouhodobý finanční majetek celkem	p. 22 až 28	021	33 153	31 721
1.	Podíly v ovládaných a řízených osobách	(061)	022	0	0
2.	Podíly v osobách pod podstatným vlivem	(062)	023	0	0
3.	Dluhové cenné papíry držené do splatnosti	(063)	024	30 439	27 555
4.	Zápůjčky organizačním složkám	(066)	025	0	0
5.	Ostatní dlouhodobé zápůjčky	(067)	026	0	0
6.	Ostatní dlouhodobý finanční majetek	(069)	027	2 714	4 166
7.	Pořizovaný dlouhodobý finanční majetek	(043)	028	0	0
IV.	Oprávky k dlouhodobému majetku celkem	p. 30 až 40	029	0	0
1.	Oprávky k nehmotným výsledkům výzkumu a vývoje	(072)	030	0	0
2.	Oprávky k softwaru	(073)	031	0	0
3.	Oprávky k ocenitelným právům	(074)	032	0	0
4.	Oprávky k drobnému dlouhodobému nehm. majetku	(078)	033	0	0
5.	Oprávky k ostatnímu dlouhodobému nehm. majetku	(079)	034	0	0
6.	Oprávky ke stavbám	(081)	035	0	0
7.	Oprávky k samost. movitým věcem a soub. movit. věcí	(082)	036	0	0
8.	Oprávky k pěstitelským celkům trvalých porostů	(085)	037	0	0
9.	Oprávky k základnímu stádu a tažným zvířatům	(086)	038	0	0
10.	Oprávky k drobnému dlouhodobému hmot. majetku	(088)	039	0	0
11.	Oprávky k ostatnímu dlouhodobému hmot. majetku	(089)	040	0	0

Název položky		Účet	Pol. číslo	Stav ke dni 01.01.2015	Stav ke dni 31.12.2015
B.	Krátkodobý majetek celkem	p. 42+52+72+81	041	5 760	7 745
I.	Zásoby celkem	p. 43 až 51	042	0	0
	1. Materiál na skladě	(112)	043	0	0
	2. Materiál na cestě	(119)	044	0	0
	3. Nedokončená výroba	(121)	045	0	0
	4. Polotovary vlastní výroby	(122)	046	0	0
	5. Výrobky	(123)	047	0	0
	6. Zvířata	(124)	048	0	0
	7. Zboží na skladě a v prodejnách	(132)	049	0	0
	8. Zboží na cestě	(139)	050	0	0
	9. Poskytnuté zálohy na zásoby	(z 314)	051	0	0
II.	Pohledávky celkem	p. 53 až 71	052	0	0
	1. Odběratelé	(311)	053	0	0
	2. Směnky k inkasu	(312)	054	0	0
	3. Pohledávky za eskontované cenné papíry	(313)	055	0	0
	4. Poskytnuté provozní zálohy	(z 314)	056	0	0
	5. Ostatní pohledávky	(315)	057	0	0
	6. Pohledávky za zaměstnanci	(335)	058	0	0
	7. Pohledávky za institucemi soc. zabezp. a veř. zdrav. poj.	(336)	059	0	0
	8. Daň z příjmů	(341)	060	0	0
	9. Ostatní přímé daně	(342)	061	0	0
	10. Daň z přidané hodnoty	(343)	062	0	0
	11. Ostatní daně a poplatky	(345)	063	0	0
	12. Nároky na dotace a ostatní zúčtování se st. rozpočtem	(346)	064	0	0
	13. Nároky na dotace a ostatní zúčtování s rozpočtem orgánů územních samosprávných celků	(348)	065	0	0
	14. Pohledávky za společníky sdruženými ve společnosti	(358)	066	0	0
	15. Pohledávky z pevných termínovaných operací a opcí	(373)	067	0	0
	16. Pohledávky z vydaných dluhopisů	(375)	068	0	0
	17. Jiné pohledávky	(378)	069	0	0
	18. Dohadné účty aktivní	(388)	070	0	0
	19. Opravná položka k pohledávkám	(391)	071	0	0
III.	Krátkodobý finanční majetek celkem	p. 73 až 80	072	5 760	7 745
	1. Pokladna	(211)	073	4	4
	2. Ceniny	(213)	074	0	0
	3. Účty v bankách	(22x)	075	5 756	7 741
	4. Majetkové cenné papíry k obchodování	(251)	076	0	0
	5. Dluhové cenné papíry k obchodování	(253)	077	0	0
	6. Ostatní cenné papíry	(256)	078	0	0
	7. Pořizovaný krátkodobý finanční majetek	(259)	079	0	0
	8. Peníze na cestě	(261)	080	0	0
IV.	Jiná aktiva celkem	p. 82 až 84	081	0	0
	1. Náklady příštích období	(381)	082	0	0
	2. Příjmy příštích období	(385)	083	0	0
	3. Kursové rozdíly aktivní	(386)	084	0	0
AKTIVA CELKEM		p. 1+41	085	38 913	39 466

ROZVAHA

PASIVA

(v celých tisících Kč)

Název položky		Účet	Pol. číslo	Stav ke dni 01. 01. 2015	Stav ke dni 31. 12. 2015
A.	Vlastní zdroje celkem	p. 87+91	086	38 862	39 413
I.	Jmění celkem	p. 88 až 90	087	38 798	39 463
1.	Vlastní jmění	(901)	088	38 584	38 584
2.	Fondy	(91x)	089	172	987
3.	Oceňovací rozdíly z přecenění fin. majetku a závazků	(921)	090	42	-108
II.	Výsledek hospodaření celkem	p. 92 až 94	091	64	-50
1.	Účet výsledku hospodaření	(963)	092	0	-50
2.	Výsledek hospodaření ve schvalovacím řízení	(931)	093	64	0
3.	Nerozdělený zisk, neuhrazená ztráta minulých let	(932)	094	0	0
B.	Cizí zdroje celkem	p. 96+98+106+130	095	51	53
I.	Rezervy celkem	p. 97	096	0	0
1.	Rezervy	(941)	097	0	0
II.	Dlouhodobé závazky celkem	p. 99 až 105	098	0	0
1.	Dlouhodobé bankovní úvěry	(951)	099	0	0
2.	Vydané dluhopisy	(953)	100	0	0
3.	Závazky z pronájmu	(954)	101	0	0
4.	Přijaté dlouhodobé zálohy	(955)	102	0	0
5.	Dlouhodobé směnky k úhradě	(958)	103	0	0
6.	Dohadné účty pasivní	(z 389)	104	0	0
7.	Ostatní dlouhodobé závazky	(959)	105	0	0
III.	Krátkodobé závazky celkem	p. 107 až 129	106	35	35
1.	Dodavatelé	(321)	107	2	2
2.	Směnky k úhradě	(322)	108	0	0
3.	Přijaté zálohy	(324)	109	0	0
4.	Ostatní závazky	(325)	110	0	0
5.	Zaměstnanci	(331)	111	19	19
6.	Ostatní závazky vůči zaměstnancům	(333)	112	0	0
7.	Závazky k institucím sociálního zabezpečení a veřejného zdravotního pojištění	(336)	113	11	11
8.	Daň z příjmu	(341)	114	0	0
9.	Ostatní přímé daně	(342)	115	3	3
10.	Daň z přidané hodnoty	(343)	116	0	0
11.	Ostatní daně a poplatky	(345)	117	0	0
12.	Závazky ze vztahu ke státnímu rozpočtu	(346)	118	0	0
13.	Závazky ze vztahu k rozpočtu orgánů územních samosprávných celků	(348)	119	0	0
14.	Závazky z upsaných nesplac. cen. papírů a podílů	(367)	120	0	0
15.	Závazky ke společníkům sdruženým ve společnosti	(368)	121	0	0
16.	Závazky z pevných termínovaných operací a opcí	(373)	122	0	0
17.	Jiné závazky	(379)	123	0	0
18.	Krátkodobé bankovní úvěry	(231)	124	0	0
19.	Eskontní úvěry	(232)	125	0	0
20.	Vydané krátkodobé dluhopisy	(241)	126	0	0
21.	Vlastní dluhopisy	(255)	127	0	0
22.	Dohadné účty pasivní	(z 389)	128	0	0
23.	Ostatní krátkodobé finanční výpomoci	(249)	129	0	0
IV.	Jiná pasiva celkem	p. 131 až 133	130	16	18
1.	Výdaje příštích období	(383)	131	16	18
2.	Výnosy příštích období	(384)	132	0	0
3.	Kurové rozdíly pasivní	(387)	133	0	0
PASIVA CELKEM		p. 86+95	134	38 913	39 466

VÝKAZ ZISKU A ZTRÁTY

ke dni 31. 12. 2015 (v celých tisících Kč)

Název položky	Účet	Pol. číslo	Hlavní činnost	Hospodářská činnost
A. Náklady				
I. Spotřebované nákupy celkem	p. 2 až 5	1	4	0
1. Spotřeba materiálu	(501)	2	4	0
2. Spotřeba energie	(502)	3	0	0
3. Spotřeba ostatních neskladovatelných dodávek	(503)	4	0	0
4. Prodané zboží	(504)	5	0	0
II. Služby celkem	p. 7 až 10	6	166	0
5. Opravy a udržování	(511)	7	0	0
6. Cestovné	(512)	8	0	0
7. Náklady na reprezentaci	(513)	9	12	0
8. Ostatní služby	(518)	10	154	0
III. Osobní náklady celkem	p. 12 až 16	11	415	0
9. Mzdové náklady	(521)	12	314	0
10. Zákonné sociální pojištění	(524)	13	100	0
11. Ostatní sociální pojištění	(525)	14	1	0
12. Zákonné sociální náklady	(527)	15	0	0
13. Ostatní sociální náklady	(528)	16	0	0
IV. Daně a poplatky celkem	p. 18 až 20	17	0	0
14. Daň silniční	(531)	18	0	0
15. Daň z nemovitosti	(532)	19	0	0
16. Ostatní daně a poplatky	(538)	20	0	0
V. Ostatní náklady celkem	p. 22 až 29	21	20	0
17. Smluvní pokuty a úroky z prodlení	(541)	22	0	0
18. Ostatní pokuty a penále	(542)	23	0	0
19. Odpis nedobytné pohledávky	(543)	24	0	0
20. Úroky	(544)	25	0	0
21. Kursové ztráty	(545)	26	0	0
22. Dary	(546)	27	0	0
23. Manka a škody	(548)	28	0	0
24. Jiné ostatní náklady	(549)	29	20	0
VI. Odpisy, prodaný majetek, tvorba rezerv a opr. položek celkem	p. 31 až 36	30	5 334	0
25. Odpisy dlouhodobého nehmot. a hmot. majetku	(551)	31	0	0
26. Zůstat. cena prodaného dlouhod. nehm. a hmot. maj.	(552)	32	0	0
27. Prodané cenné papíry a podíly	(553)	33	5 334	0
28. Prodaný materiál	(554)	34	0	0
29. Tvorba rezerv	(556)	35	0	0
30. Tvorba opravných položek	(559)	36	0	0
VII. Poskytnuté příspěvky celkem	p. 38 a 39	37	0	0
31. Poskyt. příspěvky zúčt. mezi organizačními složkami	(581)	38	0	0
32. Poskytnuté členské příspěvky	(582)	39	0	0
VIII. Daň z příjmů celkem	p. 41	40	0	0
33. Dodatečné odvody daně z příjmů	(595)	41	0	0
NÁKLADY CELKEM	p. 1+6+11+17+21+30+37+40	42	5 939	0

ke dni 31. 12. 2015 (v celých tisících Kč)

Název položky	Účet	Pol. číslo	Hlavní činnost	Hospodářská činnost
B. VÝNOSY				
I. Tržby za vlastní výkony a za zboží celkem	p. 44 až 46	43	0	0
1. Tržby za vlastní výroby	(601)	44	0	0
2. Tržby z prodeje služeb	(602)	45	0	0
3. Tržby za prodané zboží	(604)	46	0	0
II. Změny stavu vnitroorganizačních zásob celkem	p. 48 až 51	47	0	0
4. Změna stavu zásob nedokončené výroby	(611)	48	0	0
5. Změna stavu zásob polotovarů	(612)	49	0	0
6. Změna stavu zásob výrobků	(613)	50	0	0
7. Změna stavu zvířat	(614)	51	0	0
III. Aktivace celkem	p. 53 až 56	52	0	0
8. Aktivace materiálu a zboží	(621)	53	0	0
9. Aktivace vnitroorganizačních služeb	(622)	54	0	0
10. Aktivace dlouhodobého nehmotného majetku	(623)	55	0	0
11. Aktivace dlouhodobého hmotného majetku	(624)	56	0	0
IV. Ostatní výnosy celkem	p. 58 až 64	57	109	0
12. Smluvní pokuty a úroky z prodlení	(641)	58	0	0
13. Ostatní pokuty a penále	(642)	59	0	0
14. Platby za odepsané pohledávky	(643)	60	0	0
15. Úroky	(644)	61	54	0
16. Kursové zisky	(645)	62	0	0
17. Zúčtování fondů	(648)	63	55	0
18. Jiné ostatní výnosy	(649)	64	0	0
V. Tržby z prodeje majetku, zúčtování rezerv a opr. položek celkem	p. 66 až 72	65	5781	0
19. Tržby z prodeje dlouhodob. nehmot. a hmot. majetku	(652)	66	0	0
20. Tržby z prodeje cenných papírů a podílů	(653)	67	5 090	0
21. Tržby z prodeje materiálu	(654)	68	0	0
22. Výnosy z krátkodobého finančního majetku	(655)	69	0	0
23. Zúčtování rezerv	(656)	70	0	0
24. Výnosy z dlouhodobého finančního majetku	(657)	71	691	0
25. Zúčtování opravných položek	(659)	72	0	0
VI. Přijaté příspěvky celkem	p. 74 až 76	73	0	0
26. Přijaté příspěvky zúčt. mezi organizačními složkami	(681)	74	0	0
27. Přijaté příspěvky (dary)	(682)	75	0	0
28. Přijaté členské příspěvky	(684)	76	0	0
VII. Provozní dotace celkem	p. 78	77	0	0
29. Provozní dotace	(691)	78	0	0
VÝNOSY CELKEM	p. 43+47+52+57+65+73+77	79	5 890	0
C. Výsledek hospodaření před zdaněním	p. 79-42	80	-49	0
30. Daň z příjmů	(591)	81	1	0
D. Výsledek hospodaření po zdanění	p. 80-81	82	-50	0
Název položky	Účet	Pol. číslo	Hlavní + hospodářská činnost	
Výsledek hospodaření před zdaněním	p. 80/1+2	83	-49	
Výsledek hospodaření po zdanění	p. 82/1+2	84	-50	

PŘÍLOHA K ÚČETNÍ ZÁVĚRCE

Název účetní jednotky: Nadace CERGE-EI
Právní forma: nadace
Sídlo: Praha 1, Politických vězňů 7, PSČ 110 00
Datum zápisu: 2. února 1999 u Městského soudu v Praze, oddíl N, vložka 119
Identifikační číslo: 452 46 122
Účetní období: 1. 1. 2015 – 31. 12. 2015
Rozvahový den: 31. 12. 2015
Datum sestavení závěrky: 3. 5. 2016

1. Všeobecné údaje o účetní jednotce k 31. 12. 2015

Účel nadace: Účelem nadace je všestranná podpora a rozvoj ekonomického vzdělávání, výuky a výzkumu

Statutární orgány:

Správní rada: Jiří Střelický (*předseda*), Praha 6, Za Strahovem 28
Krešimir Žigic (*místopředseda*), Hostivice, Olivová 1859
Karel Janeček, Praha 5, Švédská 3282/6b
Markus Heinrich Hermann, Praha 6, Nebušická 71
Martin Kálovec, Praha 1, Lodecká 1206/2
Oľga Lamačková, Praha 2, Pod Slovany 1888/12
Mills Kirin, Praha 1, Soukenická 1088/10
Zdeněk Tůma, Praha 5, Na Císařce 3222/16

Dozorčí rada: Dávid Hajmán (*předseda*), Praha 3, Žižkov, Husitská 775/42
Libor Němeček, Praha 4, Královny Žofie 1692/17
Romana Křížová, Praha 10, Pražská 1470/18b

Zakladatelé: Helena Bambasová, Praha 4, Hrusická 2527
Josef Zieleniec, Praha 2, Chodská 19

Výše zapsaného nadačního kapitálu: 38 573 000,- Kč

Nadační jistina:

Cenné papíry spravované RSJ a.s., Na Florenci 2116/15, 110 00 Praha 1 – Florenc, IČ: 008 84 855 podle smlouvy o obhospodařování portfolia ze dne 23. 6. 2011 ve výši 13 802 000 Kč

<i>Státní dluhopisy:</i>	Počet ks	Nominální hodnota
CZ0001000822	710 000	710 000,- Kč
CZ0001001903	5 300 000	5 300 000,- Kč

<i>Fondy:</i>	Počet ks	Tržní hodnota
Philip Morris CR	50	599 950,- Kč
ČEZ	1 585	704 216,- Kč
Komerční banka	118	584 100,- Kč
Pegas Nonwovens	830	606 730,- Kč
Vienna Insurance Group AG	820	564 734,- Kč

Peněžní prostředky ve výši 3 537 895,- Kč na č.ú. 106285438/0300 u ČSOB, a.s.;

Cenné papíry spravované Českou spořitelnou a.s., IČ 26506980 se sídlem Olbrachtova 1929/62, Praha 4 podle Komisionářské smlouvy o obstarání koupě a prodeje cenných papírů ze dne 3. 1. 2005 a jejími dodatky ve výši 15 071 000 Kč

Státní dluhopisy:	Počet ks	Nominální hodnota
CZ0001004113	350	3 500 000,- Kč
CZ0001003834	228	2 280 000,- Kč
CZ0001003438	150	1 500 000,- Kč
CZ0001004246	120	1 200 000,- Kč
CZ0001003123	5 220 000	5 220 000,- Kč

Fondy:	Počet kusů	Tržní hodnota
CZ0008473030, ISCS INSTITUCIONALNI AKCIOVY	346 721	369 154,- Kč
LU0405488668, ING L INVEST-ENERGY-XCAPH	14	76 804,- Kč
CZ0008472545, CS NEMOVITOSTNI FOND REICO	602 091	660 795,- Kč

Peněžní prostředky ve výši 157 622,- Kč na č.ú. 1625512/0800 u ČS, a.s. a peněžní prostředky ve výši 4 832,- Kč na č.ú. 5052782/0800 u ČS.,a.s.

Peněžní prostředky ve výši 2 450 000,- Kč na č.ú. 2000012/5800 u J&T BANKA, a.s.;

Kupónový spořicí státní dluhopis České republiky, 2012–2017, CZ0001003784
Počet ks 5 000 000, Nominální hodnota: 5 000 000,- Kč

Prémiový spořicí státní dluhopis České republiky, 2013–2016 II, CZ0001003982
Počet ks 2 272 557, Nominální hodnota: 2 272 557,- Kč

Tržní hodnota nadačního kapitálu zapsaného do nadačního rejstříku k 31. 12. 2015 činí 38 692 291,- Kč, je tedy o 119 291,- Kč vyšší než zapsaná hodnota nadačního kapitálu.

2. Použité účetní metody

Účetní jednotka postupovala podle vyhlášky č. 504/2002 Sb. a účetních standardů platných pro účetní jednotky, u kterých hlavním předmětem činnosti není podnikání s tím, že:

- v průběhu účetního období byl používán denní kurz ČNB,
- aktiva a pasiva v cizí měně byly k rozvahovému dni přepočteny kurzem ČNB k tomuto dni,
- opravné položky nebyly vytvářeny.

3. Doplnující skutečnosti k údajům rozvahy a výkazu zisku a ztráty

- účetní jednotka vlastní cenné papíry a peněžní prostředky (viz výše),
- účetní jednotka nemá splatné závazky pojistného na sociální zabezpečení a příspěvku na státní politiku zaměstnanosti, nemá splatné závazky veřejného zdravotního pojištění ani evidované nedoplatky u správce daně,
- finanční a jiné závazky, které by nebyly obsaženy v rozvaze, se nevyskytují
- členové správní rady a dozorčí rady nejsou za svou činnost odměňováni,
- se členy statutárních orgánů nebyly uzavřeny žádné obchodní smlouvy ani jim nebyly poskytnuty záruky či jiná plnění,

4. Dárci a podpořené projekty Nadace CERGE-EI

Dárci:

The Boston Consulting Group	100 000,- Kč
Karel Janda	18 000,- Kč
Global Philanthropic Trust	3 111 500,- Kč

Poskytnuté nadační příspěvky:

Univerzita Karlova v Praze Fakulta sociálních věd	150 000,- Kč
CERGE-EI Foundation	933 450,- Kč
Univerzita Karlova v Praze – CERGE (celkem 2 příspěvky)	1 339 600,- Kč

Všechny nadační příspěvky jsou popsány ve výroční zprávě.

5. Výběrové řízení r. 2015

Nadace v roce 2015 nevyhlašovala samostatné výběrové řízení, podpořila víceletý projekt z předešlých let v celkové výši 150 000,- Kč celkem 1 subjektu.

6. Náklady související se správou

Správní náklady roku 2015 činily 604 992,- Kč.

Spotřebované nákupy	3 817,- Kč
Služby celkem	166 306,- Kč
Osobní náklady	415 195,- Kč
Ostatní náklady celkem	19 674,- Kč

7. Zaměstnanci a osobní náklady

Nadace CERGE-EI má jednoho zaměstnance ve funkci administrativní ředitelky nadace. Mzdové náklady činily: 314 000,-, ostatní sociální náklady: 99 960,-, zákonné pojištění odpovědnosti zaměstnavatele 1 235,- Kč.

8. Další skutečnosti

a) V období od rozvahového dne ke dni sestavení této účetní závěrky nedošlo k žádným významným skutečnostem.

b) Nadace CERGE-EI má zaregistrovány 2 ochranné známky grafického loga s názvem CERGE-EI. Prvnímu návrhu na zaregistrování značky bylo vyhověno 5. 12. 2007, resp. 1. 8. 2012 v případě druhého návrhu. Ochranná známka byla poskytnuta dalším subjektům na základě licenčních smluv, a to konkrétně Karlově Univerzitě v Praze CERGE a Národohospodářskému ústavu AV ČR, v případě 2. registrace i CERGE-EI Foundation USA a CERGE-EI US.

9. Výsledek hospodaření, daň z příjmů

Výsledek hospodaření za účetní období 2015 byl ve výši -49 554,- Kč. Daň z příjmů právnických osob za zdaňovací období 1. 1. 2015 až 31. 12. 2015 činila 0,- Kč. Daň z příjmů z bankovního účtu činila 1 375,- Kč.

Výsledek hospodaření	-49 554 Kč
Účetní výnosy	5 890 783 Kč
Účetní náklady	5 938 962 Kč
Upravený HV	-48 180 Kč
Výnosy kt. nejsou předmětem daně (§18a odst. 1)	0 Kč
Obecně neuznatelné náklady	15 751 Kč
Výnosy osvobozené (§19, §19 b)	5 880 707 Kč
Výnosy které již byly zdaněny	10 076 Kč
Daňově neuznatelné náklady (náklady na příjmy podle §18a odst. 1)	530 389 Kč
Daňově neuznatelné náklady (náklady na příjmy podle § 19 a §19b)	5 408 573 Kč
Základ daně	0 Kč

... OR ...
... PHY IN ECONOMICS ...
... PRIVILEGES PERTAINING TO THE DEGREE AND ...
... PLIMENT OF THE REQUIREMENTS OF ...
... CONFERRED BY THE UNIVERSITY OF THE ...
... hereof, this Diploma No. *020/107* ...
... is granted the day of *November 21* ...





KONTAKTY

Adresa: **Nadace CERGE-EI**
Politických vězňů 7
P.O. Box 882
111 21 Praha 1

Telefon: +420 224 005 143
+420 224 005 125

Fax: +420 224 005 185

E-mail: nadace@cerge-ei.cz

www: www.nadacecerge-ei.cz