

Výroční zpráva 2017

POSLÁNÍ NADACE

Posláním Nadace je všestranná podpora a rozvoj ekonomického vzdělávání, výuky a výzkumu.

Podpořenými projekty se snažíme

- stimulovat a podporovat akademický ekonomický výzkum,
- šířit výsledky výzkumu mezi odborníky po celém regionu i ve světě prostřednictvím seminářů, konferencí, pracovních podkladů a publikací,
- podpořit a zkvalitnit výuku ekonomie na vysokých školách,
- podpořit profesní růst talentovaných studentů a pedagogů v oblasti ekonomie na vysokých školách.

OBSAH

POSLÁNÍ NADACE

ÚVODNÍ SLOVO 2

ZÁKLADNÍ ÚDAJE 3

ROLE SPRÁVNÍ RADY 4

HISTORIE A CÍLE NADACE 5

VYUŽITÍ PROSTŘEDKŮ – TYPY PROJEKTŮ 6

CÍLE NADACE CERGE-EI V ROCE 2018 17

VÝROK AUDITORA 18

VÝKAZY – ROZVAHA, VÝKAZ ZISKU A ZTRÁTY 20

PŘÍLOHA V ÚČETNÍ ZÁVĚRCE 25

KONTAKTY

Vážení přátelé Nadace CERGE-EI,

v roce 2017 naše nadace vstoupila do šestadvacátého roku své činnosti, v němž úspěšně pokračovala v podpoře ekonomického vzdělání a výzkumu. Výroční zpráva, kterou právě držíte v rukou, shrnuje přehled hlavních aktivit a událostí, které se v naší nadaci v uplynulém roce udály.

Ve spolupráci se sesterskou organizací *CERGE-EI Foundation USA* se nám podařilo získat další podporu pro program *Teaching Fellows*, a to na další 3 roky. Nově bude součástí i tzv. *Teaching Development Program*, který se zaměří na zvyšování standardů ekonomického vzdělávání na vysokých školách. V létě se opět konal i za přispění naší nadace *2017 August Teaching Fellows Course*, který nabízí příjemcům podpory workshopy a skupinové diskuse o moderní výuce ekonomie, aby mohli dlouhodobě pozitivně působit na ekonomickou gramotnost, výuku a informovanost ve svých zemích.

V loňském roce jsme také v rámci víceleté podpory podpořili odborný ekonomický časopis *Czech Journal of Economics and Finance* vydávaný Fakultou sociálních věd Univerzity Karlovy, známý také pod starším názvem *Finance a úvěr*. Věnujeme mu i více prostoru v sekci podpory z výběrových řízení.

Jako každým rokem se v Praze konalo setkání členů správních rad naší nadace a její americké sesterské organizace *CERGE-EI Foundation USA* i za účasti členů Výkonného a dozorčího výboru (ESC) CERGE-EI. Den završil výroční galavečer, jehož čestným hostem byl jeden z předních světových ekonomů prof. Jeffrey Sachs.

Koncem roku jsme ve spolupráci s CERGE-EI začali organizovat již 4. ročník soutěže *New Economic Talent*, která je určena všem studentům bakalářského a magisterského studia včetně čerstvých absolventů, kteří se zajímají o současné ekonomické otázky a chtějí lépe pochopit procesy, které „utvářejí svět“. Finalisté opět přijedou prezentovat své práce do Prahy a během výročního galavečera bude vyhlášen vítěz soutěže *NET 2018*.

Na závěr bychom rádi vyjádřili dík všem našim dárcům a příznivcům. Díky jejich štědré pomoci byla Nadace i v roce 2017 schopna plnit vytyčené úkoly a pokračovat ve svém poslání.

Praha, březen 2018



Jiří Střelický
předseda správní rady



Krešimir Žigic
místopředseda správní rady

ZÁKLADNÍ ÚDAJE

Statutární orgány

SPRÁVNÍ RADA NADACE

Jiří Střelický (předseda)
ČSOB Pojišťovna

Krešimir Žigic (místopředseda)
CERGE-EI

Markus Heinrich Hermann
Marom

Karel Janeček
RSJ

Martin Kálovec
The Boston Consulting Group

Olga Lamačková
E & Y

Mills Kirin
Advokát (CEE/EU)
Barrister & Solicitor (Austrálie)

Zdeněk Tůma
KPMG

DOZORČÍ RADA NADACE

Libor Němeček
AGROFERT

Dávid Hajmán (předseda)
ČEZ

Romana Křížová
TradeandFinance.eu

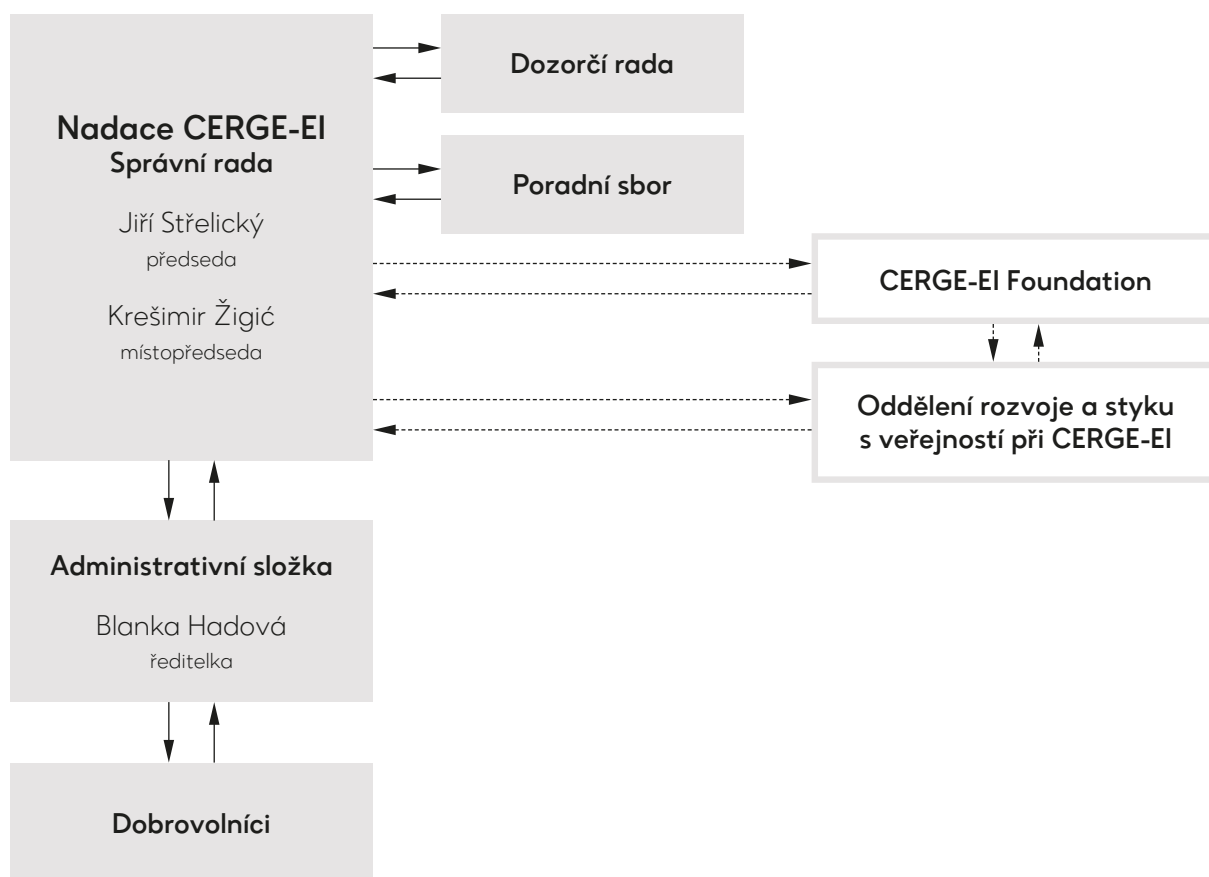
PATRON NADACE

Josef Zieleniec
New York University of Prague

ROLE SPRÁVNÍ RADY

Správní rada Nadace hraje důležitou roli v získávání finančních zdrojů. Spolupracuje s oddělením pro rozvoj a styk s veřejností CERGE-EI a se správní radou sesterské organizace CERGE-EI Foundation USA. Díky vzájemné spolupráci jsou aktivity těchto tří institucí mnohem efektivnější. Správní rady obou nadací pořádají každoročně společné zasedání, během něhož koordinují svou strategii a stanovují cíle k získávání finančních zdrojů pro nadcházející období.

Administrativní struktura Nadace CERGE-EI



HISTORIE A CÍLE NADACE

Nadace CERGE-EI byla založena v roce 1991 s cílem podporovat ekonomické vzdělávání, výzkum a další aktivity CERGE-EI, společného pracoviště Univerzity Karlovy a Akademie věd České republiky, se kterým je od počátku svého vzniku spjata.

Koncem 90. let minulého století její působení přerostlo původní záměr zakladatelů Josefa Zieleniece a Heleny Bambasové a Nadace rozšířila své působení na podporu projektů nejen v celé České republice, ale i ve střední a východní Evropě.

V současné době tak Nadace soustředí své síly nejen na získávání prostředků pro CERGE-EI, ale i na projekty rozdávané na základě otevřených výběrových řízení určených pro instituce a jednotlivce z České republiky.



VYUŽITÍ PROSTŘEDKŮ – TYPY PROJEKTŮ

Podpora projektů CERGE-EI

Využití finančních prostředků, které Nadace získává přímo pro projekty CERGE-EI, je většinou konkrétně specifikováno samotnými dárci v darovací smlouvě. Oslovení dárci se mohou sami rozhodnout, k jakým účelům mohou být darované prostředky využity. Mezi nejčastější formy podpory patří především:

- studentská stipendia,
- studentské zahraniční pobyty,
- podpora profesorů,
- podpora knihovny CERGE-EI Jana Kmenty,
- aktivity typu publikační činnosti (např. „Working Papers“, „Discussion Papers“).



Historie CERGE-EI

Centrum pro ekonomický výzkum a doktorské studium Univerzity Karlovy (Center for Economic Research and Graduate Education of Charles University, CERGE) bylo založeno v roce 1991 jako poskytovatel doktorského studijního programu amerického typu v oboru ekonomie, jehož absolventi získávají titul Ph.D. Národohospodářský ústav Akademie věd České republiky, v. v. i. (Economics Institute, EI) byl založen v roce 1992 se záměrem vytvořit v České republice středisko moderního ekonomického výzkumu. CERGE a NHÚ si uvědomovaly vzájemně se překrývající cíle a zájmy, a proto spolupracovaly od okamžiku vzniku druhé organizace. Roku 1993 podepsaly obě instituce smlouvu o spolupráci pokrývající takové oblasti jako např. společné výzkumné programy, publikování, knižní sbírky atd. Roku 1999 byla tato smlouva dále prohloubena a CERGE-EI nyní existuje jako společné pracoviště Univerzity Karlovy a Akademie věd České republiky. V souladu s touto smlouvou má také CERGE-EI jediného ředitele. Od 1. ledna 2014 jím je doc. Michal Kejak, M.A., CSc.

Vzájemně propojené aktivity CERGE-EI vytvořily prostředí, v němž výuka a výzkum probíhají společně. CERGE-EI se dle instituce SSRN¹ například řadí mezi nejlepší 3% výzkumné instituce. Důkazem kvalitního vzdělávání je fakt, že kromě akreditace Ministerstva školství České republiky získal doktorský studijní program v roce 2005 tzv. permanent charter i v USA. Společné uznání doktorského (Ph.D.) programu v České republice i v USA bylo v naší zemi i v celé střední a východní Evropě průlomovým úspěchem a důkazem kvality výzkumného a vzdělávacího programu CERGE-EI, který odpovídá náročným požadavkům USA na tento typ vzdělání.

CERGE-EI a naplnění cílů

Instituce typu CERGE-EI, která se poměřuje nejen s českým, ale i se světovým standardem, je ve srovnání s ostatními domácími institucemi finančně mnohem náročnější, a proto byly na její podporu založeny Nadace CERGE-EI (v roce 1991) a o dva roky později také CERGE-EI Foundation USA.

¹ SSRN – Social Science Research Network, <http://www.ssrn.com>

Typy podpory

Podpora studentů CERGE-EI

CERGE-EI nabízí špičkové ekonomické vzdělání, a proto je školné poměrně vysoké. Část školného je hrazena z finančních zdrojů české vlády a zbývající část školného všem studentům hradí CERGE-EI, které jim navíc poskytuje měsíční stipendium na bydlení a stravu. Tím je schopným studentům umožněno studovat doktorský program bez ohledu na jejich finanční situaci a současně je zajištěno, že tito studenti nebudou končit studium s dluhy svazujícími je do budoucnosti. Studenti tak mají mimo jiné možnost přijmout po ukončení studia zaměstnání ve vládě či školství, kde jsou historicky nižší platy.

Studentské pobyty

V průběhu svého doktorského studia chtějí někteří studenti z důvodu přístupu k uznávaným odborníkům nebo využití specializovaných knihoven absolvovat část studií a výzkumné práce na jiné univerzitě. Nadace se snaží na tyto pobyty získávat finanční prostředky ve formě grantů.

Hostující profesori

Pro mladý talentovaný profesorský sbor má velkou profesionální hodnotu, pokud se může pravidelně setkávat se zkušenými profesory a výzkumníky ze zahraničních univerzit a výzkumných pracovišť. Stejně tak je ku prospěchu studentů, pokud se mohou setkávat se zkušenými zahraničními akademiky, kteří jim mohou pomoci s jejich dizertačními pracemi. K tomuto účelu má CERGE-EI stálý program, v rámci kterého hostující profesori přijíždějí do Prahy a pracují s profesorským sborem a studenty. Aby však takovéto posty byly pro hostující profesory zajímavé, musí být platy na odpovídající světové úrovni. Nadace se proto snaží získávat na tyto pobyty finanční prostředky ve formě grantů.

Místní profesorský sbor

Podobně jako je zapotřebí finanční podpory k ohodnocení hostujících profesorů, musí být řádně platově ohodnoceni i místní talentovaní ekonomové. Granty ve formě výzkumných bonusů jsou často používány jako odměna k příjmům profesorského sboru. Velice oblíbené mezi dárci jsou tzv. firemní profesury, tj. profesury nesoucí jméno společnosti. Nadace oslovuje dárci jak v České republice, tak i v zahraničí, aby poskytli potřebné finanční prostředky k odměňování jak hostujících profesorů, tak místního profesorského sboru.

Knihovna CERGE-EI Jana Kmenty

Knihovna CERGE-EI Jana Kmenty patří bezesporu k nejlepším knihovnám svého druhu v regionu střední a východní Evropy. Poskytuje služby nejen členům CERGE-EI, ale také odborné veřejnosti. Fond knihovny je budován se zřetelem na potřeby výzkumu a výuky na CERGE-EI a zahrnuje přes 100 000 svazků monografií, časopisů, šedé literatury, statistických a archivních dokumentů z oblasti mikroekonomie, makroekonomie, ekonometrie, finanční ekonomie a bankovníctví, transformační ekonomie a mnoha dalších oborů. Knihovna také zajišťuje přístup k široké škále elektronických časopisů a databází, např. JSTOR, ScienceDirect, EBSCOhost, ProQuest, EconLit, a Web of Science.

Díky finančním darům se daří nejen aktualizovat a rozšiřovat stávající sbírku, ale též zajistit nadstandardní služby pro širokou veřejnost. Dary umožňují např. koupit knih, předplatného periodik a přístupů do internetových databází zabývajících se všemi oblastmi ekonomie. Je důležité zmínit, že všechny tituly jsou dostupné široké veřejnosti. Knihovna má v současnosti několik tisíc registrovaných uživatelů – domovských studentů a výzkumníků CERGE-EI, studentů z ostatních vysokých škol a odborné i laické veřejnosti.

Více informací o dění a současných projektech CERGE-EI lze nalézt na adrese www.cerge-ei.cz

Podpora získaná v roce 2017

V minulém roce jsme získali následující finanční dary:

Podpora Knihovny CERGE-EI Jana Kmenty

Karel Janda, Alex Černý

V minulém roce CERGE-EI, CERGE-EI Foundation a naše Nadace mimo jiné uspořádaly sbírku, výtěžek které je spravován sesterskou organizací CERGE-EI Foundation, která za tímto účelem zřídila tzv. „endowment fund“.

Podpora Programu Teaching Fellows

Global Philanthropic Trust

Program Teaching Fellows byl založen před deseti lety a od té doby postupně rozšiřuje svůj vliv. Od založení se ho zúčastnilo již téměř 95 500 studentů ve více než 1 700 kurzech v 138 institucích v 25 zemích od Balkánu po Černé moře a střední Asii, například v Arménii, Ázerbájdžánu, České republice, Gruzii, Kyrgyzstánu, Maďarsku, Rusku, Slovensku, Ukrajině a Uzbekistánu. Program je cíleně zaměřen na rozšíření výuky moderní ekonomie na univerzitách střední a východní Evropy a zemí bývalého Sovětského svazu.

Kdo jsou Teaching Fellows?

Program podporuje absolventy, kteří se vrátili ze studií na západních univerzitách zpátky do našeho regionu, aby mohli dlouhodobě pozitivně působit na ekonomickou gramotnost, výuku a informovanost.

Proč je podpora absolventů tak důležitá?

Ekonomické vzdělávání je bohužel stále jednou z nejméně reformovaných oblastí v regionu střední a východní Evropy a v zemích bývalého Sovětského svazu. Mladí lidé jsou tak ochuzeni o kvalitní vzdělání, které by jim pomohlo lépe pochopit problémy, kterému může čelit nebo již čelí jejich společnost. To následně ztěžuje a brání větší otevřenosti, růstu a prosperitě v této části světa.

Teaching Fellows přinášejí závan čerstvého vzduchu do učeben, využívají moderní techniku, a i díky ní studenti snadněji chápou ekonomické procesy. Stavějí tak základ, ze kterého pomalu roste změna.

Pro získání stipendia z Programu Teaching Fellows je důležité i nadšení pro vzdělávání budoucích generací.

Programu, resp. jedné jeho části, se více věnujeme také v následující kapitole „Nahlédnutí ‚sneak peak‘ do podpořeného projektu Nadace“.

Nadace CERGE-EI by tímto chtěla poděkovat všem partnerům a dárcům, bez jejichž štědré podpory by četné úspěchy a výsledky Nadace CERGE-EI dosažené v minulém roce nebyly možné.

Nahlédnutí „sneak peek“ do podpořeného projektu NADACE

Letos jsme pro čtenáře vybrali nadační příspěvek určený na podporu ekonomického vzdělávání, výuky a výzkumu v rámci programu Teaching Fellows. V minulém roce jsme se zaměřili na podporu studentů a aktivit CERGE-EI, letos bychom vás čtenáře chtěli seznámit s tou částí programu, která podporuje mladé absolventy mimo Českou republiku.

Naše Nadace podporuje již druhým rokem celkem 5 absolventů v Albánii, Ázerbájdžánu, Kosovu, Kazachstánu a Uzbekistánu. Příjemce označujeme jako *Career Integration Fellows (CIFs)*. Jde o absolventy doktorského studia západních univerzit, kteří jsou odhodláni pokračovat v kariéře v akademické sféře ve své vlasti navzdory finanční oběti, které toto rozhodnutí přináší. Finanční a akademická podpora, kterou obdrží během naší tříleté podpory jim umožňuje zůstat ve své zemi a zabývat se výukou a výzkumem, aniž by museli přijímat další pracovní úvazky např. v soukromém sektoru.

Podpora ale není jen o pouhém přilepšení k příjmu. Příjemci jsou seznámeni s didaktickou technikou, získávají dohled a mentoring zkušených kolegů a volný přístup k akademickým odborným zdrojům nejen v CERGE-EI. Studenti, kteří studují u našich CIFs, mají také prospěch z dohody s předními vydavateli ekonomické literatury, mají k dispozici vysoce kvalitní učebnice za výhodnější ceny.



Na základě pravidelných zpráv od jednotlivých příjemců (nejen podpořených naší nadací) vyplývá, že mentoring a pedagogická podpora, která jim je během tří let poskytována, se jeví jako nejdůležitější součástí programu.

Přinášíme několik vět ze zpráv příjemců²:

“I applied for the fellowship to become a better academic and to share my training in economics and research with students in Uzbekistan. I really enjoy the academic environment. Research and teaching are both grueling but very rewarding. Without the fellowship, I would probably not have taught for 2–3 consecutive years”.

Bakhrom M., GPT Fellow, Westminster International University in Tashkent, Uzbekistan

“The Fellowship offers a financial support that enables me to be more focused in teaching at my institution, it decreases the opportunity cost so I don't have to look for additional engagements. CERGE-EI offers access to a wide network of academics in the region as well as the support of the professional economists at CERGE-EI”.

Fisnik R., GPT Fellow, Riinvest College, Kosovo

“CERGE-EI CIF financial support is an important incentive to keep me in academia in my country. Without such important compensation, it may not be rewarding to keep teaching and doing research. Furthermore, the CERGE-EI Fellowship has enabled me to improve my lecturing skills and know-how by attending training offered by CERGE-EI, and through access to rich literature”.

Drini I., GPT Fellow, Agricultural University of Tirana, Albania

² „O stipendium jsem požádal proto, abych se stal lepším akademikem a abych mohl sdílet své znalosti z ekonomie a výzkumu se studenty v Uzbekistánu. Mám moc rád akademické prostředí. Výzkum a výuka je svým způsobem velice vyčerpávající, ale umí také bohatě odměňovat. Bez podpory bych pravděpodobně nebyl schopen vyučovat 2–3 roky po sobě.“ Bakhrom M., Westminsterská mezinárodní univerzita v Taškentu, Uzbekistán

„Finanční podpora mi umožňuje se více zaměřit na výuku v našem institutu, snižuje příležitostné náklady, takže nemusím hledat další závazky. CERGE-EI také nabízí přístup k široké síti akademických pracovníků v regionu, nezastupitelná je i podpora profesionálních ekonomů z CERGE-EI.“ Fisnik R., Riinvest College, Kosovo

„Finanční podpora je pro mě důležitá k tomu, abych zůstal pracovat v akademické sféře v mé vlasti. Bez tak významné podpory by bylo obtížné pokračovat ve výuce a práci ve výzkumu. Kromě toho mi stipendium umožnilo zlepšit si své přednáškové dovednosti a know-how během kurzů, které CERGE-EI nabízí, a také díky přístupu k literatuře.“ Drini I., Zemědělská univerzita v Tiraně, Albánie

Studentská soutěž New Economic Talent

Studentská soutěž je mezinárodní, dvoukolová a probíhá v anglickém jazyce. Do prvního kola zasílají účastníci své písemné práce na libovolné ekonomické téma. Druhého kola, které se koná na půdě CERGE-EI v Praze, se zúčastní jen vybraní finalisté, kteří své práce prezentují před odbornou porotou.

V minulém roce se soutěž nekonala, proto přinášíme jen několik faktů o právě probíhajícím 4. ročníku – NET 2018, který jsme na konci loňského roku začali připravovat:

Soutěž je opět organizována Nadací CERGE-EI a CERGE-EI.

Soutěž je otevřena všem zájemcům bakalářských a magisterských oborů a i čerstvým absolventům (do jednoho roku od ukončení studia)³, kteří mají zájem porozumět současným ekonomickým problémům a chtějí lépe pochopit procesy, které „utvářejí svět.“

Účelem soutěže je motivovat a podpořit studenty v jejich výzkumu.

Maximálně pět prací finalistů bude vybráno na základě originality, substance, analytických schopností a jasnosti jazyka. Přednost bude dána pracím, které prezentují originální nápady a nejsou čistě popisné povahy. Všichni finalisté předvedou prezentace osobně v Praze. Členové hodnotící komise jim poskytnou zpětnou vazbu a doporučení pro jejich budoucí výzkum.

„New Economic Talent competition is an amazing opportunity to challenge yourself, to get valuable feedback on your work, to talk to professors who are experts in their field, and to get to know the high-quality work at CERGE-EI. It is an incredible help to your career, but it is also a lot more than a shaping professional experience.“⁴

Zsófia, NET 2016 Winner



³ Studentům CERGE-EI není soutěž určena.

⁴ „Soutěž New Economic Talent je úžasná příležitost k osobním výzvám, k získání cenné zpětné vazby ke své práci, mluvit s profesory, kteří jsou odborníky ve svém oboru a seznámit se s kvalitní prací na CERGE-EI. To je neocenitelná pomoc pro vaši kariéru, ale je to prostě mnohem víc než jen formující se profesionální zkušenost.“ Zsófia, vítězka NET 2016

Otevřená výběrová řízení

Nadace, získá-li dostatek finančních prostředků, vyhlašuje výběrové řízení, kterého se mohou zúčastnit instituce a fyzické osoby odpovídající daným kritériím. Nezávislá hodnotící komise usiluje především o tematickou rozmanitost vyhlašovaných oblastí.

Prostředky na projekty tvoří výnosy z nadačního kapitálu, podpora od dárců či z vlastních zdrojů. Procentuální zastoupení jednotlivých složek se každým rokem mění.

O vyhlášení výběrového řízení informujeme zejména prostřednictvím vlastních webových stránek (www.nadaceerge-ei.cz), dále přes informační stránky Econnet (www.ecn.cz) a Neziskovek (www.neziskovky.cz). Elektronickou poštou informujeme též příjemce z minulých let a formou plakátu i relevantní fakulty vysokých škol.

Cílem výběrového řízení je podpora ekonomického vzdělání a výzkumu. Tematicky mohou podpořené aktivity obsáhnout libovolnou oblast ekonomického výzkumu a vzdělávání, např. mikro a makroekonomie, Česká republika a EU, finanční a kapitálové trhy, ekonomie trhu práce, sociální politika, veřejné finance, ekonomie práva atd.

Typy aktivit a projektů, které mohou být podpořeny, jsou semináře, konference, kulaté stoly apod., publikování ekonomického výzkumu, podpora integrace absolventů Ph.D. studia v zahraničí do výzkumu a výuky v České republice, zahraniční stáže studentů, projekty zaměřené na rozvoj a zkvalitnění studijních programů vysokých škol a obdobné projekty prokazatelně přispívající k rozvoji ekonomického vzdělávání a výzkumu.

Detailní grantová pravidla jsou uvedena na internetových stránkách Nadace www.nadaceerge-ei.cz.



Podpora v roce 2017

V roce 2017 Nadace podpořila poslední splátkou víceletý projekt Fakulty sociálních věd Univerzity Karlovy. Nové výběrové řízení nevyhlašovala.

Nahlédnutí „sneak peek“ do podpořeného projektu Nadace

Jak bylo uvedeno v předchozí sekci, v loňském roce Nadace výběrové řízení nevyhlašovala, podpořila pouze poslední splátkou víceletý projekt Fakulty sociálních věd Univerzity Karlovy.

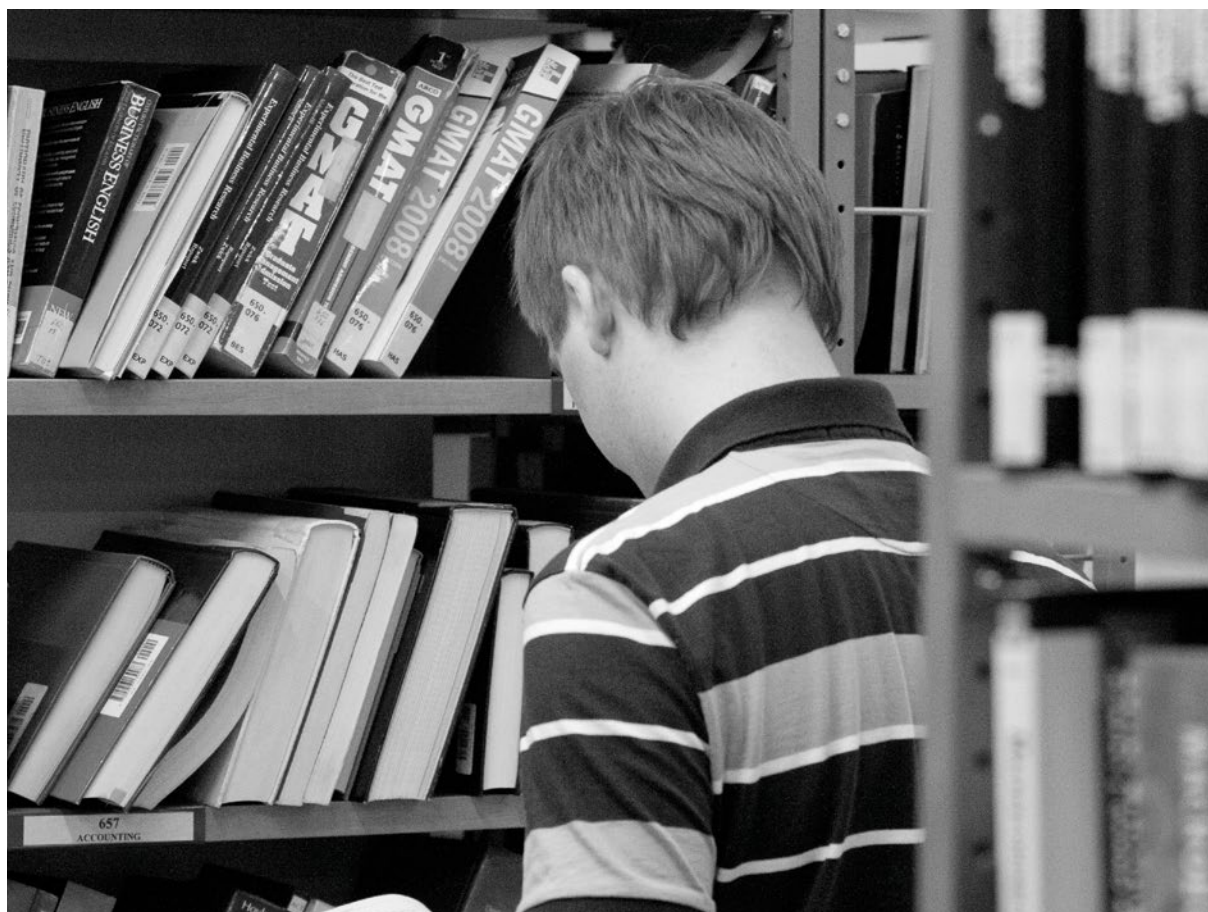


Podpora odborného ekonomického časopisu Czech Journal of Economics and Finance (dříve Finance a úvěr) vydávaného Fakultou sociálních věd Univerzity Karlovy ve spolupráci s Českou národní bankou a Ministerstvem financí ČR patří ke stálým mezi našimi podporovanými projekty. Jde o nejstarší nepřetržitě vycházející odborné periodikum z oblasti ekonomických věd v České republice a Nadace si je vědoma jeho nezastupitelného místa na trhu.

Podpora časopisu je důležitá – napomáhá nejen zachovat tento v České republice vycházející, úzce odborný vědecký časopis s pětadesátiletou tradicí, navíc jeden z mála impaktovaných, ale i zajišťuje publikaci v kvalitní angličtině a volně zpřístupnit tento produkt (i jako prezentaci české vědy) mezinárodní veřejnosti na internetu a prostřednictvím EBSCO a ProQuest.

Dovolte uvést několik faktů o časopisu ze závěrečné zprávy příjemce:

- V období říjen 2016 až září 2017 byla míra odmítnutí příspěvků 91 %, což potvrzuje velmi vysoký zájem o publikování v tomto časopise. Průměrná doba od zaslání příspěvku do časopisu po dodání oponentských posudků autorům zůstává zhruba 3 měsíce. Většina zaslaných příspěvků do časopisu je ze zahraničí. V uvedeném období bylo publikováno 24 článků, přičemž 16 autorů bylo českých a 37 autorů zahraničních.
- V letech 2016–2017 publikovali např. autoři s afiliací jako University of Warwick, University of Missouri, Southern Illinois University, Ghent University, CERGE-EI, University of Regensburg, University of Stavanger, University of Nottingham, Universitat Autònoma, Barcelona, Austrian Institute for Economic Research (WIFO).
- Časopis je hojně citován vědeckými periodiky zaměřenými na region střední Evropy, nicméně v r. 2016 a 2017 byl citován i v zahraničním časopisech s impakt faktorem jako např. Journal of Banking and Finance, International Finance, Journal of Agricultural Economics, Journal of Population Economics, Journal of International Financial Markets, Institutions and Money, Emerging Markets Review, Finance Research Letters, North American Journal of Economics and Finance, European Planning Studies, Expert Systems with Applications, Economic Modelling, Economic Systems, Omega, Journal of Cleaner Production, Applied Economics.



- Časopisu vzrostl za poslední rok (tj. 2017) impakt faktor z 0,449 na 0,604, což ho řadí na 74. místo z 96 časopisů zahrnutých do kategorie „Business, finance“ ve Web of Science dle impakt faktoru. Časopis je rovněž zahrnut v databázi Scopus a rovněž indexován v databázi IDEAS/RePEc, kde podle tzv. rekurzivního impaktu je řazen na 647. místo z 2 983 časopisů zahrnutých v tomto hodnocení (údaj k 10. 9. 2017). Pokud se podíváme na tento rekurzivní impakt pouze na základě dat za poslední roky, pak je časopis řazen na 291. místo z 2 983 časopisů, což potvrzuje narůstající kvalitu časopisu.
- Časopis je lektorován domácími i zahraničními odborníky. Jejich seznam je uveden na webové stránce časopisu.
- Časopis je v Econlit (JEL) „zdrojovým“ časopisem, tzn. že je přímo v základní databázi; je citován jako „Finance a uver/Czech Journal of Economics and Finance“ („zdrojový časopis“ = je excerpován přímo pro databázi a objevuje se tam v Indexu samostatně jako časopis, nejenom jako citace v rámci publikační činnosti autorů).
- Časopis je indexován v databázích: Social Sciences Citation Index (SSCI), Ulrichs' International Periodical Directory, SCOPUS, ABI-INFORM, Current Contents, v ČR: EconLib. Kromě vlastní distribuce firmou DataKonekt je časopis v elektronické podobě distribuován celosvětově firmami EBSCOhost Electronic Journals Service (od r. 2009) a od roku 2010 firmou ProQuest LLC.

Samostatné projekty Nadace

Mezi typické samostatné projekty Nadace patří pořádání diskusí u kulatého stolu, panelových diskusí či seminářů na různá ekonomická témata, pořádání výročního setkání české a americké nadace a nově též projekty typu podpory výzkumu studentů a mladých výzkumníků. V posledních letech i podpora studentské ceny „Alumni Award“.

21. ročník Společného setkání nadací

V sobotu 27. května se v odpoledních hodinách konal 21. ročník Společného setkání nadací – *Joint Foundation Meeting* i za účasti členů Výkonného a dozorčího výboru (ESC) CERGE-EI. Členové rad ohodnotili uplynulý rok a věnovali se budoucnosti a jednotlivým plánům všech tří organizací, společným i jednotlivým.

5. výroční galaveče a CERGE-EI Alumni Award

Výroční galaveče se již stal nedílnou součástí dění na CERGE-EI a každoroční tradicí nejen pro přátele Nadace CERGE-EI a absolventy CERGE-EI, ale pro celou naši neustále se rozrůstající komunitu. Loňský, v pořadí již 5. ročník, se konal v duchu dvacátých let minulého století a byl uspořádán ve spolupráci s ESC CERGE-EI a sesterskou organizací CERGE-EI Foundation USA ve večerních hodinách po Společném setkání nadací. Čestným hostem byl jeden z předních světových ekonomů Prof. Jeffrey Sachs.





Nadace měla opět tu čest být sponzorem studentské ceny *CERGE-EI Alumni Award*, která je každoročně vyhlášena právě na výročním galavečeru. Cena se udílí na základě hlasování o absolventovi či absolventce, který/á v uplynulém roce a půl učinil/a významný počín pro svou komunitu. V loňském roce se vítězem stal Petar Buha, absolvent magisterského studijního oboru Aplikovaná ekonomie na CERGE-EI v roce 2015, který byl nominován za svou a práci pro CERGE-EI. Svoji odbornost sdílí prostřednictvím dvou velmi populárních semestrálních kurzů pro studenty v *Discovery Hubu*, a to bezplatně. Gratulujeme!

Administrativa Nadace

Zajištění vlastního administrativního chodu organizace.

Nadace musí získávat i prostředky do vlastního fondu – na vlastní administrativní chod, aby byla schopná dosáhnout vytyčených cílů, a to např. dary určenými výhradně pro administrativní složku nebo i podporou dárců, z jejichž darů je určeno předem smluvené procento na administrativní výdaje. Nadace v minulém roce rozšířila své webové stránky o příklady podpořených projektů a také o detailnější přehled možností pro dárců, jak mohou podpořit ekonomické vzdělávání a výzkum od těch nejmenších až po ty největší projekty.

CÍLE NADACE CERGE-EI V ROCE 2018

Strategie v roce 2018 naváže na činnosti, které byly započaty v minulých letech, a to konkrétně:

- oslovení dárců v České republice,
- oslovení dalších dárců ve střední a východní Evropě,
- oslovení absolventů CERGE (ve spolupráci s CERGE-EI),
- předložení návrhů projektů těm organizacím, které přislíbily podporu v minulosti,
- rozšíření aktivit v získávání finančních prostředků ze zemí EU,
- identifikování a uskutečňování projektů Evropské unie
- uskutečňování takových programů a aktivit, které lépe zviditelní Nadaci a společné pracoviště CERGE-EI.

Spolupráce s CERGE-EI Foundation USA

Nadace bude pokračovat ve spolupráci a koordinaci aktivit s CERGE-EI Foundation USA ve snaze získat co největší objem finančních prostředků.

Nadace bude i v letošním roce pokračovat v zabezpečení vlastní finanční budoucnosti.





ZPRÁVA NEZÁVISLÉHO AUDITORA

určena zakladatelům organizace Nadace CERGE-EI

Zpráva o ověření účetní závěrky

Výrok auditora

Provedli jsme audit přiložené účetní závěrky organizace Nadace CERGE - EI (dále také „Organizace“) sestavené na základě českých účetních předpisů, která se skládá z rozvahy k 31.12.2017, výkazu zisku a ztráty za rok končící 31.12.2017 a přílohy této účetní závěrky, která obsahuje popis použitých podstatných účetních metod a další vysvětlující informace. Údaje o Organizaci jsou uvedeny v bodě 1. přílohy této účetní závěrky.

Podle našeho názoru účetní závěrka **podává věrný a poctivý obraz aktiv a pasiv organizace Nadace CERGE - EI k 31.12.2017 a nákladů a výnosů a výsledku jejího hospodaření za rok končící 31.12.2017** v souladu s českými účetními předpisy.

Základ pro výrok

Audit jsme provedli v souladu se zákonem o auditorech, nařízením Evropského parlamentu a Rady (EU) č. 537/2014 a standardy Komory auditorů České republiky pro audit, kterými jsou mezinárodní standardy pro audit (ISA), případně doplněné a upravené souvisejícími aplikačními doložkami. Naše odpovědnost stanovená těmito předpisy je podrobněji popsána v oddílu Odpovědnost auditora za audit účetní závěrky. V souladu se zákonem o auditorech a Etickým kodexem přijatým Komorou auditorů České republiky jsme na Organizaci nezávislí a splnili jsme i další etické povinnosti vyplývající z uvedených předpisů. Domníváme se, že důkazní informace, které jsme shromáždili, poskytují dostatečný a vhodný základ pro vyjádření našeho výroku.

Ostatní informace uvedené ve výroční zprávě

Ostatními informacemi jsou v souladu s § 2 písm. b) zákona o auditorech informace uvedené ve výroční zprávě mimo účetní závěrku a naši zprávu auditora. Za ostatní informace odpovídá správní rada Organizace.

Náš výrok k účetní závěrce se k ostatním informacím nevztahuje. Přesto je však součástí našich povinností souvisejících s ověřením účetní závěrky seznámit se s ostatními informacemi a posoudit, zda ostatní informace nejsou ve významném (materiálním) nesouladu s účetní závěrkou či s našimi znalostmi o účetní jednotce získanými během ověřování účetní závěrky nebo zda se jinak tyto informace nejeví jako významně (materiálně) nesprávné. Také posuzujeme, zda ostatní informace byly ve všech významných (materiálních) ohledech vypracovány v souladu s příslušnými právními předpisy. Tímto posouzením se rozumí, zda ostatní informace splňují požadavky právních předpisů na formální náležitosti a postup vypracování ostatních informací v kontextu významnosti (materiality), tedy zda případné nedodržení uvedených požadavků by bylo způsobilé ovlivnit úsudek činěný na základě ostatních informací.

Na základě provedených postupů, do míry, již dokážeme posoudit, uvádíme, že

- ostatní informace, které popisují skutečnosti, jež jsou též předmětem zobrazení v účetní závěrce, jsou ve všech významných (materiálních) ohledech v souladu s účetní závěrkou a
- ostatní informace byly vypracovány v souladu s právními předpisy.

Dále jsme povinni uvést, zda na základě poznatků a povědomí o Organizaci, k nimž jsme dospěli při provádění auditu, ostatní informace neobsahují významné (materiální) věcné nesprávnosti. **V rámci uvedených postupů jsme v obdržených ostatních informacích žádné významné (materiální) věcné nesprávnosti nezjistili.**

Odpovědnost správní rady a dozorčí rady Organizace za účetní závěrku

Správní rada Organizace odpovídá za sestavení účetní závěrky podávající věrný a poctivý obraz v souladu s českými účetními předpisy, a za takový vnitřní kontrolní systém, který považuje za nezbytný pro sestavení účetní závěrky tak, aby neobsahovala významné (materiální) nesprávnosti způsobené podvodem nebo chybou.



22HLAV
audit&consult

MSI Global Alliance
Independent Member Firm

Při sestavování účetní závěrky je správní rada Organizace povinna posoudit, zda je Organizace schopna nepřetržitě trvat, a pokud je to relevantní, popsat v příloze účetní závěrky záležitosti týkající se jejího nepřetržitého trvání a použití předpokladu nepřetržitého trvání při sestavení účetní závěrky, s výjimkou případů, kdy správní rada plánuje zrušení Organizace nebo ukončení její činnosti, respektive kdy nemá jinou reálnou možnost než tak učinit.

Za dohled nad procesem účetního výkaznictví v Organizaci odpovídá dozorčí rada.

Odpovědnost auditora za audit účetní závěrky

Naším cílem je získat přiměřenou jistotu, že účetní závěrka jako celek neobsahuje významnou (materiální) nesprávnost způsobenou podvodem nebo chybou a vydat zprávu auditora obsahující náš výrok. Přiměřená míra jistoty je velká míra jistoty, nicméně není zárukou, že audit provedený v souladu s výše uvedenými předpisy ve všech případech v účetní závěrce odhalí případnou existující významnou (materiální) nesprávnost. Nesprávnosti mohou vzniknout v důsledku podvodů nebo chyb a považují se za významné (materiální), pokud lze reálně předpokládat, že by jednotlivě nebo v souhrnu mohly ovlivnit ekonomická rozhodnutí, která uživatelé účetní závěrky na jejím základě přijmou.

Při provádění auditu v souladu s výše uvedenými předpisy je naší povinností uplatňovat během celého auditu odborný úsudek a zachovávat profesní skepticismus. Dále je naší povinností:

- Identifikovat a vyhodnotit rizika významné (materiální) nesprávnosti účetní závěrky způsobené podvodem nebo chybou, navrhnout a provést auditorské postupy reagující na tato rizika a získat dostatečné a vhodné důkazní informace, abychom na jejich základě mohli vyjádřit výrok. Riziko, že neodhalíme významnou (materiální) nesprávnost, k níž došlo v důsledku podvodu, je větší než riziko neodhalení významné (materiální) nesprávnosti způsobené chybou, protože součástí podvodu mohou být tajné dohody (koluze), falšování, úmyslná opomenutí, nepravdivá prohlášení nebo obcházení vnitřních kontrol správní radou.
- Seznámit se s vnitřním kontrolním systémem Organizace relevantním pro audit v takovém rozsahu, abychom mohli navrhnout auditorské postupy vhodné s ohledem na dané okolnosti, nikoli abychom mohli vyjádřit názor na účinnost jejího vnitřního kontrolního systému.
- Posoudit vhodnost použitých účetních pravidel, přiměřenost provedených účetních odhadů a informace, které v této souvislosti správní rada Organizace uvedla v příloze účetní závěrky.
- Posoudit vhodnost použití předpokladu nepřetržitého trvání při sestavení účetní závěrky správní radou a to, zda s ohledem na shromážděné důkazní informace existuje významná (materiální) nejistota vyplývající z událostí nebo podmínek, které mohou významně zpochybnit schopnost Organizace nepřetržitě trvat. Jestliže dojdeme k závěru, že taková významná (materiální) nejistota existuje, je naší povinností upozornit v naší zprávě na informace uvedené v této souvislosti v příloze účetní závěrky, a pokud tyto informace nejsou dostatečné, vyjádřit modifikovaný výrok. Naše závěry týkající se schopnosti Organizace nepřetržitě trvat vycházejí z důkazních informací, které jsme získali do data naší zprávy. Nicméně budoucí události nebo podmínky mohou vést k tomu, že Organizace ztratí schopnost nepřetržitě trvat.
- Vyhodnotit celkovou prezentaci, členění a obsah účetní závěrky, včetně přílohy, a dále to, zda účetní závěrka zobrazuje podkladové transakce a události způsobem, který vede k věrnému zobrazení.

Naší povinností je informovat správní radu a dozorčí radu mimo jiné o plánovaném rozsahu a načasování auditu a o významných zjištěních, která jsme v jeho průběhu učinili, včetně zjištěných významných nedostatků ve vnitřním kontrolním systému.

22HLAV s.r.o.

člen mezinárodní asociace nezávislých profesionálních firem
MSI Global Alliance, Legal & Accounting Firms
Všebořická 82/2, 400 01 Ústí nad Labem
oprávnění KAČR č. 277



Ing. Miroslava Nebuželská
oprávnění KAČR č. 2092

V Praze, dne 4. června 2018

22HLAV s.r.o., IČ 64052907, Spisová značka C 10016 vedená u KS v UL, oprávnění KAČR č. 277, osvědčení KDPČR
sídlu: Všebořická 82/2, 40001 Ústí nad Labem, pobočka: Antala Staška 2027/77, 14000 Praha 4
Tel.: +420 474745134, +420 230 234 554, E-mail: info@22hlav.cz, Web: <http://www.22hlav.cz>

VÝKAZY – ROZVAHA, VÝKAZ ZISKU A ZTRÁTY

ROZVAHA

AKTIVA

(v celých tisících Kč)

Název položky	Číslo řádku	Stav ke dni 01.01.2017	Stav ke dni 31.12.2017
A. Dlouhodobý majetek celkem	1	29 797	17 153
I. Dlouhodobý nehmotný majetek celkem	2	0	0
1. Nehmotné výsledky výzkumu a vývoje	3	0	0
2. Software	4	0	0
3. Ocenitelná práva	5	0	0
4. Drobný dlouhodobý nehmotný majetek	6	0	0
5. Ostatní dlouhodobý nehmotný majetek	7	0	0
6. Nedokončený dlouhodobý nehmotný majetek	8	0	0
7. Poskytnuté zálohy na dlouhodobý nehmotný majetek	9	0	0
II. Dlouhodobý hmotný majetek celkem	10	0	0
1. Pozemky	11	0	0
2. Umělecká díla, předměty a sbírky	12	0	0
3. Stavby	13	0	0
4. Hmotné movité věci a jejich soubory	14	0	0
5. Pěstitelské celky trvalých porostů	15	0	0
6. Dospělá zvířata a jejich skupiny	16	0	0
7. Drobný dlouhodobý hmotný majetek	17	0	0
8. Ostatní dlouhodobý hmotný majetek	18	0	0
9. Nedokončený dlouhodobý hmotný majetek	19	0	0
10. Poskytnuté zálohy na dlouhodobý hmotný majetek	20	0	0
III. Dlouhodobý finanční majetek celkem	21	29 797	17 153
1. Podíly – ovládaná nebo ovládající osoba	22	0	0
2. Podíly – podstatný vliv	23	0	0
3. Dluhové cenné papíry držené do splatnosti	24	20 275	8 583
4. Zápůjčky organizačním složkám	25	0	0
5. Ostatní dlouhodobé zápůjčky	26	0	0
6. Ostatní dlouhodobý finanční majetek	27	9 522	8 570
IV. Oprávky k dlouhodobému majetku celkem	28	0	0
1. Oprávky k nehmotným výsledkům výzkumu a vývoje	29	0	0
2. Oprávky k softwaru	30	0	0
3. Oprávky k ocenitelným právům	31	0	0
4. Oprávky k drobnému dlouhodobému nehmotnému majetku	32	0	0
5. Oprávky k ostatnímu dlouhodobému nehmotnému majetku	33	0	0
6. Oprávky ke stavbám	34	0	0
7. Oprávky k samost. hm. movitým věcem a soub. hm. movit. věcí	35	0	0
8. Oprávky k pěstitelským celkům trvalých porostů	36	0	0
9. Oprávky k základnímu stádu a tažným zvířatům	37	0	0
10. Oprávky k drobnému dlouhodobému hmot. majetku	38	0	0
11. Oprávky k ostatnímu dlouhodobému hmot. majetku	39	0	0

Název položky		Číslo řádku	Stav ke dni 01.01.2017	Stav ke dni 31.12.2017
B.	Krátkodobý majetek celkem	40	10 235	24 815
I.	Zásoby celkem	41	0	0
	1. Materiál na skladě	42	0	0
	2. Materiál na cestě	43	0	0
	3. Nedokončená výroba	44	0	0
	4. Polotovary vlastní výroby	45	0	0
	5. Výrobky	46	0	0
	6. Mladá a ostatní zvířata a jejich skupiny	47	0	0
	7. Zboží na skladě a v prodejnách	48	0	0
	8. Zboží na cestě	49	0	0
	9. Poskytnuté zálohy na zásoby	50	0	0
II.	Pohledávky celkem	51	0	0
	1. Odběratelé	52	0	0
	2. Směnky k inkasu	53	0	0
	3. Pohledávky za eskontované cenné papíry	54	0	0
	4. Poskytnuté provozní zálohy	55	0	0
	5. Ostatní pohledávky	56	0	0
	6. Pohledávky za zaměstnanci	57	0	0
	7. Pohledávky za institucemi soc. zabezp. a veř. zdrav. pojištění	58	0	0
	8. Daň z příjmů	59	0	0
	9. Ostatní přímé daně	60	0	0
	10. Daň z přidané hodnoty	61	0	0
	11. Ostatní daně a poplatky	62	0	0
	12. Nároky na dotace a ostatní zúčtování se státním rozpočtem	63	0	0
	13. Nároky na dotace a ostatní zúčtování s rozpočtem orgánů územních samosprávných celků	64	0	0
	14. Pohledávky za společníky sdruženými ve společnosti	65	0	0
	15. Pohledávky z pevných termínovaných operací a opcí	66	0	0
	16. Pohledávky z vydaných dluhopisů	67	0	0
	17. Jiné pohledávky	68	0	0
	18. Dohadné účty aktivní	69	0	0
	19. Opravná položka k pohledávkám	70	0	0
III.	Krátkodobý finanční majetek celkem	71	10 175	24 786
	1. Peněžní prostředky v pokladně	72	2	4
	2. Ceniny	73	0	0
	3. Peněžní prostředky na účtech	74	10 173	24 782
	4. Majetkové cenné papíry k obchodování	75	0	0
	5. Dluhové cenné papíry k obchodování	76	0	0
	6. Ostatní cenné papíry	77	0	0
	8. Peníze na cestě	78	0	0
IV.	Jiná aktiva celkem	79	60	29
	1. Náklady příštích období	80	4	7
	2. Příjmy příštích období	81	56	22
	3. Kursové rozdíly aktivní	82	0	x
	AKTIVA CELKEM	83	40 032	41 968

ROZVAHA

PASIVA

(v celých tisících Kč)

Název položky		Číslo řádku	Stav ke dni 01.01.2017	Stav ke dni 31.12.2017
A.	Vlastní zdroje celkem	1	39 934	41 888
I.	Jmění celkem	2	39 676	41 271
	1. Vlastní jmění	3	38 584	38 585
	2. Fondy	4	917	2 059
	3. Oceňovací rozdíly z přecenění finančního majetku a závazků	5	175	627
II.	Výsledek hospodaření celkem	6	258	617
	1. Účet výsledku hospodaření	7	x	617
	2. Výsledek hospodaření ve schvalovacím řízení	8	258	0
	3. Nerozdělený zisk, neuhrazená ztráta minulých let	9	0	0
B.	Cizí zdroje celkem	10	98	80
I.	Rezervy celkem	11	0	0
	1. Rezervy	12	0	0
II.	Dlouhodobé závazky celkem	13	0	0
	1. Dlouhodobé úvěry	14	0	0
	2. Vydané dluhopisy	15	0	0
	3. Závazky z pronájmu	16	0	0
	4. Přijaté dlouhodobé zálohy	17	0	0
	5. Dlouhodobé směnky k úhradě	18	0	0
	6. Dohadné účty pasivní	19	0	0
	7. Ostatní dlouhodobé závazky	20	0	0
III.	Krátkodobé závazky celkem	21	35	34
	1. Dodavatelé	22	2	1
	2. Směnky k úhradě	23	0	0
	3. Přijaté zálohy	24	0	0
	4. Ostatní závazky	25	0	0
	5. Zaměstnanci	26	19	19
	6. Ostatní závazky vůči zaměstnancům	27	0	0
	7. Závazky k institucím sociálního zabezpečení a veřejného zdravotního pojištění	28	11	11
	8. Daň z příjmu	29	0	0
	9. Ostatní přímé daně	30	3	3
	10. Daň z přidané hodnoty	31	0	0
	11. Ostatní daně a poplatky	32	0	0
	12. Závazky ze vztahu ke státnímu rozpočtu	33	0	0
	13. Závazky ze vztahu k rozpočtu orgánů územních samosprávných celků	34	0	0
	14. Závazky z upsaných nesplacených cenných papírů a podílů	35	0	0
	15. Závazky ke společníkům sdruženým ve společnosti	36	0	0
	16. Závazky z pevných termínovaných operací a opcí	37	0	0
	17. Jiné závazky	38	0	0
	18. Krátkodobé úvěry	39	0	0
	19. Eskontní úvěry	40	0	0
	20. Vydané krátkodobé dluhopisy	41	0	0
	21. Vlastní dluhopisy	42	0	0
	22. Dohadné účty pasivní	43	0	0
	23. Ostatní krátkodobé finanční výpomoci	44	0	0
IV.	Jiná pasiva celkem	45	63	46
	1. Výdaje příštích období	46	63	46
	2. Výnosy příštích období	47	0	0
	3. Kursové rozdíly pasivní	48	0	x
PASIVA CELKEM		49	40 032	41 968

VÝKAZ ZISKU A ZTRÁTY

ke dni 31. 12. 2017 (v celých tisících Kč)

Název položky	Číslo řádku	Hlavní činnost	Hospodářská činnost	Celkem
A. NÁKLADY	1	x	x	x
I. Spotřebované nákupy a nakupované služby	2	115	0	115
1. Spotřeba materiálu, energie a ost. neskladových dodávek	3	2	0	2
2. Prodané zboží	4	0	0	0
3. Opravy a udržování	5	0	0	0
4. Náklady na cestovné	6	0	0	0
5. Náklady na reprezentaci	7	1	0	1
6. Ostatní služby	8	112	0	112
II. Změny stavu zásob vlastní činnosti a aktivace	9	0	0	0
7. Změna stavu zásob vlastní činnosti	10	0	0	0
8. Aktivace materiálu, zboží a vnitroorganizačních služeb	11	0	0	0
9. Aktivace dlouhodobého majetku	12	0	0	0
III. Osobní náklady	13	415	0	415
10. Mzdové náklady	14	314	0	314
11. Zákonné sociální pojištění	15	100	0	100
12. Ostatní sociální pojištění	16	1	0	1
13. Zákonné sociální náklady	17	0	0	0
14. Ostatní sociální náklady	18	0	0	0
IV. Daně a poplatky	19	0	0	0
15. Daně a poplatky	20	0	0	0
V. Ostatní náklady	21	57	0	57
16. Smluvní pokuty, úroky z prodlení, ostatní pokuty a penále	22	0	0	0
17. Odpis nedobytné pohledávky	23	0	0	0
18. Nákladové úroky	24	0	0	0
19. Kursové ztráty	25	0	0	0
20. Dary	26	0	0	0
21. Manka a škody	27	0	0	0
22. Jiné ostatní náklady	28	57	0	57
VI. Odpisy, prodaný majetek, tvorba a použití rezerv a opravných položek	29	8 049	0	8 049
23. Odpisy dlouhodobého majetku	30	0	0	0
24. Prodaný dlouhodobý majetek	31	0	0	0
25. Prodané cenné papíry a podíly	32	8 049	0	8 049
26. Prodaný materiál	33	0	0	0
27. Tvorba a použití rezerv a opravných položek	34	0	0	0
VII. Poskytnuté příspěvky	35	0	0	0
28. Poskytnuté členské příspěvky a příspěvky zúčtované mezi organizačními složkami	36	0	0	0
VIII. Daň z příjmů	37	1	0	1
29. Daň z příjmů	38	1	0	1
NÁKLADY CELKEM	39	8 637	0	8 637

ke dni 31. 12. 2017 (v celých tisících Kč)

Název položky	Číslo řádku	Hlavní činnost	Hospodářská činnost	Celkem
B. VÝNOSY	40	x	x	x
I. Provozní dotace	41	0	0	0
1. Provozní dotace	42	0	0	0
II. Přijaté příspěvky	43	0	0	0
2. Přijaté příspěvky zúčtované mezi organizačními složkami	44	0	0	0
3. Přijaté příspěvky (dary)	45	0	0	0
4. Přijaté členské příspěvky	46	0	0	0
III. Tržby za vlastní výkony a zboží	47	0	0	0
IV. Ostatní výnosy	48	69	0	69
5. Smluvní pokuty, úroky z prodlení, ost. pokuty a penále	49	0	0	0
6. Platby za odepsané pohledávky	50	0	0	0
7. Výnosové úroky	51	33	0	33
8. Kurzové zisky	52	0	0	0
9. Zúčtování fondů	53	35	0	35
10. Jiné ostatní výnosy	54	1	0	1
V. Tržby z prodeje majetku	55	9 185	0	9 185
11. Tržby z prodeje dlouhodobého nehmotného a hmotného majetku	56	0	0	0
12. Tržby z prodeje cenných papírů a podílů	57	8 595	0	8 595
13. Tržby z prodeje materiálu	58	0	0	0
14. Výnosy z krátkodobého finančního majetku	59	0	0	0
15. Výnosy z dlouhodobého finančního majetku	60	590	0	590
VÝNOSY CELKEM	61	9 254	0	9 254
C. Výsledek hospodaření před zdaněním	62	618	0	618
D. Výsledek hospodaření po zdanění	63	617	0	617

PŘÍLOHA V ÚČETNÍ ZÁVĚRCE

Název účetní jednotky:	Nadace CERGE-EI
Právní forma:	nadace
Sídlo:	Praha 1, Politických vězňů 7, PSČ 110 00
Datum zápisu:	2. února 1999 u Městského soudu v Praze, oddíl N, vložka 119
Identifikační číslo:	452 46 122
Účetní období:	1. 1. 2017 – 31. 12. 2017
Rozvahový den:	31. 12. 2017
Datum sestavení závěrky:	10. 4. 2018

1. Všeobecné údaje o účetní jednotce k 31. 12. 2017

Účel nadace: Účelem nadace je všestranná podpora a rozvoj ekonomického vzdělávání, výuky a výzkumu

Statutární orgány:

Správní rada:

Jiří Střelický (*předseda*)
Krešimir Žigić (*místopředseda*)
Karel Janeček
Markus Heinrich Hermann
Martin Kálovec
Olga Lamačková
Mills Kirin
Zdeněk Tůma

Dozorčí rada:

Dávid Hajmán
Libor Němeček
Romana Křížová

Zakladatelé:

Helena Bambasová
Josef Zieleniec

Výše zapsaného nadačního kapitálu: 38 584 250,- Kč

Nadační jistina:

Cenné papíry spravované RSJ a.s., Na Florenci 2116/15, 110 00 Praha 1 – Florenc, IČ: 008 84 855 podle smlouvy o obhospodařování portfolia ze dne 23. 6. 2011 ve výši 10 402 000,- Kč

<i>Státní dluhopisy:</i>	Počet ks	Nominální hodnota
CZ0001000822	710 000	710 000,- Kč

<i>Fondy:</i>	Počet ks	Tržní hodnota
Komerční banka (CZ0008019106)	590	539 850,- Kč
Philip Morris ČR (CS0008418869)	50	827 800,- Kč
ČEZ (CZ0005112300)	1 585	786 953,- Kč
Vienna Insurance Group AG (AT0000908504)	820	549 400,- Kč

Peněžní prostředky ve výši 6 529 715,67 Kč na č.ú. 106285438/0300 u ČSOB, a.s.;

Cenné papíry spravované Českou spořitelnou a.s., IČ 26506980 se sídlem Olbrachtova 1929/62, Praha 4 podle Komisionářské smlouvy o obstarání koupě a prodeje cenných papírů ze dne 3. 1. 2005 a jejími dodatky ve výši 15 771 000,- Kč

<i>Státní dluhopisy:</i>	Počet ks	Nominální hodnota
CZ0001003834	128	1 280 000,- Kč
CZ0001004246	60	600 000,- Kč
CZ0001003859	65	650 000,- Kč
CZ0001003123	522	5 220 000,- Kč

<i>Fondy:</i>	Počet ks	Tržní hodnota
ČS – globální akciový FF (CZ0008474541)	1 634 953	1 919 598,- Kč
ČS – Nemovitostní REICO DPM C (CZ0008475373)	3 857 685	3 946 412,- Kč

Peněžní prostředky ve výši 3 039 462,41 Kč na č.ú. 1625512/0800 u ČS, a.s. a peněžní prostředky ve výši 110 060,65 Kč na č.ú. 5052782/0800 u ČS.,a.s.

Peněžní prostředky ve výši 2 450 000,- Kč na č.ú. 2000012/5800 u J&T BANKA, a.s.;

Peněžní prostředky ve výši 2 761 000,- Kč na č.ú. 550045-1011461923/8120 u Privatbanky, a.s.

Peněžní prostředky ve výši 7 261 500,- Kč na č.ú. 5282422/0800 u ČS, a.s.

Tržní hodnota nadační jistiny zapsané do nadačního rejstříku k 31. 12. 2017 činí 39 700 226,- Kč, byla tedy o 1 115 976,- Kč vyšší než zapsaná hodnota nadační jistiny.

2. Použité účetní metody

Účetní jednotka postupovala podle vyhlášky č. 504/2002 Sb. a účetních standardů platných pro účetní jednotky, u kterých hlavním předmětem činnosti není podnikání s tím, že:

- v průběhu účetního období byl používán denní kurz ČNB,
- aktiva a pasiva v cizí měně byly k rozvahovému dni přepočteny kurzem ČNB k tomuto dni,
- opravné položky nebyly vytvářeny.

3. Doplnující skutečnosti k údajům rozvahy a výkazu zisku a ztráty

- účetní jednotka vlastní cenné papíry a peněžní prostředky (viz výše),
- náklady a výnosy spojené s prodeji a nákupy cenných papírů jsou vedeny na účtech 553, resp. 653, prodej a nákup cenných papírů je prováděn na základě smluv (viz výše),
- účetní jednotka nemá splatné závazky pojistného na sociální zabezpečení a příspěvku na státní politiku zaměstnanosti, nemá splatné závazky veřejného zdravotního pojištění ani evidované nedoplatky u správce daně,
- finanční a jiné závazky, které by nebyly obsaženy v rozvaze, se nevyskytují
- členové správní rady a dozorčí rady nejsou za svou činnost odměňováni,
- se členy statutárních orgánů nebyly uzavřeny žádné obchodní smlouvy ani jim nebyly poskytnuty záruky či jiná plnění,

4. Dárci a podpořené projekty Nadace CERGE-EI

<i>Dárci:</i>	
Karel Janda	18 000,- Kč
Alexandr Černý	12 000,- Kč
Global Philanthropic Trust	2 902 648,- Kč
Global Philanthropic Trust	2 051 174,- Kč
Členové správní a dozorčí rady	28 736,- Kč
<i>Poskytnuté nadační příspěvky:</i>	
CERGE-EI Foundation (celkem 2 příspěvky)	2 783 000,- Kč
Univerzita Karlova CERGE (celkem 1 příspěvek)	1 161 060,- Kč
Univerzita Karlova – FSV UK (celkem 1 příspěvek)	150 000,- Kč

Všechny nadační příspěvky jsou popsány ve výroční zprávě.

5. Výběrové řízení r. 2017

Nadace v roce 2017 nevyhlašovala samostatné výběrové řízení, podpořila poslední splátkou víceletý projekt z předešlých let v celkové výši 150 000,- Kč jeden subjekt.

6. Náklady související se správou

Správní náklady roku 2017 činily 587 370,- Kč.

Spotřebované nákupy	2 964,- Kč
Služby celkem	112 015,- Kč
Osobní náklady	415 195,- Kč
Ostatní náklady celkem	57 197,- Kč

7. Zaměstnanci a osobní náklady

Nadace CERGE-EI má jednoho zaměstnance ve funkci administrativní ředitelky nadace. Mzdové náklady činily 314 000,-, ostatní sociální náklady 99 960,-, zákonné pojištění odpovědnosti zaměstnavatele 1 235,- Kč.

8. Další skutečnosti

- V období od rozvahového dne ke dni sestavení této účetní závěrky nedošlo k žádným významným skutečnostem.
- Nadace CERGE-EI má zaregistrovány 2 ochranné známky grafického loga s názvem CERGE-EI. Prvnímu návrhu na zaregistrování značky bylo vyhověno 5. 12. 2007, zápis byl v loňském roce obnoven s účinností od 18.10.2017. V případě druhého návrhu na zaregistrování značky bylo vyhověno 1. 8. 2012. Ochranná známka byla poskytnuta dalším subjektům na základě licenčních smluv, a to konkrétně Karlově Univerzitě v Praze CERGE a Národohospodářskému ústavu AV ČR, v případě 2. registrace i CERGE-EI Foundation USA a CERGE-EI US.
- Odměna přijatá auditorem za povinný audit roční účetní závěrky roku 2017 a celkové odměně přijaté auditorem za jiné ověřovací služby, za daňové poradenství a jiné neauditorské služby činí 25 000,- Kč bez DPH.

9. Výsledek hospodaření, daň z příjmů

- a) Výsledek hospodaření (zisk) za účetní období za rok 2016 po odečtení daně z příjmů z výnosů z úroků na bankovním účtu (1 289,- Kč) ve výši +257 572,- Kč byl rozdělen následujícím způsobem: 200 000,- Kč na účet 911 (dary/fondy) a 57 572,- Kč na 911 (fond organizace).
- b) Výsledek hospodaření za účetní období 2017 byl ve výši +617 244,- Kč. Daň z příjmů právnických osob za zdaňovací období 1. 1. 2017 až 31. 12. 2017 činila 0,- Kč. Daň z příjmů z výnosů z úroků na bankovním účtu činila 661,- Kč.

Výsledek hospodaření před zdaněním	617 244 Kč
Účetní výnosy	9 253 665 Kč
Účetní náklady	8 637 082 Kč
Výsledek hospodaření	616 583 Kč
Výnosy které nejsou předmětem daně (§18a odst. 1)	702 Kč
Daňově neuznatelné náklady z celkových nákladů	2 964 Kč
Výnosy osvobozené (§19, §19 b)	9 214 999 Kč
Výnosy které již byly zdaněny (§23/4/a)	3 477 Kč
Výnosy související s daňově neuznatelnými náklady (§23/4/e)	34 487 Kč
Daňově neuznatelné náklady (náklady na příjmy podle §18a odst. 1)	506 258 Kč
Daňově neuznatelné náklady (náklady na příjmy podle § 19 a §19b)	8 130 824 Kč
Základ daně	0 Kč



KONTAKTY

Adresa: **Nadace CERGE-EI**
Politických vězňů 7
110 00 Praha 1

Tel.: +420 224 005 143

Fax: +420 224 005 185

E-mail: nadace@cerge-ei.cz

www: www.nadacecerge-ei.cz

Korespondenční adresa:

Nadace CERGE-EI
P.O. Box 882
Politických vězňů 7
111 21 Praha 1