

V Ý R O Č N Í Z P R Á V A 2 0 1 6



25

POSLÁNÍ NADACE



Posláním Nadace je všestranná podpora a rozvoj ekonomického vzdělávání, výuky a výzkumu.

Podpořenými projekty se snažíme

- stimulovat a podporovat akademický ekonomický výzkum,
- šířit výsledky výzkumu mezi odborníky po celém regionu i ve světě prostřednictvím seminářů, konferencí, pracovních podkladů a publikací,
- podpořit a zkvalitnit výuku ekonomie na vysokých školách,
- podpořit profesní růst talentovaných studentů a pedagogů v oblasti ekonomie na vysokých školách.

OBSAH

POSLÁNÍ NADACE	
ÚVODNÍ SLOVO	2
ZÁKLADNÍ ÚDAJE	3
ROLE SPRÁVNÍ RADY	4
HISTORIE A CÍLE NADACE	5
VYUŽITÍ PROSTŘEDKŮ – TYPY PROJEKTŮ	6
CÍLE NADACE CERGE-EI V ROCE 2017	17
VÝROK AUDITORA	18
VÝKAZY – ROZVAHA, VÝKAZ ZISKU A ZTRÁTY	20
PŘÍLOHA K ÚČETNÍ ZÁVĚRCE	25
KONTAKTY	

Vážení přátelé Nadace CERGE-EI,

v roce 2016 oslavila naše Nadace 25 let od svého založení. Během těchto let jsme se věnovali naplnění našeho poslání – všestranné podpoře a rozvoji ekonomického vzdělávání, výuky a výzkumu, a nejenak tomu bylo i v roce minulém. Dovolujeme si vám předložit tuto výroční zprávu, v níž shrnujeme přehled hlavních aktivit a událostí, které se v naší Nadaci v uplynulém roce udály. Zvláštní přílohu věnujeme i významným projektům podpořeným v uplynulých 25 letech.

V minulém roce jsme ve spolupráci s CERGE-EI zorganizovali již 3. ročník soutěže o Nový ekonomický talent roku určené všem studentům bakalářského a magisterského studia včetně čerstvých absolventů, kteří se zajímají o současné ekonomické otázky a chtějí lépe pochopit procesy, které „utvářejí svět“. Do prvního kola postoupilo 89 prací z 30 zemí. V prvním kole hodnotící komise vybrala 12 prací, tzv. *TOP 12*, a také udělila titul nejlepší bakalářské práce. Podobně jako v minulých letech všichni finalisté, kteří přijeli do Prahy, předvedli vynikající prezentace a členové hodnotící komise jim nabídli zpětnou vazbu a doporučení pro jejich budoucí výzkum.

Ve spolupráci se sesterskou organizací CERGE-EI Foundation USA a CERGE-EI se konal letní kurz „2016 August Teaching Fellows Course“ pro příjemce grantů z programu Teaching Fellows, který nabízí příjemcům podpory workshopy a skupinové diskuse o moderní výuce ekonomie, aby mohli dlouhodobě pozitivně působit na ekonomickou gramotnost, výuku a informovanost ve svých zemích.

Jako každým rokem se v Praze konalo setkání členů správních rad naší nadace a její americké sesterské organizace CERGE-EI Foundation USA i za účasti členů Výkonného a dozorčího výboru (ESC) CERGE-EI. Oslavy vyvrcholily Výročním galavečerem k 25. výročí, které doprovázelo i setkání absolventů CERGE-EI.

Na závěr bychom rádi vyjádřili dík všem našim dárcům a příznivcům. Díky jejich štědré pomoci byla Nadace i v roce 2016 schopna plnit vytyčené úkoly a pokračovat ve svém poslání.

Praha, březen 2017



Jiří Střelický
předseda správní rady



Krešimir Žigic
místopředseda správní rady

ZÁKLADNÍ ÚDAJE

Statutární orgány

SPRÁVNÍ RADA NADACE	
Jiří Střelický (předseda) ČSOB Pojišťovna	
Krešimir Žigić (místopředseda) CERGE-EI	
Markus Heinrich Hermann MAROM	Karel Janeček RSJ
Martin Kálovec The Boston Consulting Group	Olga Lamačková E & Y
Mills Kirin Wolf Theiss	Zdeněk Tůma KPMG

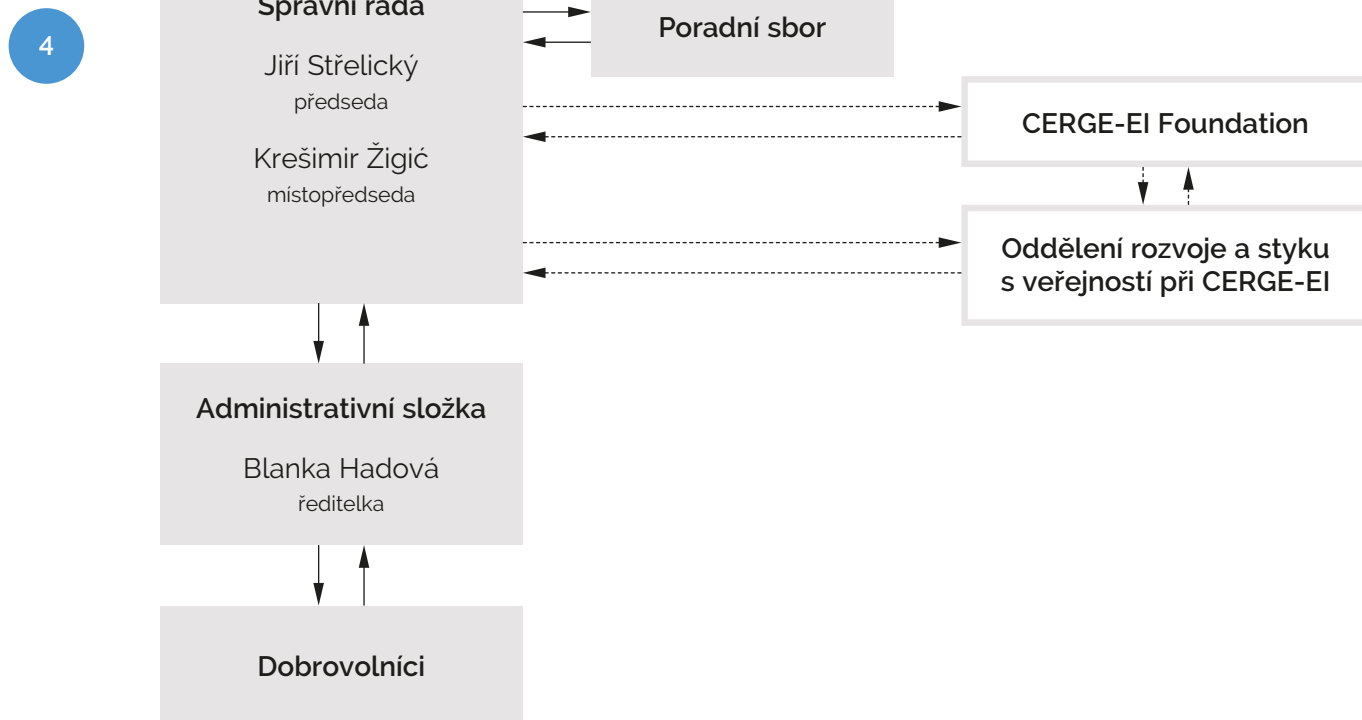
DOZORČÍ RADA NADACE		
Libor Němeček AGROFERT	Dávid Hajmán (předseda) ČEZ	Romana Křížová TradeandFinance.eu

PATRON NADACE
Josef Zieleniec New York University of Prague

ROLE SPRÁVNÍ RADY

Správní rada Nadace hraje důležitou roli v získávání finančních zdrojů. Spolupracuje s oddělením pro rozvoj a styk s veřejností CERGE-EI a se správní radou sesterské organizace CERGE-EI Foundation USA. Díky vzájemné spolupráci jsou aktivity těchto tří institucí mnohem efektivnější. Správní rady obou nadací pořádají každoročně společné zasedání, během něhož koordinují svou strategii a stanovují cíle k získávání finančních zdrojů pro nadcházející období.

Administrativní struktura Nadace CERGE-EI



HISTORIE A CÍLE NADACE

Nadace CERGE-EI byla založena v roce 1991 s cílem podporovat ekonomické vzdělávání, výzkum a další aktivity CERGE-EI, společného pracoviště Univerzity Karlovy a Akademie věd České republiky, se kterým je od počátku svého vzniku spjata.

Koncem 90. let minulého století její působení přerostlo původní záměr zakladatelů Josefa Zieleniece a Heleny Bambasové a Nadace rozšířila své působení na podporu projektů nejen v celé České republice, ale i ve střední a východní Evropě.

V současné době tak Nadace soustředí své síly nejen na získávání prostředků pro CERGE-EI, ale i na projekty rozdělované na základě otevřených výběrových řízení určených pro instituce a jednotlivce z České republiky.



VYUŽITÍ PROSTŘEDKŮ – TYPY PROJEKTŮ

Studentská soutěž Nový ekonomický talent – New Economic Talent

Studentská soutěž je mezinárodní, dvoukolová a probíhá v anglickém jazyce. Do prvního kola zasílají účastníci své písemné práce na libovolné ekonomické téma. Druhého kola, které se koná na půdě CERGE-EI v Praze, se zúčastní jen vybraní finalisté, kteří své práce prezentují před odbornou porotou.



Několik fakt o 3. ročníku NET 2016:

Soutěž byla organizována Nadací CERGE-EI a CERGE-EI.

6

Soutěž byla otevřena všem zájemcům bakalářských a magisterských oborů a i čerstvým absolventům (do jednoho roku od ukončení studia)¹, kteří mají zájem porozumět současným ekonomickým problémům a chtějí lépe pochopit procesy, které „utvářejí svět“.

Účelem soutěže bylo motivovat a podpořit studenty v jejich výzkumu.

Pět prací finalistů bylo vybráno z 89 prací studentů z 30 zemí. Práce byly posuzovány na základě originality, substance, analytických schopností a jasnosti jazyka. Přednost byla dána pracím, které prezentovaly originální nápady a nebyly čistě popisné povahy. Všichni finalisté předvedli vynikající prezentace, členové hodnotící komise jim poskytli zpětnou vazbu a doporučení pro jejich budoucí výzkum.

Vítězkou letošního ročníku se stala Zsafia Komuves z Central European University a její práce s názvem „*The Effect of Incarceration on Labor Market Outcomes in Hungary*“.

Sdílené 2. místo obdržel Barna Elek Szabó, také z Central European University, s prací s názvem „*Short-term Trading and Informational Cascades in Financial Market*“, a Michal Šoltés z Institutu ekonomických studií Fakulty sociálních věd Karlovy Univerzity s prací s názvem „*Optimal Unemployment Insurance, Distance to Frontier, and Endogenous Growth Model*“.

Nejlepší bakalářská práce. Hodnotící komise vybrala práci Azizbeka Tokhirova z Westminster International University in Tashkent s názvem „*Remittances and Expenditure Behavior of the Household Members Left Behind: Evidence from Tajikistan*“ a ohodnotila ji jako nejlepší bakalářskou práci. Přestože tato práce nebyla mezi finalisty, zasloužila si dle komise zvláštní uznání.

Poděkování patří všem účastníkům, kteří z 3. ročníku soutěže NET učinili opět mimořádnou událost.

¹ Studentům CERGE-EI není soutěž určena.

Podpora projektů CERGE-EI

Využití finančních prostředků, které Nadace získává přímo pro projekty CERGE-EI, je většinou konkrétně specifikováno samotnými dárci v darovací smlouvě. Oslovení dárci se mohou sami rozhodnout, k jakým účelům mohou být darované prostředky využity. Mezi nejčastější formy podpory patří především:

- studentská stipendia,
- studentské zahraniční pobyty,
- podpora profesorů,
- podpora knihovny CERGE-EI,
- aktivity typu publikační činnosti (např. "Working Papers", „Discussion Papers“).



Historie CERGE-EI

Centrum pro ekonomický výzkum a doktorské studium Univerzity Karlovy (Center for Economic Research and Graduate Education of Charles University, CERGE) bylo založeno v roce 1991 jako poskytovatel doktorského studijního programu amerického typu v oboru ekonomie, jehož absolventi získávají titul Ph.D. Národohospodářský ústav Akademie věd České republiky, v. v. i. (Economics Institute, EI) byl založen v roce 1992 se záměrem vytvořit v České republice středisko moderního ekonomického výzkumu. CERGE a NHÚ si uvědomovaly vzájemně se překrývající cíle a zájmy, a proto spolupracovaly od okamžiku vzniku druhé organizace. Roku 1993 podepsaly obě instituce smlouvu o spolupráci pokrývající takové oblasti jako např. společné výzkumné programy, publikování, knižní sbírky atd. Roku 1999 byla tato smlouva dále prohloubena a CERGE-EI nyní existuje jako společné pracoviště Univerzity Karlovy a Akademie věd České republiky. V souladu s touto smlouvou má také CERGE-EI jediného ředitele. Od 1. ledna 2014 jím je doc. Michal Kejak, M.A., CSc.

Vzájemně propojené aktivity CERGE-EI vytvořily prostředí, v němž výuka a výzkum probíhají společně. CERGE-EI se dle instituce SSRN² například řadí mezi nejlepší 3% výzkumné instituce. Důkazem kvalitního vzdělávání je fakt, že kromě akreditace Ministerstva školství České republiky získal doktorský studijní program v roce 2005 tzv. permanent charter i v USA. Společné uznání doktorského (Ph.D.) programu v České republice i v USA bylo v naší zemi i v celé střední a východní Evropě průlomovým úspěchem a důkazem kvality výzkumného a vzdělávacího programu CERGE-EI, který odpovídá náročným požadavkům USA na tento typ vzdělání.

CERGE-EI a naplnění cílů

Instituce typu CERGE-EI, která se poměřuje nejen s českým, ale i se světovým standardem, je ve srovnání s ostatními domácími institucemi finančně mnohem náročnější, a proto byly na její podporu založeny Nadace CERGE-EI (v roce 1991) a o dva roky později také CERGE-EI Foundation USA.

² SSRN – Social Science Research Network, <http://www.ssrn.com>

Typy podpory

Podpora studentů CERGE-EI

CERGE-EI nabízí špičkové ekonomické vzdělání, a proto je školné poměrně vysoké. Část školného je hrazena z finančních zdrojů české vlády a zbývající část školného všem studentům hradí CERGE-EI, které jim navíc poskytuje měsíční stipendium na bydlení a stravu. Tím je schopným studentům umožněno studovat doktorský program bez ohledu na jejich finanční situaci a současně je zajištěno, že tito studenti nebudou končit studium s dluhy svazujícími je do budoucnosti. Studenti tak mají mimo jiné možnost přijmout po ukončení studia zaměstnání ve vládě či školství, kde jsou historicky nižší platy.

Studentské pobyty

V průběhu svého doktorského studia chtějí někteří studenti z důvodu přístupu k uznávaným odborníkům nebo využití specializovaných knihoven absolvovat část studií a výzkumné práce na jiné univerzitě. Nadace se snaží na tyto pobyty získávat finanční prostředky ve formě grantů.

Hostující profesori

Pro mladý talentovaný profesorský sbor má velkou profesionální hodnotu, pokud se může pravidelně setkávat se zkušenými profesory a výzkumníky ze zahraničních univerzit a výzkumných pracovišť. Stejně tak je ku prospěchu studentů, pokud se mohou setkávat se zkušenými zahraničními akademiky, kteří jim mohou pomoci s jejich dizertačními pracemi. K tomuto účelu má CERGE-EI stálý program, v rámci kterého hostující profesori přijíždějí do Prahy a pracují s profesorským sborem a studenty. Aby však takovéto posty byly pro hostující profesory zajímavé, musí být platy na odpovídající světové úrovni. Nadace se proto snaží získávat na tyto pobyty finanční prostředky ve formě grantů.

Místní profesorský sbor

Podobně jako je zapotřebí finanční podpory k ohodnocení hostujících profesorů, musí být řádně platově ohodnoceni i místní talentovaní ekonomové. Granty ve formě výzkumných bonusů jsou často používány jako odměna k příjmům profesorského sboru. Velice oblíbené mezi dárci jsou tzv. firemní profesury, tj. profesury nesoucí jméno společnosti. Nadace oslovuje dárce jak v České republice, tak i v zahraničí, aby poskytli potřebné finanční prostředky k odměňování jak hostujících profesorů, tak místního profesorského sboru.

Knihovna CERGE-EI

Knihovna CERGE-EI patří bezesporu k nejlepším knihovnám svého druhu v regionu střední a východní Evropy. Díky finančním darům se daří nejen aktualizovat a rozšiřovat stávající sbírku, ale též zajistit nadstandardní služby pro širokou veřejnost. Dary umožňují např. koupit knih, předplatného periodik a přístupy do internetových databází zabývajících se všemi oblastmi ekonomie. Je důležité zmínit, že všechny tituly jsou dostupné široké veřejnosti. Knihovna má v současnosti několik tisíc registrovaných uživatelů – domovských studentů a výzkumníků CERGE-EI, studentů z ostatních vysokých škol a odborné i laické veřejnosti.

Více informací o dění a současných projektech CERGE-EI lze nalézt na adrese www.cerge-ei.cz

Podpora získaná v roce 2016

V minulém roce jsme získali následující finanční dary:

Podpora profesorského místa

The Boston Consulting Group

Finanční dar byl určen na pokrytí výzkumných a pedagogických aktivit mladého akademického pracovníka CERGE-EI Fabia Michelucciho během akademického roku 2016/2017.

Podpora projektu Alumni

Karel Janda

Finanční dar určený pro podporu aktivit na CERGE-EI, především těch spojených se studenty.

Podpora Programu Teaching Fellows

Global Philanthropic Trust

Program Teaching Fellows

Program byl založen v roce 2007 a od té doby postupně rozšiřuje svůj vliv. Od založení se ho zúčastnilo již téměř 70 000 studentů ve více než 1 100 kurzech v 90 institucích v 25 zemích od Balkánu po Černé moře a střední Asii, například v Arménii, Ázerbájdžánu, České republice, Gruzii, Kyrgyzstánu, Maďarsku, Rusku, Slovensku, Ukrajině a Uzbekistánu. Program je cíleně zaměřen na rozšíření výuky moderní ekonomie na univerzitách střední a východní Evropy a zemí bývalého Sovětského svazu.

9

Kdo jsou Teaching Fellows?

Program podporuje absolventy, tzv. Teaching Fellows, kteří se vrátili ze studií na západních univerzitách zpátky do našeho regionu, aby mohli dlouhodobě pozitivně působit na ekonomickou gramotnost, výuku a informovanost.

Proč je podpora absolventů tak důležitá?

Ekonomické vzdělávání je bohužel stále jednou z nejméně reformovaných oblastí v regionu střední a východní Evropy a v zemích bývalého Sovětského svazu. Mladí lidé jsou tak ochuzeni o kvalitní vzdělání, které by jim pomohlo lépe pochopit problémy, kterému může čelit nebo již čelí jejich společnost. To následně ztěžuje a brání větší otevřenosti, růstu a prosperitě v této části světa.

Teaching Fellows přinášejí závan čerstvého vzduchu do učeben, využívají moderní techniku, a i díky ní studenti snadněji chápou ekonomické procesy. Stavějí tak základ, ze kterého pomalu roste změna.

Pro získání stipendia z Programu Teaching Fellows je důležité i nadšení pro vzdělávání budoucích generací.

Programu, resp. jedné jeho části, konkrétně mobilitě studentů a akademických pracovníků na CERGE-EI, která je z něj také podporována, se více věnujeme také v následující kapitole „Nahlédnutí ‚sneak peak‘ do podpořeného projektu Nadace“.

Nadace CERGE-EI by tímto chtěla poděkovat všem partnerům a dárcům, bez jejichž štedré podpory by četné úspěchy a výsledky Nadace CERGE-EI dosažené v minulém roce nebyly možné.

Nahlédnutí „sneak peek“ do podpořeného projektu Nadace

Letos jsme pro čtenáře vybrali nadační příspěvek určený na podporu ekonomického vzdělávání, výuky a výzkumu na CERGE-EI. Konkrétně šlo o dar na mobilitu studentů Univerzity Karlovy CERGE a akademických pracovníků CERGE-EI v rámci programu Teaching Fellows.



Akademické mobility jsou nedílnou součástí akademického života na CERGE-EI. Část darovaných prostředků z nadačního příspěvku byla vyčleněna pro studentskou semestrální mobilitu a na náklady spojené s účastí na konferencích, sympoziích, seminářů, kongresů a dalších krátkodobých pobytů. Díky pobytům a působení na zahraničních univerzitách studenti např. velice často naváží odbornou spoluprací s kolegy ze zahraničí.

10

V závislosti na typu akce byly finanční prostředky přidělovány na základě doporučení Výboru pro mobilitu nebo na základě doporučení zástupce ředitele pro výzkum. Důraz byl vždy dáván na kvalitu akce a její předpokládaný přínos pro výzkum žadatele. S podmínkami se mohli žadatelé seznámit na interním webu CERGE-EI. Mezi podmínkami byly např. studijní výsledky, pozvání od profesora ze zahraniční univerzity, doporučující dopis od předsedy disertační komise či to, zda student získal podporu i z jiných fondů apod.

Jak již bylo uvedeno, část prostředků byla určena i pro akademické pracovníky a výzkumníky. I oni měli možnost využít prostředky k účastem na konferencích a na krátkodobé výzkumné cesty.

Jaký byl první rok podpory Teaching Fellows na CERGE-EI je snad nejlépe vidět na ukázkách ze zpráv studentů PhD, které nejlépe demonstrují, jaký význam akademická mobilita pro příjemce má:

Zpětná vazba od studentů:

Dejan K. (Chorvatsko, student 5. ročníku)
Princeton University, USA | Podzim 2015

"For the most part I was focused on finishing my research and presentation for the Industrial Relations Sector Labor Lunch. On October 22, I presented my work in progress: "Effect of paternal mortality on children's long-run schooling outcomes" ... I was offered to present again my work on Education Research Section. The seminar was full and I got very good feedback and some new ideas for future research.

Overall, the visit was excellent. I presented twice at research seminars and the feedback was very good. On a weekly basis I attended research seminars and got valuable insights into new and top research."³

Zurab A. (Gruzie, student 6. ročníku)
University of Illinois, Chicago, USA | Jaro 2016

"Worked mainly on the third chapter of my dissertation and several continuing projects with CERGE-EI colleagues. I benefited especially from talking to Prof. Steven Rivkin and Ben Ost, but I also visited office hours of other faculty

³ „Během mého pobytu jsem se z velké části zaměřil na dokončení mého výzkumu a na prezentaci mé práce na semináři Industrial Relations Sector Labor Lunch. 22. října jsem také přednesl mou rozpracovanou práci pod názvem „Effect of paternal mortality on children's long-run schooling outcomes“ ... Poté jsem dostal nabídku mou práci přednést i na semináři Education Research Section. Seminář měl hojnou návštěvnost a já jsem díky němu získal i velmi dobrou zpětnou vazbu a několik nových nápadů pro můj výzkum. Celkově hodnotím můj pobyt jako výborný. Dvakrát se mi podařilo moji práci prezentovat na výzkumných seminářích a zpětná vazba byla velmi přínosná. Zúčastňoval jsem se také každý týden výzkumného semináře a získal tak cenný pohled do nového top výzkumu.“

members. I gave a talk during the UIC research seminar day and obtained useful feedback. I attended numerous research seminars, workshops, PhD defenses and brown bag seminars of UIC graduate students (with one of whom we found an interesting research topic to pursue together). I also took a course titled Economics of Education.⁴

CERGE-EI bylo díky nadační podpoře schopno vytvořit nový program určený pro studenty – možnost účastnit se mezinárodních letních škol. Letní školy trvají obvykle od několika dnů do pár týdnů a jejich největším přínosem je, že skvěle doplňují semestrální studentské mobility a účasti na konferencích a kongresech. Studenti mají totiž možnost zúčastnit se kvalitních a intenzivních kurzů, jejich přednášející jsou odborníci pracující v daném oboru. Studenti tak získávají informace tzv. z pravé ruky o nejnovějších výzkumech a jejich výsledcích.

Příklady zpětné vazby studenta z letní školy:

Leon P. (Albánie, student 5. ročníku)

Z-tree Crash Course, University of Bologna, Itálie | duben 2015

"Thanks to GPT support I was able to attend the course in Z-tree programming at the University of Bologna, Italy for PhD students who do research in experimental economics. 25 students from different European universities attended. There were daily lab sessions where we attended lectures and applications of the z-tree programming for experiments, as well as home assignments. It is a regular annual summer school that is considered one of the best on the subject.

The course provided advanced and comprehensive knowledge that I am planning to use for running experiments in Prague. I had a private consultation with Prof. Bigoni, the main lecturer, who gave me valuable comments and directions about my current research and some information about grant resources in the discipline. I also had helpful discussions with colleagues who participated in the course."⁵

Jak jsme již uvedli v úvodu, díky podpoře se účastní členové profesorského sboru a výzkumníci kongresů, konferencí, seminářů a i krátkodobých pobytů:

Zpětná vazba z navštívené konference:

85th Annual Conference of the Southern Economic Association (SEA)

Southern Economic Association, New Orleans, USA | 21. – 23. listopad 2015

Nikolas M. (člen profesorského sboru)

"The Annual Conference of the Southern Economic Association is one of the larger regional economic conferences in the U.S. I presented my paper titled "Using Linked Survey and Administrative Data to Better Measure Income: Implications for Poverty, Program Effectiveness and Holes in the Safety Net," (co-authored with Bruce D. Meyer. Sessions that I attended were very helpful to get me up to date on ongoing projects in areas closely related to my research. I met several people who work on these topics and there were many useful discussions that may well lead to projects in the future."⁶

⁴ „... Pracoval jsem především na třetí kapitole mé diplomové práce a na několika projektech společně s kolegy z CERGE-EI. Při své práci jsem těžil hlavně z diskusí s Prof. Stevenem Rivkinem a Benem Ostem. Využil jsem též možnosti navštívit během konzultačních hodin i ostatní členy profesorského sboru. Mimo jiné jsem měl i přednášku na výzkumném semináři, který UIC organizovala. Díky němu jsem získal užitečnou zpětnou vazbu. Navštěvoval jsem četné výzkumné semináře, workshopy, zúčastnil jsem se několika doktorandských obhajob i tzv. studentské semináře „brown bag“. S jedním studentem jsme našli společné téma a rozhodli jsme se ve výzkumu pokračovat společně. Také jsem se zúčastnil kurzu s názvem Economics of Education."

⁵ „Díky podpoře GPT jsem mohl absolvovat kurz Z-tree programming určený pro doktorandy, kteří se zabývají výzkumem v experimentální ekonomii. Kurzu se zúčastnilo 25 studentů z různých evropských univerzit. Denně se konalo laboratorní sezení, zúčastňovali jsme se přednášek, aplikovali jsme experimenty Z-tree programmingu včetně úkolů pro domácí studium. Jde o letní školu, která se koná každý rok a je považována za jednu z nejlepších v oboru.

Kurz mi poskytl pokročilé a komplexní znalosti, které mám v plánu použít pro spuštění experimentů v Praze. Měl jsem soukromé konzultace u Prof. Bigoniho (hlavního lektora), který mi dal cenné připomínky a pokyny pro můj současný výzkum a cenné informace o možnostech grantů. Také jsem měl mnoho užitečných diskusí s kolegy, kteří se účastnili letní školy..

⁶ „Výroční konference „The Annual Conference of the Southern Economic Association“ je jednou z větších regionálních ekonomických konferencí v USA, kde jsem měl možnost prezentovat svou práci „Using Linked Survey and Administrative Data to Better Measure Income: Implications for Poverty, Program Effectiveness and Holes in the Safety Net.“ (spoluautor Bruce D. Meyer). Zasedání, kterých jsem se zúčastnil, byla velmi užitečná k získání nejnovějších informací důležitých pro můj současný výzkum. Také jsem se setkal s několika lidmi, kteří se věnují tematicky podobnému výzkumu. Vedli jsme velice užitečné diskuse a není vyloučeno, že v budoucnosti můžeme pracovat i na společných projektech."

New York University and Princeton University**Filip M. (člen profesorského sboru)****30. květen – 4. červen 2015**

"During my stay in the U.S I participated in a conference „Bounded Rationality in Choice” organized by New York University where I was invited to participate and present our joint work with Guido Tabellini called „Electoral Competition with Rationally Inattentive Voters.” The audience consisted of a highly select group of top scholars, and it was extremely useful to get comments from them and also to let them know about our results. This was the first time I had presented this paper.

I also visited Princeton University, where I discussed our joint work with Christopher Sims (Nobel Laureate), the project is called „Discrete actions in information-constrained problems”. Chris is extremely busy, and thus it is very important to meet with him in person to make progress on the project. I also spent time working on a joint project with Andrew Caplin at NYU.⁷

A z krátkodobého 3-týdenního pobytu:

Johns Hopkins University and University of Waterloo**Jan Z. člen profesorského sboru)****8. – 29. duben 2015**

"I spent 3 weeks visiting my co-authors Ying Chen (Johns Hopkins University, and Jean Guillaume Forand (University of Waterloo) at the Johns Hopkins University, where the latter co-author was visiting. During my visit Ying Chen and I started working on a project studying the interplay between the Fifth Amendment of the U.S. Constitution and the i) incentives to disclose evidence by suspects, ii) effort choices of the law enforcement and iii) efficiency of the judicial system. The project is still ongoing and we hope to have a paper finished by the end of the year. Being at the same institution greatly benefited the project; it was conceived over informal discussions and the progress we have made in the early stages would not have been possible over a long distance."⁸

Z prostředků byly též financovány celkem 4 návštěvy, tzv. incoming mobility, akademických pracovníků na akce organizované či spoluorganizované CERGE-EI:

Nava Ashrafa z Harvard Business School a **Armina Falka** z Univerzity v Bonnu na sympoziu „2015 Symposium on Economic Experiments in Developing Countries (SEEDC)”, Praha, 10. – 11. prosince 2015,

Andreia Kirilenka z Centre for Global Finance and Technology Visiting Professor of Finance, Imperial College London, který byl moderátorem debaty „Economic History of Ukraine 1991–2016”, Praha 1. března 2016,

a **Gabriela Ahlfedlta** z London School of Economics and Political Science na konferenci „Economics of Livable Cities”, Praha 14. března 2016.

⁷ „Během mého pobytu v USA jsem se zúčastnil konference „Bounded Rationality in Choice”, kterou pořádala New York University. Byl jsem pozván, abych přednesl naši společnou práci s Guido Tabellini s názvem „Electoral Competition with Rationally Inattentive Voters.” Publikum se skládalo z velmi vybrané skupiny špičkových akademiků a výzkumníků. Bylo proto velmi užitečné a přínosné právě od nich získat zpětnou vazbu a připomínky k našemu výzkumu. A i pro ně byly naopak užitečné naše výsledky, protože to bylo poprvé, kdy jsem práci přednesl.

Navštívil jsem také Princeton University, kde jsem měl možnost představit naši společnou práci s Christopherem Simsem (nositelem Nobelovy ceny). Práce nese název „Discrete actions in information-constrained problems”. Chris je velmi zaneprázdňený člověk, a proto bylo velmi přínosné, že jsem měl možnost se s ním setkat osobně, abychom společně alespoň na čas pracovali. Také jsem strávil nějaký čas práci na projektu s Andrewem Caplinem na New York University..

⁸ „Na Johns Hopkins University jsem strávil 3 týdny se spoluautory Ying Chen (Johns Hopkins University) a Jeanem Guillaume Forandou (University of Waterloo). Během mé návštěvy jsme s Ying Chenem začali pracovat na projektu, který studuje soulad mezi Pátým dodatkem Americké ústavy a i) podněty ke zveřejnění důkazů o podezřelých, ii) volby k vymáhání práva a iii) efektivnost soudního systému. Na projektu stále pracujeme a doufáme, že naše práce bude dokončena do konce tohoto roku. Být ve stejné instituci jako spoluautoři bylo nesmírně přínosné: díky našim neformálním diskusím jsme docílili velkého pokroku hned v počáteční fázi. To by pravděpodobně nebylo možné díky jinak velké vzdálenosti mezi námi..

Otevřená výběrová řízení

Každoročně v červnu Nadace vyhláší výběrové řízení, kterého se mohou zúčastnit pouze instituce a fyzické osoby odpovídající daným kritériím. Nezávislá hodnotící komise usiluje především o tematickou rozmanitost vyhlášených oblastí.

Prostředky na projekty tvoří výnosy z nadačního kapitálu, podpora od dárců či z vlastních zdrojů. Každým rokem se procentuální zastoupení jednotlivých složek určených na projekty mění.

O vyhlášení výběrového řízení informujeme zejména prostřednictvím vlastních webových stránek (www.nadacecerge-ei.cz), dále přes informační stránky Econnet (www.ecn.cz) a Neziskovek (www.neziskovky.cz). Elektronickou poštou informujeme též příjemce z minulých let a formou plakátu i relevantní fakulty vysokých škol.

Cílem výběrového řízení je podpora ekonomického vzdělání a výzkumu. Tematicky mohou podpořené aktivity obsáhnout libovolnou oblast ekonomického výzkumu a vzdělávání, např. mikro a makroekonomie, Česká republika a EU, finanční a kapitálové trhy, ekonomie trhu práce, sociální politika, veřejné finance, ekonomie práva atd.

Typy aktivit a projektů, které mohou být podpořeny, jsou semináře, konference, kulaté stoly apod., publikování ekonomického výzkumu, podpora integrace absolventů Ph.D. studia v zahraničí do výzkumu a výuky v České republice, zahraniční stáže studentů, projekty zaměřené na rozvoj a zkvalitnění studijních programů vysokých škol a obdobné projekty prokazatelně přispívající k rozvoji ekonomického vzdělávání a výzkumu.

Detailní grantová pravidla týkající se příslušného roku jsou uvedena na internetových stránkách Nadace www.nadacecerge-ei.cz

Termín na předložení žádostí je každým rokem v polovině září. Nadace informuje žadatele o výsledcích do jednoho měsíce od uzávěrky, prostředky jsou poskytnuty příjemcům až po podepsání smluv o nadačním příspěvku.



Podpora v roce 2016

I přes veškerou snahu v loňském roce Nadace výběrové řízení nevyhlašovala. Důvodem byl nedostatek finančních prostředků. Podpora poslední splátky víceletého projektu Fakulty sociálních věd Univerzity Karlovy (2012–2016) byla odložena na letošní rok ze stejných důvodů.

Nahlédnutí „sneak peek“ do podpořeného projektu Nadace

Mezi projekty, které mohou být v rámci výběrových řízení podpořeny, je pořádání seminářů, panelových diskusí a konferencí. Letos chceme čtenářům představit projekt, který cílil na ty nejmladší studenty – na studenty středních škol. Šlo o projekt z našeho 14. ročníku grantových programů. Příjemcem a organizátorem přednášek byla Česká společnost ekonomická (ČSE). Přednášky pro studenty se konaly od ledna 2015 do června 2016 pod názvem: „Experti do škol“⁹.

Účelem projektu „Experti do škol“ bylo seznámit studenty středních škol v České republice s aktuálním ekonomickým děním z pohledu uznávaných českých ekonomů z řad vysokoškolských pedagogů a finančních odborníků. Cílem bylo přiblížit studentům ekonomii v praxi a motivovat je ke studiu na vysokých školách s ekonomickým zaměřením.

14

Uspořádané přednášky (abecedně)

Bankovní sektor a jeho význam pro ekonomiku
 Boj bank proti legalizaci výnosů z trestné činnosti
 Česká republika a přijetí Eura
 Česká republika v Evropské unii (ekonomické otázky)
 Finanční gramotnost aneb jak se nedostat do finančních problémů
 Korupce
 Krize a budoucnost eurozóny
 Lichva v českých dějinách
 Migrační krize EU
 Mzdová problematika z pohledu zaměstnanců a zaměstnavatelů v porovnání s OSVČ
 Peníze a jejich padělání
 Platební karty
 Podnikatelské minimum
 Politiky a rozpočet EU
 Rizika v bankách a jejich řízení
 Rozpočet Evropské unie
 Spotřební úvěry – Na co si dát pozor při sjednávání tohoto typu úvěrů
 Stav globální ekonomiky a ekonomiky ČR
 Střípky z historie bankovníctví
 Úvěry
 Veřejné finance
 Změny v účetnictví podnikatelských subjektů od 1. 1. 2016

⁹ Text převzatý ze Závěrečné zprávy dodané příjemcem – upraveno

Přednášky se uskutečnily na těchto středních školách (abecedně):

Československá akademie obchodní Dr. Edvarda Beneše, střední odborná škola, HL. m. Praha
 Gymnázium a Obchodní akademie, Orlová, p. o., Moravskoslezský kraj
 Gymnázium Botičská, Praha 2, HL. m. Praha
 Gymnázium Joachima Barranda Beroun, Středočeský kraj
 Gymnázium Na vítězné pláni, HL. m. Praha
 Gymnázium Nad Alejí Praha, HL. m. Praha
 Gymnázium Slovanské náměstí Brno, Jihomoravský kraj
 Karlínská obchodní akademie a VOŠE Praha 8, HL. m. Praha
 Matičnické gymnázium Ostrava, Moravskoslezský kraj
 Moravskoslezská obchodní akademie Ostrava, Moravskoslezský kraj
 OA a VOŠ Příbram, Středočeský kraj
 OA VOŠE Tábor, Jihočeský kraj
 Obchodní akademie Karlovy Vary, Karlovarský kraj
 Obchodní akademie v Dušní ul. 8, HL. m. Praha
 Obchodní akademie Vinohradská 38, Praha 2, HL. m. Praha
 Střední průmyslová škola, Obchodní akademie a Jazyková škola s právem státní jazykové zkoušky, Frýdek-Místek, příspěvková organizace, Moravskoslezský kraj
 Vyšší odborná škola mezinárodního obchodu a Obchodní akademie v Jablonci nad Nisou, Liberecký kraj
 Wichterlovo gymnázium Ostrava, Moravskoslezský kraj

Přednášejícími byli Karina Mužáková (Benetti), Jana Frková, Jiří Dušek, Zbyněk Kalabis, Přemysl Mička, Jakub Fischer, Eva Kolcunová, Marcela Papatlová, Petr Jakubík, Olga Šeflová, Jan Lachman, Yveta Pšenková, Jana Hakalová, Marcela Palochová, Vladimír Pikora, Lubor Lacina.



Samostatné projekty Nadace

Mezi typické samostatné projekty Nadace patří pořádání diskusí u kulatého stolu, panelových diskusí či seminářů na různá ekonomická témata, pořádání výročního setkání české a americké nadace a nově též projekty typu podpory výzkumu studentů a mladých vědeckých pracovníků.

Výroční galavečer k 25. výročí

Loňský, v pořadí již 4. ročník pod názvem Výroční galavečer k 25. výročí se konal ve spolupráci s Výkonným a dozorčím výborem (ESC) CERGE-EI a sesterskou organizací CERGE-EI Foundation USA, v pátek 27. května. Výroční galavečer se stal nedílnou součástí dění na CERGE-EI a každoroční tradicí nejen pro přátele Nadace CERGE-EI a absolventy CERGE-EI, ale pro celou naši neustále se rozrůstající komunitu. Nadace měla tu čest a byla sponzorem studentské ceny *CERGE-EI Alumni Award*, na které



byl vyhlášen *2016 CERGE-EI Alumni Hero* – absolvent, který v uplynulém roce a půl významně přispěl k rozvoji své komunity. Na základě hlasování se jím stal Gurgen Aslanyan, který po ukončení studia na CERGE-EI a po návratu do Arménie hrál klíčovou roli při utváření jednoho z nejvlivnějších ekonomických think-tanků v Arménii – Dilijan Research and Training Center při Centrální bance Arménie.

20. ročník Společného setkání nadací

V sobotu 28. května se v odpoledních hodinách konal kulatý 20. ročník Společného setkání nadací – Joint Foundation Meeting i za účasti členů ESC. Setkání se tentokrát neslo v neformálnějším duchu. Členové rad a výboru ESC hodnotili uplynulých 25 let a pohovořili také o budoucnosti všech tří organizací.

Administrativa Nadace

Zajištění vlastního administrativního chodu organizace.

Nadace musí získávat i prostředky do vlastního fondu – na vlastní administrativní chod, aby byla schopná dosáhnout vytyčených cílů, a to např. dary určenými výhradně pro administrativní složku nebo i podporou dárců, z jejichž darů je určeno předem smlouvené procento na administrativní výdaje.

CÍLE NADACE CERGE-EI V ROCE 2017

Strategie v roce 2017

Strategie v roce 2017 naváže na činnosti, které byly započaty v minulých letech, a to konkrétně:

- oslovení dárců v České republice,
- oslovení dalších dárců ve střední a východní Evropě,
- oslovení absolventů Univerzity Karlovy CERGE (ve spolupráci s CERGE-EI),
- předložení návrhů projektů těm organizacím, které přislíbily podporu v minulosti,
- rozšíření aktivit v získávání finančních prostředků ze zemí EU,
- identifikování a uskutečňování projektů Evropské unie
- uskutečňování takových programů a aktivit, které lépe zviditelní Nadaci a společné pracoviště CERGE-EI.

Spolupráce s CERGE-EI Foundation USA

Nadace bude pokračovat ve spolupráci a koordinaci aktivit s CERGE-EI Foundation USA ve snaze získat co největší objem finančních prostředků.

Nadace bude i v letošním roce pokračovat v zabezpečení vlastní finanční budoucnosti.





ZPRÁVA NEZÁVISLÉHO AUDITORA

určena zakladatelům organizace Nadace CERGE-EI

Zpráva o ověření účetní závěrky

Výrok auditora

Provedli jsme audit přiložené účetní závěrky organizace Nadace CERGE - EI (dále také „Organizace“) sestavené na základě českých účetních předpisů, která se skládá z rozvahy k 31.12.2016, výkazu zisku a ztráty za rok končící 31.12.2016 a přílohy této účetní závěrky, která obsahuje popis použitých podstatných účetních metod a další vysvětlující informace. Údaje o Organizaci jsou uvedeny v bodě 1. přílohy této účetní závěrky.

Podle našeho názoru účetní závěrka **podává věrný a poctivý obraz aktiv a pasiv organizace Nadace CERGE - EI k 31.12.2016 a nákladů a výnosů a výsledku jejího hospodaření za rok končící 31.12.2016** v souladu s českými účetními předpisy.

Základ pro výrok

Audit jsme provedli v souladu se zákonem o auditorech, nařízením Evropského parlamentu a Rady (EU) č. 537/2014 a standardy Komory auditorů České republiky pro audit, kterými jsou mezinárodní standardy pro audit (ISA), případně doplněné a upravené souvisejícími aplikačními doložkami. Naše odpovědnost stanovená těmito předpisy je podrobněji popsána v oddílu Odpovědnost auditora za audit účetní závěrky. V souladu se zákonem o auditorech a Etickým kodexem přijatým Komorou auditorů České republiky jsme na Organizaci nezávislí a splnili jsme i další etické povinnosti vyplývající z uvedených předpisů. Domníváme se, že důkazní informace, které jsme shromáždili, poskytují dostatečný a vhodný základ pro vyjádření našeho výroku.

Ostatní informace uvedené ve výroční zprávě

Ostatními informacemi jsou v souladu s § 2 písm. b) zákona o auditorech informace uvedené ve výroční zprávě mimo účetní závěrku a naši zprávu auditora. Za ostatní informace odpovídá správní rada Organizace.

Náš výrok k účetní závěrce se k ostatním informacím nevztahuje. Přesto je však součástí našich povinností souvisejících s ověřením účetní závěrky seznámit se s ostatními informacemi a posoudit, zda ostatní informace nejsou ve významném (materiálním) nesouladu s účetní závěrkou či s našimi znalostmi o účetní jednotce získanými během ověřování účetní závěrky nebo zda se jinak tyto informace nejeví jako významně (materiálně) nesprávné. Také posuzujeme, zda ostatní informace byly ve všech významných (materiálních) ohledech vypracovány v souladu s příslušnými právními předpisy. Tímto posouzením se rozumí, zda ostatní informace splňují požadavky právních předpisů na formální náležitosti a postup vypracování ostatních informací v kontextu významnosti (materiality), tedy zda případné nedodržení uvedených požadavků by bylo způsobilé ovlivnit úsudek činěný na základě ostatních informací.

Na základě provedených postupů, do míry, již dokážeme posoudit, uvádíme, že

- ostatní informace, které popisují skutečnosti, jež jsou též předmětem zobrazení v účetní závěrce, jsou ve všech významných (materiálních) ohledech v souladu s účetní závěrkou a
- ostatní informace byly vypracovány v souladu s právními předpisy.

Dále jsme povinni uvést, zda na základě poznatků a povědomí o Organizaci, k nimž jsme dospěli při provádění auditu, ostatní informace neobsahují významné (materiální) věcné nesprávnosti. **V rámci uvedených postupů jsme v obdržených ostatních informacích žádné významné (materiální) věcné nesprávnosti nezjistili.**

Odpovědnost správní rady a dozorčí rady Organizace za účetní závěrku

Správní rada Organizace odpovídá za sestavení účetní závěrky podávající věrný a poctivý obraz v souladu s českými účetními předpisy, a za takový vnitřní kontrolní systém, který považuje za nezbytný pro sestavení účetní závěrky tak, aby neobsahovala významné (materiální) nesprávnosti způsobené podvodem nebo chybou.



22HLAV
audit & consult

MSI Global Alliance
Independent Member Firm

Při sestavování účetní závěrky je správní rada Organizace povinna posoudit, zda je Organizace schopna nepřetržitě trvat, a pokud je to relevantní, popsat v příloze účetní závěrky záležitosti týkající se jejího nepřetržitého trvání a použití předpokladu nepřetržitého trvání při sestavení účetní závěrky, s výjimkou případů, kdy správní rada plánuje zrušení Organizace nebo ukončení její činnosti, respektive kdy nemá jinou reálnou možnost než tak učinit.

Za dohled nad procesem účetního výkaznictví v Organizaci odpovídá dozorčí rada.

Odpovědnost auditora za audit účetní závěrky

Naším cílem je získat přiměřenou jistotu, že účetní závěrka jako celek neobsahuje významnou (materiální) nesprávnost způsobenou podvodem nebo chybou a vydat zprávu auditora obsahující náš výrok. Přiměřená míra jistoty je velká míra jistoty, nicméně není zárukou, že audit provedený v souladu s výše uvedenými předpisy ve všech případech v účetní závěrce odhalí případnou existující významnou (materiální) nesprávnost. Nesprávnosti mohou vzniknout v důsledku podvodů nebo chyb a považují se za významné (materiální), pokud lze reálně předpokládat, že by jednotlivě nebo v souhrnu mohly ovlivnit ekonomická rozhodnutí, která uživatelé účetní závěrky na jejím základě přijmou.

Při provádění auditu v souladu s výše uvedenými předpisy je naší povinností uplatňovat během celého auditu odborný úsudek a zachovávat profesní skepticismus. Dále je naší povinností:

- Identifikovat a vyhodnotit rizika významné (materiální) nesprávnosti účetní závěrky způsobené podvodem nebo chybou, navrhnout a provést auditorské postupy reagující na tato rizika a získat dostatečné a vhodné důkazní informace, abychom na jejich základě mohli vyjádřit výrok. Riziko, že neodhalíme významnou (materiální) nesprávnost, k níž došlo v důsledku podvodu, je větší než riziko neodhalení významné (materiální) nesprávnosti způsobené chybou, protože součástí podvodu mohou být tajné dohody (koluze), falšování, úmyslná opomenutí, nepravdivá prohlášení nebo obcházení vnitřních kontrol správní radou.
- Seznámit se s vnitřním kontrolním systémem Organizace relevantním pro audit v takovém rozsahu, abychom mohli navrhnout auditorské postupy vhodné s ohledem na dané okolnosti, nikoli abychom mohli vyjádřit názor na účinnost jejího vnitřního kontrolního systému.
- Posoudit vhodnost použitých účetních pravidel, přiměřenost provedených účetních odhadů a informace, které v této souvislosti správní rada Organizace uvedla v příloze účetní závěrky.
- Posoudit vhodnost použití předpokladu nepřetržitého trvání při sestavení účetní závěrky správní radou a to, zda s ohledem na shromážděné důkazní informace existuje významná (materiální) nejistota vyplývající z událostí nebo podmínek, které mohou významně zpochybnit schopnost Organizace nepřetržitě trvat. Jestliže dojdeme k závěru, že taková významná (materiální) nejistota existuje, je naší povinností upozornit v naší zprávě na informace uvedené v této souvislosti v příloze účetní závěrky, a pokud tyto informace nejsou dostatečné, vyjádřit modifikovaný výrok. Naše závěry týkající se schopnosti Organizace nepřetržitě trvat vycházejí z důkazních informací, které jsme získali do data naší zprávy. Nicméně budoucí události nebo podmínky mohou vést k tomu, že Organizace ztratí schopnost nepřetržitě trvat.
- Vyhodnotit celkovou prezentaci, členění a obsah účetní závěrky, včetně přílohy, a dále to, zda účetní závěrka zobrazuje podkladové transakce a události způsobem, který vede k věrnému zobrazení.

Naší povinností je informovat správní radu a dozorčí radu mimo jiné o plánovaném rozsahu a načasování auditu a o významných zjištěních, která jsme v jeho průběhu učinili, včetně zjištěných významných nedostatků ve vnitřním kontrolním systému.

22HLAV s.r.o.

člen mezinárodní asociace nezávislých profesionálních firem
MSI Global Alliance, Legal & Accounting Firms
Všebořická 82/2, 400 01 Ústí nad Labem
oprávnění KAČR č. 277



Ing. Miroslava Nebuželská
oprávnění KAČR č. 2092

V Ústí nad Labem, dne 15. května 2017

22HLAV s.r.o., IČ 64052907, Spisová značka C 10016 vedená u KS v UL, oprávnění KAČR č. 277, osvědčení KDPČR
sídlo: Všebořická 82/2, 40001 Ústí nad Labem, pobočka: Antala Staška 2027/77, 14000 Praha 4
Tel.: +420 474745134, +420 230 234 554, E-mail: info@22hlav.cz, Web: <http://www.22hlav.cz>

VÝKAZY – ROZVAHA, VÝKAZ ZISKU A ZTRÁTY

ROZVAHA

AKTIVA

(v celých tisících Kč)

Název položky	Číslo řádku	Stav ke dni 01. 01. 2016	Stav ke dni 31. 12. 2016
A. Dlouhodobý majetek celkem	1	31 721	29 797
I. Dlouhodobý nehmotný majetek celkem	2	0	0
1. Nehmotné výsledky výzkumu a vývoje	3	0	0
2. Software	4	0	0
3. Ocenitelná práva	5	0	0
4. Drobný dlouhodobý nehmotný majetek	6	0	0
5. Ostatní dlouhodobý nehmotný majetek	7	0	0
6. Nedokončený dlouhodobý nehmotný majetek	8	0	0
7. Poskytnuté zálohy na dlouhodobý nehmotný majetek	9	0	0
II. Dlouhodobý hmotný majetek celkem	10	0	0
1. Pozemky	11	0	0
2. Umělecká díla, předměty a sbírky	12	0	0
3. Stavby	13	0	0
4. Hmotné movité věci a jejich soubory	14	0	0
5. Pěstitelské celky trvalých porostů	15	0	0
6. Základní stádo a tažná zvířata	16	0	0
7. Drobný dlouhodobý hmotný majetek	17	0	0
8. Ostatní dlouhodobý hmotný majetek	18	0	0
9. Nedokončený dlouhodobý hmotný majetek	19	0	0
10. Poskytnuté zálohy na dlouhodobý hmotný majetek	20	0	0
III. Dlouhodobý finanční majetek celkem	21	31 721	29 797
1. Podíly – ovládaná nebo ovládající osoba	22	0	0
2. Podíly – podstatný vliv	23	0	0
3. Dluhové cenné papíry držené do splatnosti	24	27 555	20 275
4. Zápůjčky organizačním složkám	25	0	0
5. Ostatní dlouhodobé zápůjčky	26	0	0
6. Ostatní dlouhodobý finanční majetek	27	4 166	9 522
IV. Oprávky k dlouhodobému majetku celkem	28	0	0
1. Oprávky k nehmotným výsledkům výzkumu a vývoje	29	0	0
2. Oprávky k softwaru	30	0	0
3. Oprávky k ocenitelným právům	31	0	0
4. Oprávky k drobnému dlouhodobému nehm. majetku	32	0	0
5. Oprávky k ostatnímu dlouhodobému nehm. majetku	33	0	0
6. Oprávky ke stavbám	34	0	0
7. Oprávky k samost. movitým věcem a soub. hm. movit. věcí	35	0	0
8. Oprávky k pěstitelským celkům trvalých porostů	36	0	0
9. Oprávky k základnímu stádu a tažným zvířatům	37	0	0
10. Oprávky k drobnému dlouhodobému hmot. majetku	38	0	0
11. Oprávky k ostatnímu dlouhodobému hmot. majetku	39	0	0

Název položky		Číslo řádku	Stav ke dni 01. 01. 2016	Stav ke dni 31. 12. 2016
B.	Krátkodobý majetek celkem	40	7 745	10 235
I.	Zásoby celkem	41	0	0
	1. Materiál na skladě	42	0	0
	2. Materiál na cestě	43	0	0
	3. Nedokončená výroba	44	0	0
	4. Polotovary vlastní výroby	45	0	0
	5. Výrobky	46	0	0
	6. Mladá a ostatní zvířata a jejich skupiny	47	0	0
	7. Zboží na skladě a v prodejnách	48	0	0
	8. Zboží na cestě	49	0	0
	9. Poskytnuté zálohy na zásoby	50	0	0
II.	Pohledávky celkem	51	0	0
	1. Odběratelé	52	0	0
	2. Směnky k inkasu	53	0	0
	3. Pohledávky za eskontované cenné papíry	54	0	0
	4. Poskytnuté provozní zálohy	55	0	0
	5. Ostatní pohledávky	56	0	0
	6. Pohledávky za zaměstnanci	57	0	0
	7. Pohledávky za institucemi soc. zabezp. a veř. zdrav. poj.	58	0	0
	8. Daň z příjmů	59	0	0
	9. Ostatní přímé daně	60	0	0
	10. Daň z přidané hodnoty	61	0	0
	11. Ostatní daně a poplatky	62	0	0
	12. Nároky na dotace a ostatní zúčtování se státním rozpočtem	63	0	0
	13. Nároky na dotace a ostatní zúčtování s rozpočtem orgánů územních samosprávných celků	64	0	0
	14. Pohledávky za společníky sdruženými ve společnosti	65	0	0
	15. Pohledávky z pevných termínovaných operací a opcí	66	0	0
	16. Pohledávky z vydaných dluhopisů	67	0	0
	17. Jiné pohledávky	68	0	0
	18. Dohadné účty aktivní	69	0	0
	19. Opravná položka k pohledávkám	70	0	0
III.	Krátkodobý finanční majetek celkem	71	7 745	10 175
	1. Peněžní prostředky v pokladně	72	4	2
	2. Ceniny	73	0	0
	3. Peněžní prostředky na účtech	74	7 741	10 173
	4. Majetkové cenné papíry k obchodování	75	0	0
	5. Dluhové cenné papíry k obchodování	76	0	0
	6. Ostatní cenné papíry	77	0	0
	8. Peníze na cestě	78	0	0
IV.	Jiná aktiva celkem	79	0	60
	1. Náklady příštích období	80	0	4
	2. Příjmy příštích období	81	0	56
	3. Kursové rozdíly aktivní	82	0	x
AKTIVA CELKEM		83	39 466	40 032

ROZVAHA

PASIVA

(v celých tisících Kč)

Název položky	Číslo řádku	Stav ke dni 01. 01. 2016	Stav ke dni 31. 12. 2016
A. Vlastní zdroje celkem	1	39 413	39 934
I. Jmění celkem	2	39 463	39 676
1. Vlastní jmění	3	38 584	38 584
2. Fondy	4	987	917
3. Oceňovací rozdíly z přecenění finančního majetku a závazků	5	-108	175
II. Výsledek hospodaření celkem	6	-50	258
1. Účet výsledku hospodaření	7	x	258
2. Výsledek hospodaření ve schvalovacím řízení	8	-50	0
3. Nerozdělený zisk, neuhrazená ztráta minulých let	9	0	0
B. Cizí zdroje celkem	10	53	98
I. Rezervy celkem	11	0	0
1. Rezervy	12	0	0
II. Dlouhodobé závazky celkem	13	0	0
1. Dlouhodobé úvěry	14	0	0
2. Vydané dluhopisy	15	0	0
3. Závazky z pronájmu	16	0	0
4. Přijaté dlouhodobé zálohy	17	0	0
5. Dlouhodobé směnky k úhradě	18	0	0
6. Dohadné účty pasivní	19	0	0
7. Ostatní dlouhodobé závazky	20	0	0
III. Krátkodobé závazky celkem	21	35	35
1. Dodavatelé	22	2	2
2. Směnky k úhradě	23	0	0
3. Přijaté zálohy	24	0	0
4. Ostatní závazky	25	0	0
5. Zaměstnanci	26	19	19
6. Ostatní závazky vůči zaměstnancům	27	0	0
7. Závazky k institucím sociálního zabezpečení a veřejného zdravotního pojištění	28	11	11
8. Daň z příjmu	29	0	0
9. Ostatní přímé daně	30	3	3
10. Daň z přidané hodnoty	31	0	0
11. Ostatní daně a poplatky	32	0	0
12. Závazky ze vztahu ke státnímu rozpočtu	33	0	0
13. Závazky ze vztahu k rozpočtu orgánů územních samosprávných celků	34	0	0
14. Závazky z upsaných nesplacených cenných papírů a podílů	35	0	0
15. Závazky ke společníkům sdruženým ve společnosti	36	0	0
16. Závazky z pevných termínovaných operací a opcí	37	0	0
17. Jiné závazky	38	0	0
18. Krátkodobé úvěry	39	0	0
19. Eskontní úvěry	40	0	0
20. Vydané krátkodobé dluhopisy	41	0	0
21. Vlastní dluhopisy	42	0	0
22. Dohadné účty pasivní	43	0	0
23. Ostatní krátkodobé finanční výpomoci	44	0	0
IV. Jiná pasiva celkem	45	18	63
1. Výdaje příštích období	46	18	63
2. Výnosy příštích období	47	0	0
3. Kursové rozdíly pasivní	48	0	x
PASIVA CELKEM	49	39 466	40 032

VÝKAZ ZISKU A ZTRÁTY

ke dni 31. 12. 2016 (v celých tisících Kč)

Název položky	Číslo řádku	Hlavní činnost	Hospodářská činnost	Celkem
A. NÁKLADY	1	x	x	x
I. Spotřebované nákupy a nakupované služby	2	175	0	175
1. Spotřeba materiálu, energie a ost. neskladových dodávek	3	24	0	24
2. Prodané zboží	4	0	0	0
3. Opravy a udržování	5	0	0	0
4. Náklady na cestovné	6	0	0	0
5. Náklady na reprezentaci	7	8	0	8
6. Ostatní služby	8	143	0	143
II. Změny stavu zásob vlastní činnosti a aktivace	9	0	0	0
7. Změna stavu zásob vlastní činnosti	10	0	0	0
8. Aktivace materiálu, zboží a vnitroorganizačních služeb	11	0	0	0
9. Aktivace dlouhodobého majetku	12	0	0	0
III. Osobní náklady	13	395	0	395
10. Mzdové náklady	14	294	0	294
11. Zákonné sociální pojištění	15	100	0	100
12. Ostatní sociální pojištění	16	1	0	1
13. Zákonné sociální náklady	17	0	0	0
14. Ostatní sociální náklady	18	0	0	0
IV. Daně a poplatky	19	0	0	0
15. Daně a poplatky	20	0	0	0
V. Ostatní náklady	21	65	0	65
16. Smluvní pokuty, úroky z prodlení, ostatní pokuty a penále	22	0	0	0
17. Odpis nedobytné pohledávky	23	0	0	0
18. Nákladové úroky	24	0	0	0
19. Kursové ztráty	25	0	0	0
20. Dary	26	0	0	0
21. Manka a škody	27	0	0	0
22. Jiné ostatní náklady	28	65	0	65
VI. Odpisy, prodaný majetek, tvorba a použití rezerv a opravných položek	29	6 411	0	6 411
23. Odpisy dlouhodobého majetku	30	0	0	0
24. Prodaný dlouhodobý majetek	31	0	0	0
25. Prodané cenné papíry a podíly	32	6 411	0	6 411
26. Prodaný materiál	33	0	0	0
27. Tvorba a použití rezerv a opravných položek	34	0	0	0
VII. Poskytnuté příspěvky	35	0	0	0
28. Poskytnuté členské příspěvky a příspěvky zúčtované mezi organizačními složkami	36	0	0	0
VIII. Daň z příjmů	37	1	0	1
29. Daň z příjmů	38	1	0	1
NÁKLADY CELKEM	39	7 047	0	7 047

ke dni 31. 12. 2016 (v celých tisících Kč)

Název položky	Číslo řádku	Hlavní činnost	Hospodářská činnost	Celkem
B. VÝNOSY	40	x	x	x
I. Provozní dotace	41	0	0	0
1. Provozní dotace	42	0	0	0
II. Přijaté příspěvky	43	0	0	0
2. Přijaté příspěvky zúčtované mezi organizačními složkami	44	0	0	0
3. Přijaté příspěvky (dary)	45	0	0	0
4. Přijaté členské příspěvky	46	0	0	0
III. Tržby za vlastní výkony a zboží	47	0	0	0
IV. Ostatní výnosy	48	233	0	233
5. Smluvní pokuty, úroky z prodlení, ost. pokuty a penále	49	0	0	0
6. Platby za odepsané pohledávky	50	0	0	0
7. Výnosové úroky	51	63	0	63
8. Kurzové zisky	52	0	0	0
9. Zúčtování fondů	53	55	0	55
10. Jiné ostatní výnosy	54	115	0	115
V. Tržby z prodeje majetku	55	7 072	0	7 072
11. Tržby z prodeje dlouhodobého nehmotného a hmotného majetku	56	0	0	0
12. Tržby z prodeje cenných papírů a podílů	57	6 267	0	6 267
13. Tržby z prodeje materiálu	58	0	0	0
14. Výnosy z krátkodobého finančního majetku	59	0	0	0
15. Výnosy z dlouhodobého finančního majetku	60	805	0	805
VÝNOSY CELKEM	61	7 305	0	7 305
C. Výsledek hospodaření před zdaněním	62	259	0	259
D. Výsledek hospodaření po zdanění	63	258	0	258

PŘÍLOHA K ÚČETNÍ ZÁVĚRCE

Název účetní jednotky: Nadace CERGE-EI
Právní forma: nadace
Sídlo: Praha 1, Politických vězňů 7, PSČ 110 00
Datum zápisu: 2. února 1999 u Městského soudu v Praze, oddíl N, vložka 119
Identifikační číslo: 452 46 122
Účetní období: 1. 1. 2016 – 31. 12. 2016
Rozvahový den: 31. 12. 2016
Datum sestavení závěrky: 3. 4. 2017

1. Všeobecné údaje o účetní jednotce k 31. 12. 2016

Účel nadace: Účelem nadace je všestranná podpora a rozvoj ekonomického vzdělávání, výuky a výzkumu

Statutární orgány:

Správní rada:

Jiří Střelický (*předseda*)
Krešimir Žigic (*místopředseda*)
Karel Janeček
Markus Heinrich Hermann
Martin Kálovec
Oľga Lamačková
Mills Kirin
Zdeněk Tůma

Dozorčí rada:

Dávid Hajmán
Libor Němeček
Romana Křížová

Zakladatelé:

Helena Bambasová
Josef Zieleniec

25

Výše zapsaného nadačního kapitálu: 38 584 250,- Kč

Nadační jistina:

Cenné papíry spravované RSJ a.s., Na Florenci 2116/15, 110 00 Praha 1 – Florenc, IČ: 008 84 855 podle smlouvy o obhospodařování portfolia ze dne 23. 6. 2011 ve výši 10 402 000 Kč

<i>Státní dluhopisy:</i>	Počet ks	Nominální hodnota
CZ0001000822	710 000	710 000,- Kč
CZ0001001903	5 300 000	5 300 000,- Kč

<i>Fondy:</i>	Počet ks	Tržní hodnota
CS0008418869 Philip Morris CR	50	654 800,- Kč
CZ0005112300 ČEZ	1 585	681 550,- Kč
CZ0008019106 Komerční banka	590	522 150,- Kč
LU0275164910 Pegas Nonwovens	830	638 270,- Kč
AT0000908504Vienna Insurance Group AG	820	471 828,- Kč

Peněžní prostředky ve výši 23 828,- Kč na č.ú. 106285438/0300 u ČSOB, a.s.;

Cenné papíry spravované Českou spořitelnou a.s., IČ 26506980 se sídlem Olbrachtova 1929/62, Praha 4 podle Komisionářské smlouvy o obstarání koupě a prodeje cenných papírů ze dne 3. 1. 2005 a jejími dodatky ve výši 15 771 000 Kč

<i>Státní dluhopisy:</i>	Počet ks	Nominální hodnota
CZ0001004113	190	1 900 000,- Kč
CZ0001003834	128	1 280 000,- Kč
CZ0001004246	60	600 000,- Kč
CZ0001003123	522	5 220 000,- Kč
<i>Fondy:</i>	Počet kusů	Tržní hodnota
CZ0008474541 GLOBALNI AKCIOVY FF	1 887 127	1 893 921,- Kč
LU0405488668, ING L INVEST-ENERGY-XCAPH	77 917	485 932,- Kč
CZ0008472545, CS NEMOVITOSTNI FOND REICO	3 712 463	4 173 922,- Kč

Peněžní prostředky ve výši 722 572,- Kč na č.ú. 1625512/0800 u ČS, a.s. a *peněžní prostředky* ve výši 58 056,- Kč na č.ú. 5052782/0800 u ČS.,a.s.

Peněžní prostředky ve výši 2 450 000,- Kč na č.ú. 2000012/5800 u J&T BANKA, a.s.;

Peněžní prostředky ve výši 2 700 000,- Kč na č.ú. 550045-1011461923/8120 u Privatbanky, a.s.

Kupónový spořicí státní dluhopis České republiky, 2012-2017, CZ0001003784
Počet ks 5 000 000, Nominální hodnota: 5 000 000,- Kč

Peněžní prostředky ve výši 2 261 500,- Kč na č.ú. 5282422/0800 u ČS, a.s.

Tržní hodnota nadační jistiny zapsané do nadačního rejstříku k 31. 12. 2016 činí 38 739 174,- Kč, je tedy o 154 924,- Kč vyšší než zapsaná hodnota nadační jistiny.

2. Použité účetní metody

Účetní jednotka postupovala podle vyhlášky č. 504/2002 Sb. a účetních standardů platných pro účetní jednotky, u kterých hlavním předmětem činnosti není podnikání s tím, že:

- v průběhu účetního období byl používán denní kurz ČNB,
- aktiva a pasiva v cizí měně byly k rozvahovému dni přepočteny kurzem ČNB k tomuto dni,
- opravné položky nebyly vytvářeny.

3. Doplnující skutečnosti k údajům rozvahy a výkazu zisku a ztráty

- účetní jednotka vlastní cenné papíry a peněžní prostředky (viz výše),
- náklady a výnosy spojené s prodeji a nákupy cenných papírů jsou vedeny na účtech 553, resp. 653, prodej a nákup cenných papírů je prováděn na základě smluv (viz výše),
- účetní jednotka nemá splatné závazky pojistného na sociální zabezpečení a příspěvku na státní politiku zaměstnanosti, nemá splatné závazky veřejného zdravotního pojištění ani evidované nedoplatky u správce daně,
- finanční a jiné závazky, které by nebyly obsaženy v rozvaze, se nevyskytují
- členové správní rady a dozorčí rady nejsou za svou činnost odměňováni,
- se členy statutárních orgánů nebyly uzavřeny žádné obchodní smlouvy ani jim nebyly poskytnuty záruky či jiná plnění,

4. Dárci a podpořené projekty Nadace CERGE-EI

<i>Dárci:</i>	
The Boston Consulting Group	100 000,- Kč
Karel Janda	18 000,- Kč
Global Philantropic Trust	2 965 000,- Kč
Členové správní a dozorčí rady	56 261,- Kč
<i>Poskytnuté nadační příspěvky:</i>	
CERGE-EI Foundation (celkem 2 příspěvky)	1 822 950,- Kč
Univerzita Karlova CERGE (celkem 2 příspěvky)	1 281 000,- Kč

Všechny nadační příspěvky jsou popsány ve výroční zprávě.

5. Výběrové řízení r. 2016

Nadace v roce 2016 nevyhlašovala samostatné výběrové řízení.

6. Náklady související se správou

Správní náklady roku 2016 činily 635 496,- Kč.

Spotřebované nákupy	24 004,- Kč
Služby celkem	151 237,- Kč
Osobní náklady	395 195,- Kč
Ostatní náklady celkem	65 060,- Kč

7. Zaměstnanci a osobní náklady

Nadace CERGE-EI má jednoho zaměstnance ve funkci administrativní ředitelky nadace. Mzdové náklady činily: 294 000,-, ostatní sociální náklady: 99 960,-, zákonné pojištění odpovědnosti zaměstnavatele 1 235,- Kč.

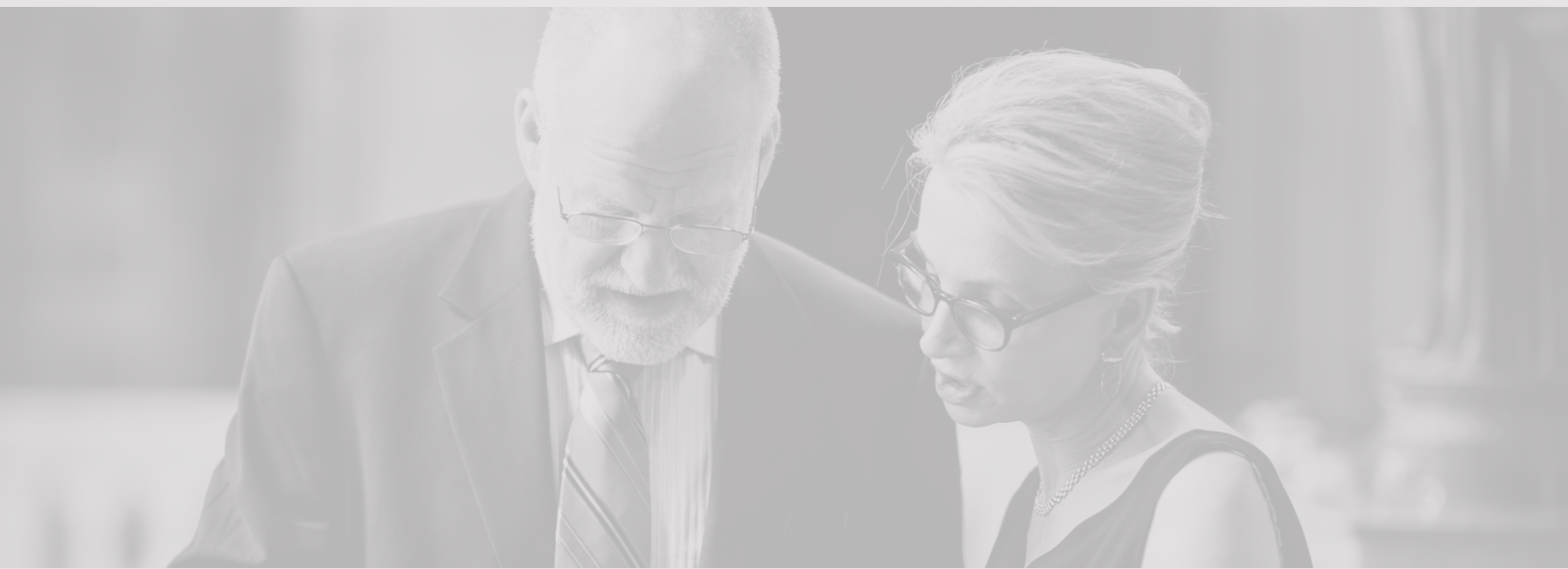
8. Další skutečnosti

- V období od rozvahového dne ke dni sestavení této účetní závěrky nedošlo k žádným významným skutečnostem.
- Nadace CERGE-EI má zaregistrovány 2 ochranné známky grafického loga s názvem CERGE-EI. Prvnímu návrhu na zaregistrování značky bylo vyhověno 5. 12. 2007, resp. 1. 8. 2012 v případě druhého návrhu. Ochranná známka byla poskytnuta dalším subjektům na základě licenčních smluv, a to konkrétně Karlově Univerzitě v Praze CERGE a Národohospodářskému ústavu AV ČR, v případě 2. registrace i CERGE-EI Foundation USA a CERGE-EI US.
- Odměna přijatá auditorem za povinný audit roční účetní závěrky roku 2016 a celkové odměně přijaté auditorem za jiné ověřovací služby, za daňové poradenství a jiné neauditorské služby činí 25 000 Kč bez DPH.

9. Výsledek hospodaření, daň z příjmů

- a) Výsledek hospodaření za účetní období, resp. ztráta za rok 2015 ve výši – 49 554,44 Kč byla uhrazena členy správní a dozorčí rady formou darů na kapitálové dovybavení Nadace.
- b) Výsledek hospodaření za účetní období 2016 byl ve výši + 258 861,- Kč. Daň z příjmů právnických osob za zdaňovací období 1. 1. 2016 až 31. 12. 2016 činila 0,- Kč. Daň z příjmů z výnosů z úroků na bankovním účtu činila 1 289,- Kč.

Výsledek hospodaření	258 861 Kč
Účetní výnosy	7 305 527 Kč
Účetní náklady	7 047 954 Kč
Upravený HV	257 572 Kč
Výnosy kt. nejsou předmětem daně (§18a odst. 1)	0 Kč
Obecně neuznatelné náklady	33 412 Kč
Výnosy osvobozené (§19, §19 b)	7 243 620 Kč
Výnosy které již byly zdaněny (§23/4/a)	6 785 Kč
Výnosy související s daňově neuznatelnými náklady (§23/4/e)	55 121 Kč
Daňově neuznatelné náklady (náklady na příjmy podle §18a odst. 1)	519 066 Kč
Daňově neuznatelné náklady z celkových nákladů	33 412 Kč
Daňově neuznatelné náklady (náklady na příjmy podle § 19 a §19b)	6 528 889 Kč
Základ daně	0 Kč





KONTAKTY

Adresa: **Nadace CERGE-EI**
Politických vězňů 7
110 00 Praha 1

Tel.: +420 224 005 143
+420 224 005 125

Fax: +420 224 005 185

E-mail: nadace@cerge-ei.cz

www: www.nadacecerge-ei.cz

Korespondenční adresa:

Nadace CERGE-EI
P.O. Box 882
Politických vězňů 7
111 21 Praha 1

Podpořenými projekty se snažíme:

- stimulovat a podporovat akademický ekonomický výzkum
- šířit výsledky výzkumu mezi odborníky po celém regionu i ve světě prostřednictvím seminářů, konferencí, pracovních podkladů a publikací
- podpořit a zkvalitnit výuku ekonomie na vysokých školách
- podpořit profesní růst talentovaných studentů a pedagogů v oblasti ekonomie na vysokých školách

Přehled nejvýznamnějších projektů podpořených v posledních 25 letech



10. Kongres Evropské ekonomické asociace (European Economic Association), který se konal v Paláci kultury v Praze v září roku 1995.



Grant Světové banky

Z grantu byly podpořeny 4 mezinárodní ekonomické konference s tematikou ekonomické transformace. Kritéria, která výběrová komise považovala za důležitá, zahrnovala významnost témat konference pro cílové země, pravděpodobnost, že konference přidá nové poznatky k předcházejícímu výzkumu v oblasti země v ekonomické transformaci, kvalitu sponzorských institucí, stupeň odborných znalostí, které organizující či garantující instituce v minulosti nashromáždily, skutečnost, zda je konference součástí širšího vzdělávacího či výzkumného projektu, zeměpisné rozmístění míst konání jednotlivých konferencí a výzkumné zaměření, strukturu a organizaci konferencí.

Podpořené konference

"Third Annual Conference „Welfare Costs of Tariffs, Quotas, Taxes, Subsidies, and Licensing“

(3. výroční konference „Sociální náklady tarifů, kvót, daní, subvencí a licencování“)

Kyjev, Ukrajina | 14. – 15. dubna 1999

"Labour Market Adjustment and Restructuring in Transition Economies" („Změna a restrukturalizace trhu práce v zemích v ekonomické transformaci“)

Sinaia, Rumunsko | 15. – 17. dubna 1999

"Tax Administration: Institution Building in Transition – Tax Evasion, Compliance Costs and Taxpayers' Rights" („Daňová správa: Budování institucí v transformaci – daňové úniky, náklady na přizpůsobení daňové legislativě a práva daňových poplatníků“)

Záhřeb, Chorvatsko | 3. – 5. června 1999

"Banking Reform in South-Eastern Transitional Countries" („Reforma bankovníctví v zemích Jihovýchodní Evropy procházejících ekonomickou transformací“)

Sofia, Bulharsko | 23. – 26. června 1999

Část grantu Světové banky byla použita i k dalšímu rozvoji „**Global Development Network**“ (Globální rozvojové sítě) zaměřené na sdílení výsledků výzkumu v oblastech spojených s transformovanými ekonomikami. Součástí byl krátkodobý fond tzv. Travel Fund, který pokryl konferenční výdaje na prezentace výsledků výzkumu studentů a vědeckých a akademických pracovníků ze zemí střední a východní Evropy a bývalého Sovětského svazu.



Nadace CERGE-EI díky **grantu od Bank Austria** podpořila mimo jiných i aktivity spojené s „Experimentální ekonomikou“ (Experimental Economics). Experimentální ekonomie jako zvláštní ekonomická metodologie je záležitostí relativně nedávné doby. V rámci ekonomie jde velmi pravděpodobně o nejrychleji se rozvíjející oblast a Nadace měla tu čest být u toho, když se začala tato metodologie používat na přelomu tisíciletí i u nás.



Za podpory Nadace se v roce 2006 uskutečnila **18. výroční konference European Association of Labour Economists (EALE)**. Tato odborná akademická konference byla první akcí tohoto druhu v zemi východní a střední Evropy.

Na konferenci byly prezentovány poslední vědecké poznatky teoretického a aplikovaného ekonomického výzkumu. Konference posloužila také jako významné setkání akademických pracovníků, vládních a nevládních odborníků na problematiku trhu práce.

Program Teaching Fellows

Nadaci CERGE-EI se ve spolupráci se sesterskou organizací CERGE-EI Foundation podařilo získat finanční prostředky určené pro absolventy, kteří se vrátili ze studií na západních univerzitách zpět do našeho regionu tzv. *Teaching Fellows*.

II

Program Teaching Fellows je cíleně zaměřen na rozšíření výuky moderní ekonomie na univerzitách střední a východní Evropy a bývalého Sovětského svazu. Podporuje absolventy, aby mohli dlouhodobě pozitivně působit na ekonomickou gramotnost, výuku a informovanost.

Program byl založen v roce 2007 a od té doby postupně rozšiřuje svůj vliv. Od založení se ho zúčastnilo již téměř 70 000 studentů ve více než 1 100 kurzech v 90 institucích v 25 zemích od Balkánu po Černé moře a střední Asii, například v Arménii, Ázerbájdžánu, České republice, Gruzii, Kyrgyzstánu, Maďarsku, Rusku, Slovensku, Ukrajině a Uzbekistánu.

Otevřená výběrová řízení určená pro instituce a jednotlivce z České republiky

Nadace CERGE-EI se v letech 1999 a 2001 zúčastnila výběrového řízení o prostředky z Nadačního investičního fondu. Díky výnosům ze získaných prostředků měla možnost podpořit od roku 2000 nespočet projektů.

Tematicky mohou podpořené aktivity obsáhnout libovolné téma ekonomického výzkumu a vzdělávání (mikro a makroekonomie, finanční a kapitálové trhy, ekonomie trhu práce, sociální politika, veřejné finance, ekonomie práva, Česká republika a EU atd.).

Výběr z podpořených projektů:

Asociace pro studium mezinárodních vztahů

seminář "Přínosy a náklady členství České republiky v Evropské unii"

Mendelova zemědělská a lesnická univerzita v Brně

vědecká konference „Firma a konkurenční prostředí 2004: Změny konkurenčního prostředí před vstupem do EU“

Vysoká škola ekonomická

seminář „Finanční gramotnost jako prevence předlužení občana“

Fakulta sociálních věd UK

projekt pro zdokonalení výuky: „Interaktivní výuka mikroekonomie: prezentace základních pojmů, konceptů a základy modelování mikroekonomické analýzy“

Česká společnost ekonomická

workshop „2008 FMA European Conference Doctoral Student Seminar“

Evropské hnutí v České republice

konference, panelové diskuse, semináře „Příčiny, důsledky a řešení hospodářské krize v podmínkách evropské a české ekonomiky“

Univerzita Palackého v Olomouci

program profesního vzdělávání „Příprava a zahájení dvousemestrálního kombinovaného studia Školský management s využitím e-learningu“

SPRIG

seminář „Informační ekonomika, základy ekonomie a eGovernment v kontextu informační vědy“

Masarykova univerzita

konference na počest Doc. Ing. Osvalda Vašíčka, CSc.

Vladimíra Šilhánková

vydání odborné monografie "Ekonomické a bezpečnostní dopady(sub)urbanizace"

Předmětem projektu bylo dokončení originálního výzkumu, který byl zaměřen na sledování ekonomických a bezpečnostních dopadů (sub)urbanizace na fungování našich obcí a měst.

Šlo o unikátní mezioborový výzkum, do kterého byli zapojeni studenti a pedagogové oboru Regionální rozvoj na Fakultě ekonomicko-správní Univerzity Pardubice, a který probíhal průběžně od roku 2009 a shromáždil řadu nových a dosud nedoložených poznatků o (často velmi negativních) ekonomických dopadech nového územního „developmentu“ a celkově (sub)urbanizačního procesu na fungování našich měst a obcí.

Cílem projektu bylo získané poznatky z výzkumu sumarizovat a vydat formou odborné monografie, čemuž se i stalo. Jak již bylo řečeno, do výzkumu byli zapojeni i studenti, kteří přinesli celou řadu zajímavých a neotřelých náhledů na danou problematiku.

Monografie byla určena odborné veřejnosti a studentům v oblasti veřejných financí, urbanistické ekonomie, environmentální ekonomie, regionálního rozvoje, urbanismu, veřejné správy apod.

ISEA

konference Prague Economic Meeting 2011

Filip Matějka

výzkumné stipendium

Vysoká škola technická a ekonomická v Českých Budějovicích

realizace přípravy předmětu: „Teorie firmy“ včetně jeho začlenění do stávajícího studijního programu

Fakulta sociálních věd Univerzity Karlovy

publikování ekonomického výzkumu „Czech Journal of Economics and Finance“

Podpora odborného ekonomického časopisu Czech Journal of Economics and Finance (dříve Finance a úvěr) vydávaného Fakultou sociálních věd Univerzity Karlovy v Praze ve spolupráci s Českou národní bankou a Ministerstvem financí ČR patří ke stálým mezi podporovanými projekty Nadace. Jde o nejstarší nepřetržitě vycházející odborné periodikum z oblasti ekonomických věd v České republice a Nadace si je vědoma jeho nezastupitelného místa na trhu. Podpora napomáhá nejen zachovat tento v České republice vycházející, úzce odborný vědecký časopis s pětadesátiletou tradicí, navíc jeden z mála impaktovaných, ale i zajistit publikaci v kvalitní angličtině a volně zpřístupnit tento produkt (i jako prezentaci české vědy) mezinárodní veřejnosti na internetu a prostřednictvím EBSCO a ProQuest.

Podpora CERGE-EI

Vedle podpory projektů v regionu střední a východní Evropy a institucí a jednotlivců v České republice je hlavní náplní a cílem Nadace CERGE-EI podporovat ekonomické vzdělávání, výzkum a další aktivity CERGE-EI, společného pracoviště Univerzity Karlovy a Akademie věd České republiky, se kterým je od počátku svého vzniku spjata.

IV

Mezi jinými podpořila:

- vzdělávací a výzkumnou činnost v oblasti ekonomie
- vzdělávání a výzkumnou činnost v oblasti ekonomie se zaměřením na problematiku energetiky
- konference, semináře, kulaté stoly, např. konferenci pořádanou CERGE-EI za účasti University of Pittsburgh a University of Berlin
- výzkumné semináře v akademických letech 2002/2003, 2003/2004, 2005/2006, semináře „Distinguished Speakers Series“
- publikace, např. Česká republika, Working Paper series
- knihovnu CERGE-EI, např. zakoupením knih či databáze OECD iLibrary
- studentská stipendia, např. financování stipendií studentů v doktorském programu CERGE-EI pod názvem „The Kellner Family Foundation Schollars“
- akademické mobility studentů, akademických pracovníků a výzkumníků CERGE-EI
- podpůrný a motivační program pro pokročilé doktorandské studenty
- „Alumni Program“
- nákup počítačů pro studentskou laboratoř
- financování jednoho profesorského místa v oblasti evropských ekonomických záležitostí a evropské integrace po dobu trvání jarního, letního a podzimního semestru v letech 2004–2006
- výzkumné a pedagogické aktivity prof. Andree Ortmana, zejména na výzkumném projektu: „Decision making: When deliberation? When routines? And how to get from the latter to the former?“
- výzkumné a pedagogické aktivity a financování profesorského místa mladého akademického pracovníka Fabia Michelucci, Ph.D.

Nadace CERGE-EI

Politických vězňů 7, 110 00 Praha 1

Telefon: +420 224 005 143, +420 224 005 125

Fax: +420 224 005 185

E-mail: nadace@cerge-ei.cz

www: www.nadacecerge-ei.cz