

VÝROČNÍ ZPRÁVA 2018

POSLÁNÍ NADACE



Posláním Nadace je všestranná podpora a rozvoj ekonomického vzdělávání, výuky a výzkumu.

Podpořenými projekty se snažíme

- stimulovat a podporovat akademický ekonomický výzkum,
- šířit výsledky výzkumu mezi odborníky po celém regionu i ve světě prostřednictvím seminářů, konferencí, pracovních podkladů a publikací,
- podpořit a zkvalitnit výuku ekonomie na vysokých školách,
- podpořit profesní růst talentovaných studentů a pedagogů v oblasti ekonomie na vysokých školách.

OBSAH

POSLÁNÍ NADACE

ÚVODNÍ SLOVO 2

ZÁKLADNÍ ÚDAJE 3

ROLE SPRÁVNÍ RADY 4

HISTORIE A CÍLE NADACE 5

VYUŽITÍ PROSTŘEDKŮ – TYPY PROJEKTŮ 6

CÍLE NADACE CERGE-EI V ROCE 2019 21

VÝROK AUDITORA 22

VÝKAZY – ROZVAHA, VÝKAZ ZISKU A ZTRÁT 24

PŘÍLOHA V ÚČETNÍ ZÁVĚRCE 29

KONTAKTY

Vážení přátelé Nadace CERGE-EI,

naše Nadace v minulém roce vstoupila do sedmadvacátého roku své činnosti a ve výroční zprávě, kterou právě držíte v rukou či čtete on-line, shrnujeme přehled všech hlavních aktivit a událostí, které se v uplynulém roce udály. Nastíníme také, co připravujeme pro rok letošní.

Ve spolupráci s CERGE-EI se konal již 4. ročník soutěže New Economic Talent, která je určena všem studentům bakalářského a magisterského studia včetně čerstvých absolventů, kteří se zajímají o současné ekonomické otázky a chtějí lépe pochopit procesy „utvářející svět“. Tři finalisté v červnu přijeli prezentovat své práce do Prahy a vítěz soutěže byl vyhlášen během výročního galavečera. Náš tým již připravuje letošní ročník, který bude současně i setkáním všech finalistů z let 2014–2018.

V rámci programu Teaching Fellows, spravovaným sesterskou organizací CERGE-EI Foundation USA, jsme díky nové části programu, tzv. *Teaching Development Program*, který se zaměřuje na zvyšování standardů ekonomického vzdělávání na vysokých školách, podpořili kromě jednotlivců i tři kurzy: v Petrohradě a v Jekatěrinburgu v Ruské federaci a v Shkoderu v Albánii. Více se o podpořených kurzech můžete dozvědět v sekci týkající se podpořených projektů. Nesmíme také zapomenout zmínit podporu každoročního kurzu konaného v Praze „2018 August Teaching Fellows Course“, který nabízí příjemcům workshopy a skupinové diskuse o moderní výuce ekonomie.

Jako každým rokem se v Praze konalo setkání členů správních rad naší Nadace a její americké sesterské organizace CERGE-EI Foundation USA, a to za účasti členů Výkonného a dozorčího výboru (ESC) CERGE-EI, a výroční galavečer, který Nadace využila k pozvání několika firemních dárců. Členové rad a pozvaní hosté tak měli možnost v neformální atmosféře pohovořit o naší práci, dosažených cílech a plánech do budoucna.

Na závěr bychom rádi vyjádřili velký dík členům správní rady, kteří již v novém funkčním období (2019–2023) nepokračují: Markusi Hermannovi, Millsi Kirinovi, Zdeňku Tůmovi a Krešimiru Žigicovi. Těšíme se na spolupráci s novými posilami panem Markem Morou, Michalem Kejakem, Kristinou Lenkovou a Davidem Vávrou. Dík patří také našim dárcům a příznivcům. Jejich štedrá pomoc nám v roce 2018 umožnila plnit vytyčené úkoly a pokračovat v našem poslání – podpoře ekonomického vzdělání a výzkumu.

Praha, duben 2019



Jiří Střelický
předseda správní rady do 2. 2. 2019



Martin Kálovec
předseda správní rady od 2. 2. 2019

ZÁKLADNÍ ÚDAJE

Statutární orgány

SPRÁVNÍ RADA NADACE

Jiří Střelický
ČSOB Pojišťovna

Krešimir Žigić (místopředseda)
CERGE-EI

Markus Heinrich Hermann
Marom

Karel Janeček
RSJ

Martin Kálovec
The Boston Consulting Group

Olga Lamačková
E & Y

Mills Kirin
Advokát (CEE/EU)
Barrister & Solicitor (Austrálie)

Zdeněk Tůma
KPMG

DOZORČÍ RADA NADACE

Libor Němeček
AGROFERT

Dávid Hajmán (předseda)
ČEZ

Romana Křížová
TradeandFinance.eu

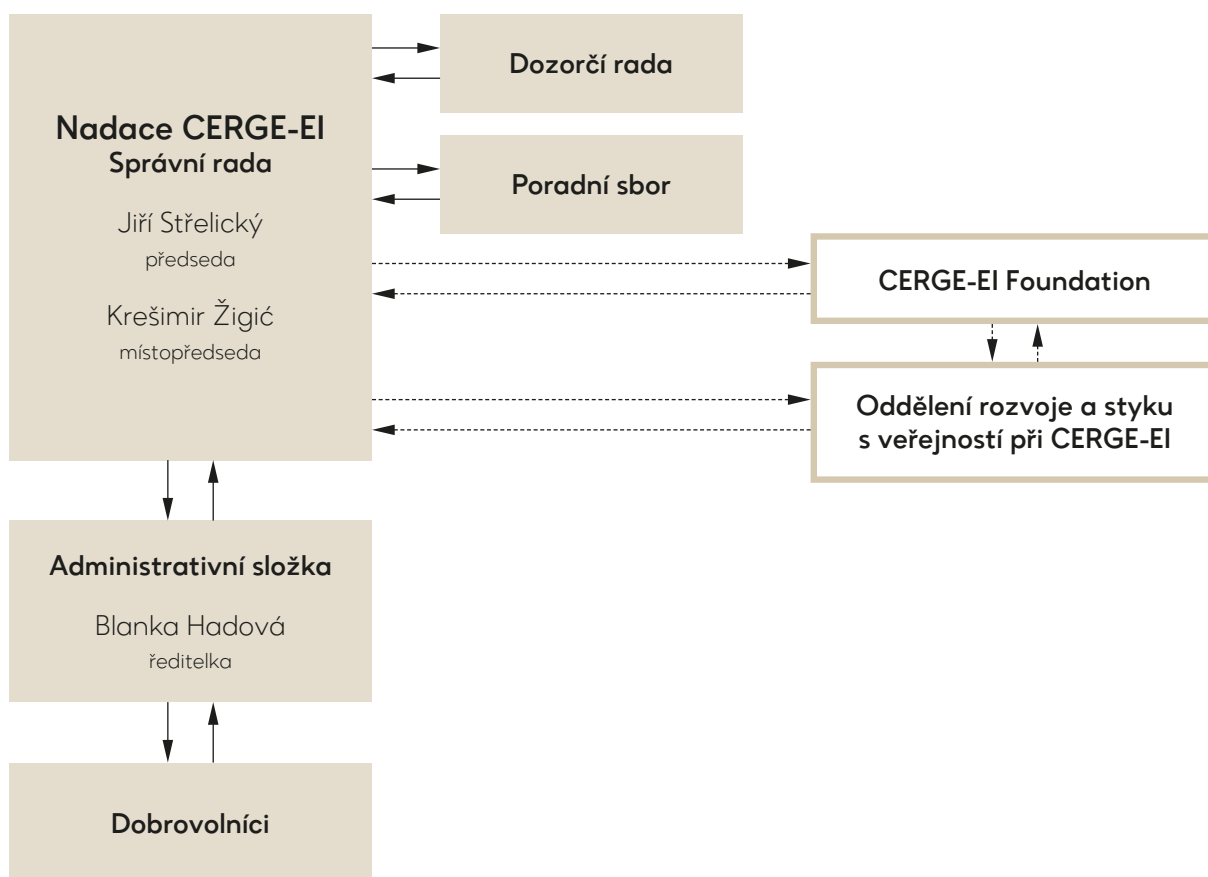
PATRON NADACE

Josef Zieleniec
New York University of Prague

ROLE SPRÁVNÍ RADY

Správní rada Nadace hraje důležitou roli v získávání finančních zdrojů. Spolupracuje s oddělením pro rozvoj a styk s veřejností CERGE-EI a se správní radou sesterské organizace CERGE-EI Foundation USA. Díky vzájemné spolupráci jsou aktivity těchto tří institucí mnohem efektivnější. Správní rady obou nadací pořádají každoročně společné zasedání, během něhož koordinují svou strategii a stanovují cíle k získávání finančních zdrojů pro nadcházející období.

Administrativní struktura Nadace CERGE-EI



HISTORIE A CÍLE NADACE



Nadace CERGE-EI byla založena v roce 1991 s cílem podporovat ekonomické vzdělávání, výzkum a další aktivity CERGE-EI, společného pracoviště Univerzity Karlovy a Akademie věd České republiky, se kterým je od počátku svého vzniku spjata.

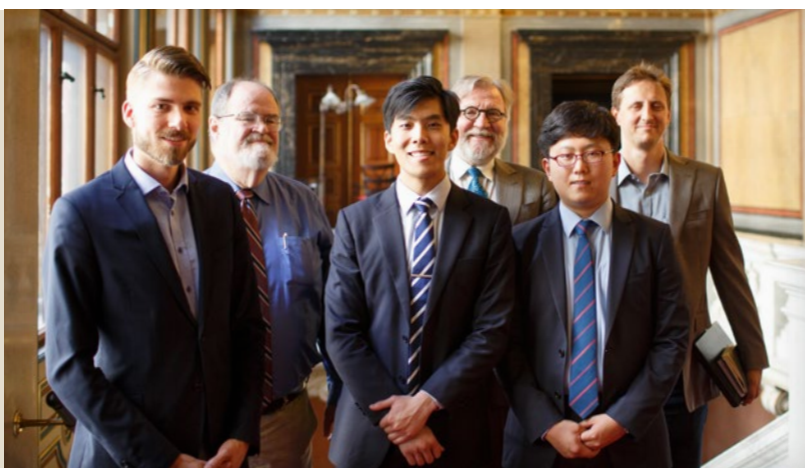
Koncem 90. let minulého století její působení přerostlo původní záměr zakladatelů Josefa Zieleniece a Heleny Bambasové a Nadace rozšířila své působení na podporu projektů nejen v celé České republice, ale i ve střední a východní Evropě.

V současné době tak Nadace soustředí své síly nejen na získávání prostředků pro CERGE-EI, ale i na projekty rozdělované na základě otevřených výběrových řízení určených pro instituce a jednotlivce z České republiky.

VYUŽITÍ PROSTŘEDKŮ – TYPY PROJEKTŮ

Studentská soutěž New Economic Talent

Studentská soutěž je mezinárodní, dvoukolová a probíhá v anglickém jazyce. Do prvního kola zasílají účastníci své písemné práce na libovolné ekonomické téma. Druhého kola, které se koná na půdě CERGE-EI v Praze, se zúčastní jen vybraní finalisté, kteří své práce prezentují před odbornou porotou.



Soutěž byla organizována Nadací CERGE-EI a CERGE-EI.

Soutěž byla otevřena všem zájemcům bakalářských a magisterských oborů a i čerstvým absolventům (do jednoho roku od ukončení studia)¹, kteří mají zájem porozumět současným ekonomickým problémům a chtějí lépe pochopit procesy „utvářející svět.“

Účelem soutěže bylo motivovat a podpořit studenty v jejich výzkumu.

Z prací byli vybráni tři finalisté. Přednost byla dána pracím, které na základě originality, substance, analytických schopností a jasnosti jazyka prezentovaly originální nápady a nebyly čistě popisné povahy. Všichni finalisté přijeli osobně do Prahy a své práce dne 1. června prezentovali před odbornou komisí. Členové komise Gerard Roland (University of California – Berkeley), Randall Filer (Hunter College a Graduate Center ze City University of New York) a Filip Matějka (CERGE-EI) finalistům poskytli zpětnou vazbu a doporučení pro jejich budoucí výzkum.

Vítězem loňského ročníku se stal Sitong Ding z London School of Economics s prací s názvem „*Bounded Rationality in Rules of Price Adjustment and the Phillips Curve*“.

Sdílené 2. místo obdržel Sebastian Beug z Humboldt University of Berlin s prací s názvem „*Federal Governments and the German Economy – An Empiric Exploration*“ a Kyung Woong Koh z Yonsei University s prací s názvem „*Snowballs and Dominoes: Towards a General Theory of Democratization Waves*“.

Poděkování patří všem účastníkům, kteří se 4. ročníku soutěže zúčastnili. Náš tým již připravuje další, výroční ročník, včetně setkání všech finalistů od roku 2014. Doufáme, že 5. ročník a setkání finalistů budou tak mimořádné jako ročníky předešlé.

¹ Studentům CERGE-EI není soutěž určena.

Rozhovory s finalisty 4. ročníku soutěže NET

From Day One, I Considered My Thesis Rather a Research Project

August 22, 2018

Third New Economic Talent competition interview is here: meet Sebastian Beug (Humboldt University of Berlin), who was awarded a second place (jointly with Kyung Woong Koh from the Yonsei University) for his paper *"Federal Governments and the German Economy – An Empiric Exploration"*.

■ **On a personal level, what drives you to study Economics?**

In Economics, the ways of thinking are highly structured. Though originally a social science, it involves tools from natural sciences. When I enrolled at university, Economics was my minor and History my major. I changed my plans because Economics challenged me more in the ways it is taught and applied. Theory and additionally empiric shape the structures of the Economic way of thinking.

Economic reasoning skills are valuable tools in other fields. For almost seven years, I have pursued a career as a journalist, mostly part-time, through freelance work and internships. I have to admit that my background in Economics, which also involves quantitative methods, is a rare qualification in the media industry and thus is considered an advantage.

■ **Who has inspired you most during your studies?**

I thank my thesis advisor, Prof. Jochen Kluge, an expert on labor markets and empirical and econometrical methods, for pointing out that good research always involves both theory and empirics. Methods used in causal analysis and experiments – natural or constructed – allow economists to verify or dismiss conjectures. And some investigations, for example on job market policies, can literally bring Economists down to earth where their advice affects people.

At Humboldt University, Prof. Michael Burda is also doing inspiring work in the fields of Economic Growth and Economic Integration, and Prof. Nikolaus Wolf in the field of Economic History.

■ **What is the most important key to choosing the right topic for a thesis?**

Of course, it should be a topic from a field you have an interest in, say Political Economy. Generally speaking, a thesis has one aim: to prove your ability to work scientifically after graduation. This involves identifying a niche ("Did anybody ever investigate partisan theory in post-war Germany in detail?") and formulating a research question. From day one, I considered my thesis rather as a research project than a thesis. This kept me motivated.

■ **Is there any skill that you find very useful for your economic research, but which you learned outside of the field?**

Formulas can get messy, and so can paragraphs and sentences. If you are doing Economic research, you want others to read it. At university, writing is an often-neglected skill. My work as a journalist helped me to improve my skills. As English is not my native language, a journalism class abroad at New York University brought me a leap forward. Clear and concise writing can be trained – almost like calculus.

■ **What are you looking forward to most in the near future?**

I have at least a year until I start a full-time position and I am thankful that I can pursue a path in graduate studies in Economics at Humboldt University while working in a fast-paced environment.

Thank you, Sebastian, for your time. We wish you all the best for all your future projects!

What Remains to Be Answered in Political Economy?

July 20, 2018

Read our next interview with the he New Economic Talent competition finalist: this time Kyung Woong Koh (Yonsei University), who was awarded a second place (jointly with Sebastian Beug from the Humboldt University of Berlin) for his paper “*Snowballs and Dominoes: Towards a General Theory of Democratization Waves*”.

■ Personally, what drives you to study economics?

I was an undergraduate economics student at Yonsei University, but I wasn't that serious about pursuing a career in academia. Later, I was writing a paper on social movements and income inequality for an upcoming conference, and I came across an interesting book by Professors Daron Acemoglu and James A. Robinson, *Economic Origins of Dictatorship and Democracy*. They explain revolutions and coup d'états, some of the most complicated social movements that change the histories of entire countries and continents, into a simple game-theoretical model with income inequality as the main variable of analysis. It was electrifying. Part of the power of economics is that we can have quantitative explanations of some of the most complex economic and sociopolitical phenomena. That solidified my will to study economics, and in particular political economy.

As for political economy, I would say that work remains to be done on incorporating political transitions or other major reforms or “shocks” into standard macroeconomic models. Such an endeavor remains both an intellectual challenge in economic forecasting and a real concern for the future of many people in many countries. I wish to be able to shed light on these matters, and that drove and still drives me to study economics.

■ Who has inspired you the most during your studies?

Continuing from the previous question, I was much inspired by Professor Daron Acemoglu's work on political transitions in my earlier working papers concerning economic factors of the democratization process. His well-known ability to take on heavy workloads inspired me to take on such a heavily research-oriented agenda even as a student. He is also very polite and helpful in his concise emails, which is always a great inspiration to any beginning student in economics.

Having said that, I also look at the economic effects of political forces not just in dictatorships, but in democracies as well. As a result, I became very interested in political business cycles as well. Prominent researchers in these areas, such as Professors William Nordhaus and Alberto Alesina, also have had a huge effect on my research.

■ What is the most important thing about choosing the right topic for a thesis?

I would say a strong interest in any field really helps in choosing the right topic. Let me explain why. A thesis is something that the graduating student will spend a long time writing. More importantly, I find that a large part of economics research (or indeed, all original research) comes from looking at how a certain question has already been answered, and what remains to be answered. Either way, searching for a thesis topic requires a lot of reading the previous literature.

My senior thesis, “*Snowballs and Dominoes: Towards a General Theory of Democratization Waves*”, was inspired by discussions at the 2016 IPSA World Congress. I had previously heard about the concept of democratization waves, the idea that sociopolitical movements towards democratization occur in close succession across multiple countries (the Eastern European revolutions of 1989 and the Arab Spring in the early 2010s being the most prominent examples). I think it required me to read many of the conference papers and at least five different books on democratization waves before I realized that all of these articles and books were missing a theoretical explanation for democratization waves.

There were plenty of historical explanations for why the 1970s and 1980s saw many democratizations, such as Mikhail Gorbachev's perestroika or the Tiananmen Square protests. But they didn't explain why, in general, one democratization would lead to another in the next country, and so on (hence the attempt “towards a general theory”). I thought I could perhaps fill in that vacuum in the literature. So I wrote.

■ Is there any skill that you find very useful for your economic research, but which you learned completely elsewhere (in a different field)?

Of course, there are all the usual skills such as mathematical understanding and computer programming that are supposed to be in every serious economist's toolkit. Additionally, every economist talks about the importance of empirical research nowadays, using econometric methods to test theories. That being said, empirical research is ultimately fueled by data, so I am somewhat surprised by the lack of emphasis on looking at how data is made in economics education.

I think coding, as the term is used in the wider social sciences, is going to become extremely important in future economics research and education. Coding here refers to the process of transforming quantitative and qualitative data, usually into

formats easily usable for econometric analysis, like panel data. This is especially true in political economy, a field in which I have great personal interest. If I am to measure, say, social unrest in a particular political regime, I need to find a way to quantify media reports of protests or the number of Twitter posts against a certain government regime. I need to be able to create, in effect, panel data for analyzing such phenomena. But that requires some serious thought on how to quantify such data in the first place. It also requires serious thought on the part of the data user, and I go through this process every time I have to do research using data that quantify the level or extent of democracy in a certain regime (What is democracy? How do we recognize it when we see it?).

Now, analyzing and interpreting such phenomena is something that historians and political scientists have been doing for centuries. For sure, many of them are not as quantitative as economists, who tend to use that fact to argue for the superiority of economics over other social sciences (although even this is changing nowadays). I used to think this way too. Then I worked as a teaching and research assistant for a history professor for one year. I now know that academics in history and political science are very concerned about the processes in which historical data are produced as much as economists are. It's just not as numerical as in economics, but there is an insight that gets lost in the sparse conversations between the disciplines.

■ **What are you looking forward to the most in the near future?**

I am obviously looking forward to the 2018-19 PhD admission process, which will determine which PhD program I will study

on. But joking aside, I am also looking into future elections in democracies, both free and partially free (to use the Freedom House terminology). Recent studies in political economy, both theoretical and empirical, would look at economic inequality as a major factor. Of course, political economy can only arise from differences in economic interests, of which economic inequality is a huge factor. We as economists and students of economics are always concerned about populist forces. So how do we prevent populism from tearing apart democratic checks and balances? How do politicians redress valid concerns of economic inequality and unemployment? I believe one responsibility of political economists is to answer how we can reform and design political systems that can devise and promote better economic policies.

I am also looking into news on North Korea. One of the key goals of any South (and I dare to say, North) Korean government, since the end of the Korean War in 1953, has been the reunification of the two Koreas. Now, the military option is definitely infeasible at South Korea's current level of economic development, which is why the diplomatic and economic approach to raising North Korean living standards to South Korean ones is crucial. If there is ever going to be a reunion of the two countries, we do not want it to fall apart again due to redistributive pressures, economic uncertainty, and the resulting discontent from both Koreas. That's why (as of July 2018) the recent détente and thawing of relations between South and North Korea becomes important in determining which initial conditions we will be given towards the reunification process.

Thank you, Kyung Woong, for your time. We wish you all the best for all your future projects!

Studying Economics for the Joy of Understanding

June 28, 2018

Final round of the New Economic Talent competition, which CERGE-EI organized for the fourth time, took place on June 1. All three finalists presented excellent papers, and we had the pleasure to get them know better during the events that followed.

Read our interview with Sitong Ding (London School of Economics), who won the first place for his paper "*Bounded Rationality in Rules of Price Adjustment and the Phillips Curve*".

■ **What is the best thing about studying economics, for you?**

The best thing about studying economics is how vibrant it is in terms of both its multi-disciplinary nature and the art of practicing it in policy.

Few subjects I know explain history or make predictions for the future through the lens of mathematics, which, through certain simplified models (or equations), has the ability to illuminate so many powerful insights that relate to the role and behaviour of firms, governments, financial intermediaries and central banks. As economics is ultimately a study of human behaviour under certain (e.g. budget) constraints, there is often a role for psychology as well, which, for a long time, has made an impact on, for example, the study of the formation of expectations in macroeconomics.

In reality, most things are caused by many coinciding forces and it may often be difficult to truly disentangle the true cause and effect and so this 'identification problem' in practicing economics always keeps it interesting. In practice,

New Economic Talent

the economist often has to make a judgment on how to act, based on a limited information set (which includes the conclusions of certain models). Here, any student of economics would realize that no one model is truly the be-all and end-all for policy decisions, and having to make a policy decision under uncertainty involving severe consequences is sometimes more an art than just logical science. You have all this packaged into a single subject called economics!

■ Who has inspired you the most during your studies?

The person who inspired me the most is A.W. Phillips Professor Ricardo Reis, who was my thesis advisor and who taught me intermediate macroeconomics. He was the one who inspired me, in his own ways profound, providing a benchmark of an economist that I will always strive towards. (He even taught me economics that hasn't made it into any textbooks!) This experience of learning from him directly will always be my anchor.

■ If you hadn't chosen economics, what would you most likely be doing?

I think this is the question that I struggled with the most because it is hard to imagine how my life would be without economics. In fact, the 2008 financial crisis was my equivalent of Milton Friedman's experience with the Great Depression, which led him to pursue economics rather than be an actuary. For me, rather than be an actuary, the alternative would most likely be a pilot. When I was younger, I had a replica of a Boeing 747-400 aircraft as my favourite toy, and I still find this the most beautiful plane there is in the industry, even though more and more of them have been retired from service.

■ Do you think that creative thinking is something that needs to be cared for (or trained)?

I think creative thinking is something that one ought to nurture, which broadly requires having a level of conscientiousness and open-mindedness that enables one to connect the dots between seemingly unconnected events or causal chains. This is then particularly important for ground-breaking research, when one idea becomes extended to another idea (or model) in a way that has not been done before. These things do not just come to one's mind without practicing creative thinking – or asking creative questions.

■ You are studying at the London School of Economics, and were recently awarded a prize in Washington. So far, you have met a number of top economists. Did you spot any feature they have in common, besides their passion for economics?

I fondly recall being in the queue during my first year at the LSE to meet Ben Bernanke when he was on campus to deliver a public lecture on his memoir *The Courage to Act*.

There was I, a fresh undergraduate who had long read about such central bankers, marvelling at this opportunity to listen to Bernanke speak in person on the decisions that he had to make as the then-chairman of the Fed. In the three years at the LSE that followed, I was able to meet many others in the academic community that were equally well-known by the profession, such as Bob Shiller, Richard Thaler, Raghuram Rajan, Mark Carney, Kenneth Rogoff, etc.

Besides their passion for economics, these economists are also humble in what they know and are more evidence-based. One example here is Sir Charles Bean, who always filled his monetary economics lectures with his own personal experiences while he was at the Bank of England's MPC. He is one of the many whom I have met, who does not just believe in models completely but also reconciles with what he observes in practice.

Many of these economists, including my own adviser Ricardo Reis, have published widely in many of the top journals and they all have a decent standing in the profession. Yet, they are deeply aware and acknowledge the things that they might have less conviction in, including the theories and models that don't quite reconcile with evidence and data. This seems to be the common similarity to all of them.

But again, it's no surprise that this is likely to be the hallmark of an outstanding economist because the nature of economics itself seldom yields a unique and static answer to most questions. Equivalently, one may also say that they have a *conviction* towards economics. Here, I am reminded of a line in Paul Krugman's article *Incidents from my career*, which brings out another flavour of my attempt to this question: "...we all want power, we all want success, but the ultimate reward is the simple joy of understanding."

■ What are you looking forward to the most in the near future?

At the moment, I am graduating as an undergraduate from the LSE, and will be joining an investment bank to gain experience with their macroeconomics research team in Singapore. I can't wait to reconcile the best of both academic economics and sell-side economics research! It is my belief that my experience writing a paper, together with the many models that I've learned, provide me with the grounding to think about things that we may observe in the real world, such as financial market developments and the behaviour of central banks. In the near future, I hope to spend more time studying and tinkering with data, applying them and using them together with academic models to sieve out the underlying narrative. In other words, I am most looking forward to becoming an economist!

Thank you, Sitong, for your time. We wish you all the best for all your future projects!

Podpora projektů CERGE-EI

Využití finančních prostředků, které Nadace získává přímo pro projekty CERGE-EI, je většinou konkrétně specifikováno samotnými dárci v darovací smlouvě. Oslovení dárci se mohou sami rozhodnout, k jakým účelům mohou být darované prostředky využity. Mezi nejčastější formy podpory patří především:

- studentská stipendia,
- studentské zahraniční pobyty,
- podpora profesorů,
- podpora Knihovny CERGE-EI Jana Kmenty,
- aktivity typu publikační činnosti (např. „Working Papers“, „Discussion Papers“).



Historie CERGE-EI

Centrum pro ekonomický výzkum a doktorské studium Univerzity Karlovy (Center for Economic Research and Graduate Education of Charles University, CERGE) bylo založeno v roce 1991 jako poskytovatel doktorského studijního programu amerického typu v oboru ekonomie, jehož absolventi získávají titul Ph.D. Národohospodářský ústav Akademie věd České republiky, v. v. i. (Economics Institute, EI) byl založen v roce 1992 se záměrem vytvořit v České republice středisko moderního ekonomického výzkumu. CERGE a NHÚ si uvědomovaly vzájemně se překrývající cíle a zájmy, a proto spolupracovaly od okamžiku vzniku druhé organizace. Roku 1993 podepsaly obě instituce smlouvu o spolupráci pokrývající takové oblasti jako např. společné výzkumné programy, publikování, knižní sbírky atd. Roku 1999 byla tato smlouva dále prohloubena a CERGE-EI nyní existuje jako společné pracoviště Univerzity Karlovy a Akademie věd České republiky. V souladu s touto smlouvou má také CERGE-EI jediného ředitele. Od 1. ledna 2019 jím je Sergey Slobodyan, Ph.D.

Vzájemně propojené aktivity CERGE-EI vytvořily prostředí, v němž výuka a výzkum probíhají společně. CERGE-EI se dle instituce SSRN² například řadí mezi nejlepší 3% výzkumné instituce. Důkazem kvalitního vzdělávání je fakt, že kromě akreditace Ministerstva školství České republiky získal doktorský studijní program v roce 2005 tzv. permanent charter i v USA. Společné uznání doktorského (Ph.D.) programu v České republice i v USA bylo v naší zemi i v celé střední a východní Evropě průlomovým úspěchem a důkazem kvality výzkumného a vzdělávacího programu CERGE-EI, který odpovídá náročným požadavkům USA na tento typ vzdělání.

CERGE-EI a naplnění cílů

Instituce typu CERGE-EI, která se poměřuje nejen s českým, ale i se světovým standardem, je ve srovnání s ostatními domácími institucemi finančně mnohem náročnější, a proto byly na její podporu založeny Nadace CERGE-EI (v roce 1991) a o dva roky později také CERGE-EI Foundation USA.

² SSRN – Social Science Research Network, <http://www.ssrn.com>



Typy podpory

Podpora studentů CERGE-EI

CERGE-EI nabízí špičkové ekonomické vzdělání, a proto je školné poměrně vysoké. Část školného je hrazena z finančních zdrojů české vlády a zbývající část školného všem studentům hradí CERGE-EI, které jim navíc poskytuje měsíční stipendium na bydlení a stravu. Tím je schopným studentům umožněno studovat doktorský program bez ohledu na jejich finanční situaci a současně je zajištěno, že tito studenti nebudou končit studium s dluhy svazujícími je do budoucna. Studenti tak mají mimo jiné možnost přijmout po ukončení studia zaměstnání ve vládě či školství, kde jsou historicky nižší platy.

Studentské pobyty

V průběhu svého doktorského studia chtějí někteří studenti z důvodu přístupu k uznávaným odborníkům nebo využití specializovaných knihoven absolvovat část studií a výzkumné práce na jiné univerzitě. Nadace se snaží na tyto pobyty získávat finanční prostředky ve formě grantů.

Hostující profesori

Během let profesorský sbor významně zvýšil svou profesionální hodnotu: od poloviny poslední dekády CERGE-EI pravidelně publikuje v TOP-5 nejlepších světových ekonomických časopisech; dva členové jeho profesorského sboru jsou držiteli nejprestižnějšího evropského výzkumného grantu ERC (European Research Council). Jedním z prostředků umožňujících dosáhnout těchto úspěchů byly, a stále jsou, i pobyty hostujících špičkových profesorů a výzkumníků z předních zahraničních univerzit a výzkumných pracovišť, ze kterých mají užitek také studenti pracující na svých dizertačních pracích. K tomuto účelu má CERGE-EI stálý program, v rámci kterého hostující profesori přijíždějí do Prahy a pracují s profesorským sborem a studenty. Aby však takovéto posty byly pro hostující profesory zajímavé, musí být platy na odpovídající světové úrovni. Nadace se proto snaží získávat na tyto pobyty finanční prostředky ve formě grantů.

Místní profesorský sbor

Podobně jako je zapotřebí finanční podpory k ohodnocení hostujících profesorů, musí být řádně platově ohodnoceni i místní talentovaní ekonomové. Granty ve formě výzkumných bonusů jsou často používány jako odměna k příjmům profesorského sboru. Velice oblíbené mezi dárci jsou tzv. firemní profesury, tj. profesury nesoucí jméno společnosti. Nadace oslovuje dárcce jak v České republice, tak i v zahraničí, aby poskytli potřebné finanční prostředky k odměňování jak hostujících profesorů, tak místního profesorského sboru.

Knihovna CERGE-EI Jana Kmenty

Knihovna CERGE-EI Jana Kmenty patří bezesporu k nejlepším knihovnám svého druhu v regionu střední a východní Evropy. Poskytuje služby nejen členům CERGE-EI, ale také odborné veřejnosti. Fond knihovny je budován se zřetelem na potřeby výzkumu a výuky na CERGE-EI a zahrnuje přes 100 000 svazků monografií, časopisů, šedé literatury, statistických a archivních dokumentů z oblasti mikroekonomie, makroekonomie, ekonometrie, finanční ekonomie a bankovníctví, transformační ekonomie a mnoha dalších oborů. Knihovna také zajišťuje přístup k široké škále elektronických časopisů a databází, např. JSTOR, ScienceDirect, EBSCOhost, ProQuest, EconLit a Web of Science.

Díky finančním darům se daří nejen aktualizovat a rozšiřovat stávající sbírku, ale též zajistit nadstandardní služby pro širokou veřejnost. Dary umožňují např. koupit knih, předplatného periodik a přístupů do internetových databází zabývajících se všemi oblastmi ekonomie. Je důležité zmínit, že všechny tituly jsou dostupné široké veřejnosti. Knihovna má v současnosti několik tisíc registrovaných uživatelů – domovských studentů a výzkumníků CERGE-EI, studentů z ostatních vysokých škol a odborné i laické veřejnosti.

Více informací o dění a současných projektech CERGE-EI lze nalézt na adrese www.cerge-ei.cz

Podpora získaná v roce 2018

V minulém roce jsme získali následující finanční dary:

■ Podpora profesorského místa

The Boston Consulting Group

Finanční dar (100 000 Kč) byl určen na pokrytí výzkumných a pedagogických aktivit mladého akademického pracovníka CERGE-EI Fabia Michelucciho v průběhu roku 2018 a 5 % na náklady spojené s administrativou nadace.

■ Projekt Alumni

Finanční dary absolventů CERGE-EI

Příspěvky fyzických osob byly tentokrát určené na všeobecnou podporu ekonomického vzdělávání a výzkumu (Karel Janda, 18 000 Kč)

a na podporu nadaným studentům hlásících se na magisterský obor Aplikovaná ekonomie na CERGE-EI (Michal Kaszás, 21 000 Kč, J. G. 20 000 Kč).

Magisterský program Aplikovaná ekonomie (MA in Applied Economics) je jednoletý intenzivní studijní program, po jehož úspěšném zakončení získávají absolventi titul Master of Arts (M.A.) in Applied Economics. Stejně jako v případě doktorského studijního programu se i na tento program vztahuje tzv. „absolute charter of Educational Department“ státu New York v USA, který opravňuje CERGE-EI udělovat americký magisterský titul M.A.³

³ Text přejatý z <https://www.cerge-ei.cz/masters-in-applied-economics>

Správní rada na svém listopadovém zasedání rozhodla podpořit následující aktivity/projekty z hospodářského výsledku roku 2017:



■ **European Association of Labour Economists Conference (EALE) 2022**

Správní rada se rozhodla podpořit konferenci EALE, která se bude konat v Praze v roce 2022, příspěvkem ve výši 500 tis. Kč. Podobně jako podpořila konferenci EALE v roce 2006, bude tak činit postupně, a dovolí-li to finanční situace, každoročně do fondu k tomu zřízenému uloží 100–150 tis. Kč od dárců či z hospodářského výsledku. Z hospodářského výsledku r. 2017 alokovala první částku ve výši 150 tis. Kč.



■ Soutěž New Economic Talent a setkání bývalých finalistů soutěží NET z let 2014–2018

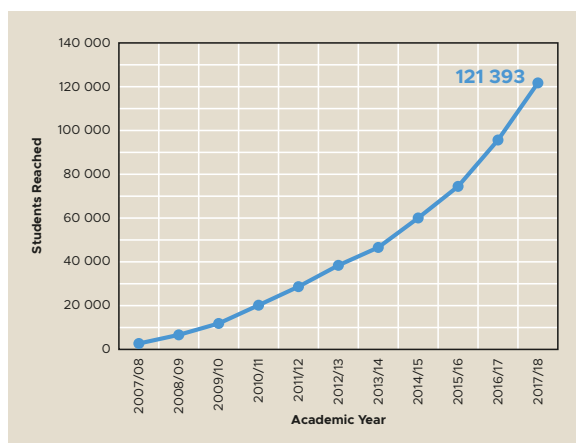
■ Výroční galavečer „Gala 2019“

Očekávané dary v roce 2019:

■ Podpora Programu Teaching Fellows

2. splátka daru na období 2018–2020
od Global Philanthropic Trust

Program Teaching Fellows byl založen před dvanácti lety a od té doby neustále rozšiřuje svůj vliv. Od založení se ho zúčastnilo již 121 393 studentů ve více než 2 198 kurzech ve 162 institucích v 25 zemích⁴ od Balkánu po Černé moře a střední Asii, například v Arménii, Ázerbájdžánu, České republice, Gruzii, Kyrgyzstánu, Maďarsku, Rusku, Slovensku, Ukrajině a Uzbekistánu. Program je cíleně zaměřen na rozšíření výuky moderní ekonomie na univerzitách střední a východní Evropy a zemí bývalého Sovětského svazu.



Kdo jsou Teaching Fellows?

Program podporuje absolventy, kteří se vrátili ze studií na západních univerzitách zpět do našeho regionu, aby zde mohli dlouhodobě pozitivně působit na ekonomickou gramotnost, výuku a informovanost.

Proč je podpora absolventů tak důležitá?

Ekonomické vzdělávání je bohužel stále jednou z nejméně reformovaných oblastí v regionu střední a východní Evropy a v zemích bývalého Sovětského svazu. Mladí lidé jsou tak ochuzeni o kvalitní vzdělání, které by jim pomohlo lépe pochopit problémy, kterému může čelit nebo již čelí jejich společnost. To následně ztěžuje a brání větší otevřenosti, růstu a prosperitě v této části světa.

Teaching Fellows přinášejí závan čerstvého vzduchu do učeben, využívají moderní techniku, a i díky ní studenti snadněji chápou ekonomické procesy. Stavějí tak základ, ze kterého pomalu roste změna.

Pro získání stipendia z Programu Teaching Fellows je důležité i nadšení pro vzdělávání budoucích generací.



■ Podpora ekonomického vzdělávání, výuky a výzkumu

ČSOB Pojišťovna

Finanční dar je určen k všeobecné podpoře ekonomického vzdělávání, výuky a výzkumu na CERGE-EI v letošním roce.

Nadace CERGE-EI by tímto chtěla poděkovat všem partnerům a dárcům, bez jejichž štědré podpory by četné úspěchy a výsledky Nadace CERGE-EI dosažené v minulém roce nebyly možné.

⁴ Data k 1. dubnu 2019

Nahlédnutí „sneak peek“ do podpořeného projektu NADACE

Letos jsme pro čtenáře opět vybrali nadační příspěvek určený na podporu ekonomického vzdělávání, výuky a výzkumu v rámci programu Teaching Fellows. V minulých letech jsme se zaměřili na podporu mladých absolventů v České republice i mimo ni, letos bychom vás chtěli seznámit s novou částí programu tzv. *Teaching Development Program*, který se zaměřuje na zvyšování standardů ekonomického vzdělávání na vysokých školách.

Více než 20 % grantu na léta 2018–2020 nám umožňuje nabídnout vzdělávací kurzy s cílem zvýšit standardy ekonomického vzdělávání přímo na fakultách vysokých škol. Koncept je velice podobný letním kurzům, kdy se do Prahy sjíždějí noví příjemci programu Teaching Fellows. Liší se pouze v tom, že zásluhou *Teaching Development Programu* je možné poskytnout kurzy přímo na půdě univerzit.

Kurzu *Teaching Principles and Practices course (Principy výuky a praxe)* se musí zúčastnit všichni noví učitelé, než začnou vyučovat pod naší záštitou. Kurz je koncipován jako série seminářů a workshopů založených na současné literatuře používané při výuce ekonomie na západních univerzitách. Workshopy plní funkci jakési platformy pro účastníky, aby mohli mezi sebou diskutovat o tom, jak využít získané poznatky při vlastní výuce a jak mohou systematicky docílit zvyšování standardu jejich přednášek a kurzů.



Účastníkům je poskytnuto nespočet příležitostí k aplikaci nových přístupů a strategií v praktické části kurzu, nezastupitelnou a velice důležitou součástí jsou diskuse s kolegy a s kvalifikovanými zkušenými mentory.

Každý kurz je speciálně přizpůsoben, tedy takzvaně „ušit na míru“, bere v úvahu důležité faktory jako je kultura vzdělávání a standardy instituce a regionu, úroveň zkušeností profesorského sboru, struktura studentů, typ a struktura vyučovaných předmětů. Primárním cílem programu je podpora nastartovaných inovací odrážejících se ve výuce a celkové zlepšení výuky na regionální, institucionální i individuální úrovni.

Od roku 2015 se konalo již několik podobných kurzů na univerzitách v Rusku a Gruzii, které byly financovány přímo CERGE-EI Foundation USA. Analýza zpětné vazby z univerzit ukázala nesporně pozitivní dopad těchto kurzů, a proto jsme byli velice potěšeni, že na základě naší žádosti Global Philanthropic Trust kurzy finančně podpořil a my jsme schopni je nabídnout dalším univerzitám v regionu.

Z daru se podpořily celkem 3 kurzy na těchto univerzitách:



Zde je několik málo komentářů od účastníků kurzu:⁵

- “This was the first training on how to teach the professors ever had. It was very useful, even for lecturers with many years of experience in teaching. I think this should be a mandatory training for anyone teaching in our university.”
- “The training course is very, very professional, and I am very content to have participated. The experience is very important for my job. In the future I would be very happy to participate in another course.”
- “This course was so interesting, so valuable for us.”
- “I am thankful for this training because I now understand a lot of things about teaching. I am a young, part-time professor, so I have no time to collaborate with my colleagues and to discuss our problems.”
- “The course was perfectly planned and presented. It was very useful for any professor.”

⁵ Vybráno z komentářů účastníků z kurzu na Univerzitě Shkodër „Luigj Gurakuqi“

- „Toto bylo první školení zaměřené na to, jak učit, jaké jsem kdy měl. Bylo to velice užitečné, a to i pro lektory s mnohaletými zkušenostmi. Myslím, že by mělo být povinné pro každého, kdo učí na naší univerzitě.“
- „Školení je velmi, velmi profesionální a jsem šťastný, že jsem měl možnost se ho zúčastnit. Tato zkušenost je pro mou práci velmi důležitá. V budoucnu bych se velmi rád zúčastnil dalšího podobného kurzu.“
- „Tento kurz byl pro nás velmi zajímavý, velmi cenný.“
- „Za toto školení jsem vděčný, protože teď chápu spoustu věcí, především jak učit. Jsem mladý profesor na částečný úvazek, takže nemám až tak moc možností spolupracovat se svými kolegy a hovořit o našich problémech.“
- „Kurz byl dokonale naplánován a prezentován. Velmi užitečný pro profesory.“

Samostatné projekty Nadace

Mezi typické samostatné projekty Nadace patří pořádání diskusí u kulatého stolu, panelových diskusí či seminářů na různá ekonomická témata, pořádání výročního setkání české a americké nadace a nově též projekty typu podpory výzkumu studentů a mladých výzkumníků. V posledních letech i podpora studentská ceny „Alumni Award“.

22. ročník Společného setkání nadací

V sobotu 2. června se v odpoledních hodinách konal již 22. ročník Společného setkání nadací – Joint Foundation Meeting, a to za účasti členů Výkonného a dozorčího výboru (ESC) CERGE-EI. Členové rad ohodnotili uplynulý rok a věnovali se budoucnosti a plánům všech tří organizací, společným i jednotlivým.

6. Výroční galavečer a CERGE-EI Alumni Award

Výroční galavečer je již nedílnou součástí dění na CERGE-EI a každoroční tradicí nejen pro přátele Nadace CERGE-EI a absolventy CERGE-EI, ale pro celou naši neustále se rozrůstající komunitu. Loňský, v pořadí již 6. ročník, se konal v duchu Fantoma opery a byl uspořádán ve spolupráci s ESC CERGE-EI a sesterskou organizací CERGE-EI Foundation USA.



Nadace měla opět tu čest být sponzorem studentské ceny CERGE-EI Alumni Award, která je každoročně vyhlášena právě na Výročním galavečeru. Cena se udílí na základě hlasování o absolventovi či absolventce, který/á v uplynulém roce a půl učinil/a významný počín pro svou komunitu. V loňském roce se vítězem stal Branislav Baxa, absolvent Ph.D. na CERGE-EI z roku 2009, který byl nominován za svou práci





v magisterském kurzu MAE. Braňo je velice cennou a ceněnou součástí profesorského týmu programu MAE. Po řadu let se podílí na mnoha projektech absolventů CERGE-EI a vždy rád poradí a podělí se o své profesní zkušenosti. Děkujeme a gratulujeme!

Předseda správní rady Nadace Jiří Střelický vyhlásil vítězem studentské soutěže New Economic Talent pana Sitong Dinga z London School of Economics. Zdůraznil, jak výjimečné práce všech finalistů byly a jak těžké rozhodování odborná komise před sebou měla.

Otevřená výběrová řízení

Nadace, získá-li dostatek finančních prostředků, vyhlašuje výběrové řízení, kterého se mohou zúčastnit instituce a fyzické osoby odpovídající daným kritériím. Nezávislá hodnotící komise usiluje především o tematickou rozmanitost vyhlašovaných oblastí.

Prostředky na projekty tvoří výnosy z investovaného nadačního kapitálu, podpora od dárců či z vlastních zdrojů. Procentuální zastoupení jednotlivých složek se mění. Výběrového řízení se mohou zúčastnit pouze instituce z České republiky podle daných kritérií – grantových pravidel Nadace.

Tematicky mohou podpořené aktivity obsáhnout libovolnou oblast ekonomického výzkumu a vzdělávání, např. mikro a makroekonomie, Česká republika a EU, finanční a kapitálové trhy, ekonomie trhu práce, sociální politika, veřejné finance, ekonomie práva atd.

V roce 2018 Nadace výběrové řízení nevyhlašovala.

Administrativa Nadace

Zajištění vlastního administrativního chodu organizace

Nadace musí získávat i prostředky do vlastního fondu – na vlastní administrativní chod, aby byla schopná dosáhnout vytyčených cílů, a to např. dary určenými výhradně pro administrativní složku nebo i podporou dárců, z jejichž darů je určeno předem smluvené procento na administrativní výdaje.

Nadace uvedla na svých webových stránkách zásady ochrany osobních údajů žadatelů a příjemců – ochrana osobních údajů odpovídá požadavkům Nařízení (EU) 2016/679 (GDPR).

CÍLE NADACE CERGE-EI V ROCE 2019

Nadace bude pokračovat ve spolupráci a koordinaci aktivit s CERGE-EI a CERGE-EI Foundation USA ve snaze získat co největší objem finančních prostředků. **Strategie v roce 2019** naváže na činnosti, které byly započaty v minulých letech, a to konkrétně:

- oslovení dárců v České republice,
- oslovení dalších dárců ve střední a východní Evropě,
- oslovení absolventů CERGE (ve spolupráci s CERGE-EI),
- předložení návrhů projektů těm organizacím, které přislíbily podporu v minulosti,
- rozšíření aktivit v získávání finančních prostředků ze zemí EU,
- identifikování a uskutečňování projektů Evropské unie
- uskutečňování takových programů a aktivit, které lépe zviditelní Nadaci a společné pracoviště CERGE-EI.

Nadace bude i v letošním roce pokračovat v zabezpečení vlastní finanční budoucnosti.





ZPRÁVA NEZÁVISLÉHO AUDITORA

určena zakladatelům organizace Nadace CERGE-EI

Zpráva o ověření účetní závěrky

Výrok auditora

Provedli jsme audit přiložené účetní závěrky organizace Nadace CERGE - EI (dále také „Organizace“) sestavené na základě českých účetních předpisů, která se skládá z rozvahy k 31.12.2018, výkazu zisku a ztráty za rok končící 31.12.2018 a přílohy této účetní závěrky, která obsahuje popis použitých podstatných účetních metod a další vysvětlující informace. Údaje o Organizaci jsou uvedeny v bodě 1. přílohy této účetní závěrky.

Podle našeho názoru účetní závěrka **podává věrný a poctivý obraz aktiv a pasiv organizace Nadace CERGE - EI k 31.12.2018 a nákladů a výnosů a výsledku jejího hospodaření za rok končící 31.12.2018** v souladu s českými účetními předpisy.

Základ pro výrok

Audit jsme provedli v souladu se zákonem o auditorech, nařízením Evropského parlamentu a Rady (EU) č. 537/2014 a standardy Komory auditorů České republiky pro audit, kterými jsou mezinárodní standardy pro audit (ISA), případně doplněné a upravené souvisejícími aplikačními doložkami. Naše odpovědnost stanovená těmito předpisy je podrobněji popsána v oddílu Odpovědnost auditora za audit účetní závěrky. V souladu se zákonem o auditorech a Etickým kodexem přijatým Komorou auditorů České republiky jsme na Organizaci nezávislí a splnili jsme i další etické povinnosti vyplývající z uvedených předpisů. Domníváme se, že důkazní informace, které jsme shromáždili, poskytují dostatečný a vhodný základ pro vyjádření našeho výroku.

Ostatní informace uvedené ve výroční zprávě

Ostatními informacemi jsou v souladu s § 2 písm. b) zákona o auditorech informace uvedené ve výroční zprávě mimo účetní závěrku a naši zprávu auditora. Za ostatní informace odpovídá správní rada Organizace.

Náš výrok k účetní závěrce se k ostatním informacím nevztahuje. Přesto je však součástí našich povinností souvisejících s ověřením účetní závěrky seznámit se s ostatními informacemi a posoudit, zda ostatní informace nejsou ve významném (materiálním) nesouladu s účetní závěrkou či s našimi znalostmi o účetní jednotce získanými během ověřování účetní závěrky nebo zda se jinak tyto informace nejeví jako významně (materiálně) nesprávné. Také posuzujeme, zda ostatní informace byly ve všech významných (materiálních) ohledech vypracovány v souladu s příslušnými právními předpisy. Tímto posouzením se rozumí, zda ostatní informace splňují požadavky právních předpisů na formální náležitosti a postup vypracování ostatních informací v kontextu významnosti (materiality), tedy zda případné nedodržení uvedených požadavků by bylo způsobitelné ovlivnit úsudek činěný na základě ostatních informací.

Na základě provedených postupů, do míry, již dokážeme posoudit, uvádíme, že

- ostatní informace, které popisují skutečnosti, jež jsou též předmětem zobrazení v účetní závěrce, jsou ve všech významných (materiálních) ohledech v souladu s účetní závěrkou a
- ostatní informace byly vypracovány v souladu s právními předpisy.

Dále jsme povinni uvést, zda na základě poznatků a povědomí o Organizaci, k nimž jsme dospěli při provádění auditu, ostatní informace neobsahují významné (materiální) věcné nesprávnosti. **V rámci uvedených postupů jsme v obdržených ostatních informacích žádné významné (materiální) věcné nesprávnosti nezjistili.**

Odpovědnost správní rady a dozorčí rady Organizace za účetní závěrku

Správní rada Organizace odpovídá za sestavení účetní závěrky podávající věrný a poctivý obraz v souladu s českými účetními předpisy, a za takový vnitřní kontrolní systém, který považuje za nezbytný pro sestavení účetní závěrky tak, aby neobsahovala významné (materiální) nesprávnosti způsobené podvodem nebo chybou.



22HLAV
audit & consult

MSI Global Alliance
Independent Member Firm

Při sestavování účetní závěrky je správní rada Organizace povinna posoudit, zda je Organizace schopna nepřetržitě trvat, a pokud je to relevantní, popsat v příloze účetní závěrky záležitosti týkající se jejího nepřetržitého trvání a použití předpokladu nepřetržitého trvání při sestavení účetní závěrky, s výjimkou případů, kdy správní rada plánuje zrušení Organizace nebo ukončení její činnosti, respektive kdy nemá jinou reálnou možnost než tak učinit.

Za dohled nad procesem účetního výkaznictví v Organizaci odpovídá dozorčí rada.

Odpovědnost auditora za audit účetní závěrky

Naším cílem je získat přiměřenou jistotu, že účetní závěrka jako celek neobsahuje významnou (materiální) nesprávnost způsobenou podvodem nebo chybou a vydat zprávu auditora obsahující náš výrok. Přiměřená míra jistoty je velká míra jistoty, nicméně není zárukou, že audit provedený v souladu s výše uvedenými předpisy ve všech případech v účetní závěrce odhalí případnou existující významnou (materiální) nesprávnost. Nesprávnosti mohou vzniknout v důsledku podvodů nebo chyb a považují se za významné (materiální), pokud lze reálně předpokládat, že by jednotlivě nebo v souhrnu mohly ovlivnit ekonomická rozhodnutí, která uživatelé účetní závěrky na jejím základě přijmou.

Při provádění auditu v souladu s výše uvedenými předpisy je naší povinností uplatňovat během celého auditu odborný úsudek a zachovávat profesní skepticismus. Dále je naší povinností:

- Identifikovat a vyhodnotit rizika významné (materiální) nesprávnosti účetní závěrky způsobené podvodem nebo chybou, navrhnout a provést auditorské postupy reagující na tato rizika a získat dostatečné a vhodné důkazní informace, abychom na jejich základě mohli vyjádřit výrok. Riziko, že neodhalíme významnou (materiální) nesprávnost, k níž došlo v důsledku podvodu, je větší než riziko neodhalení významné (materiální) nesprávnosti způsobené chybou, protože součástí podvodu mohou být tajné dohody (koluze), falšování, úmyslná opomenutí, nepravdivá prohlášení nebo obcházení vnitřních kontrol správní radou.
- Seznámit se s vnitřním kontrolním systémem Organizace relevantním pro audit v takovém rozsahu, abychom mohli navrhnout auditorské postupy vhodné s ohledem na dané okolnosti, nikoli abychom mohli vyjádřit názor na účinnost jejího vnitřního kontrolního systému.
- Posoudit vhodnost použitých účetních pravidel, přiměřenost provedených účetních odhadů a informace, které v této souvislosti správní rada Organizace uvedla v příloze účetní závěrky.
- Posoudit vhodnost použití předpokladu nepřetržitého trvání při sestavení účetní závěrky správní radou a to, zda s ohledem na shromážděné důkazní informace existuje významná (materiální) nejistota vyplývající z událostí nebo podmínek, které mohou významně zpochybnit schopnost Organizace nepřetržitě trvat. Jestliže dojdeme k závěru, že taková významná (materiální) nejistota existuje, je naší povinností upozornit v naší zprávě na informace uvedené v této souvislosti v příloze účetní závěrky, a pokud tyto informace nejsou dostatečné, vyjádřit modifikovaný výrok. Naše závěry týkající se schopnosti Organizace nepřetržitě trvat vycházejí z důkazních informací, které jsme získali do data naší zprávy. Nicméně budoucí události nebo podmínky mohou vést k tomu, že Organizace ztratí schopnost nepřetržitě trvat.
- Vyhodnotit celkovou prezentaci, členění a obsah účetní závěrky, včetně přílohy, a dále to, zda účetní závěrka zobrazuje podkladové transakce a události způsobem, který vede k věrnému zobrazení.

Naší povinností je informovat správní radu a dozorčí radu mimo jiné o plánovaném rozsahu a načasování auditu a o významných zjištěních, která jsme v jeho průběhu učinili, včetně zjištěných významných nedostatků ve vnitřním kontrolním systému.

22HLAV s.r.o.

člen mezinárodní asociace nezávislých profesionálních firem
MSI Global Alliance, Legal & Accounting Firms
Všebořická 82/2, 400 01 Ústí nad Labem
oprávnění KAČR č. 277



Kamila Neradová
Ing. Kamila Neradová
oprávnění KAČR č. 2091

V Praze, dne 15. května 2019

22HLAV s.r.o., IČ 64052907, Spisová značka C 10016 vedená u KS v UL, oprávnění KAČR č. 277, osvědčení KDPČR
sídlo: Všebořická 82/2, 40001 Ústí nad Labem, pobočka: Doudlebská 1699/5, 14000 Praha 4
Tel.: +420 474745134, +420 230 234 554, E-mail: info@22hlav.cz, Web: <http://www.22hlav.cz>

VÝKAZY – ROZVAHA, VÝKAZ ZISKU A ZTRÁT

ROZVAHA

AKTIVA

(v celých tisících Kč)

Název položky	Číslo řádku	Stav ke dni 01.01.2018	Stav ke dni 31.12.2018
A. Dlouhodobý majetek celkem	1	17 153	36 446
I. Dlouhodobý nehmotný majetek celkem	2	0	0
1. Nehmotné výsledky výzkumu a vývoje	3	0	0
2. Software	4	0	0
3. Ocenitelná práva	5	0	0
4. Drobný dlouhodobý nehmotný majetek	6	0	0
5. Ostatní dlouhodobý nehmotný majetek	7	0	0
6. Nedokončený dlouhodobý nehmotný majetek	8	0	0
7. Poskytnuté zálohy na dlouhodobý nehmotný majetek	9	0	0
II. Dlouhodobý hmotný majetek celkem	10	0	0
1. Pozemky	11	0	0
2. Umělecká díla, předměty a sbírky	12	0	0
3. Stavby	13	0	0
4. Hmotné movité věci a jejich soubory	14	0	0
5. Pěstitelské celky trvalých porostů	15	0	0
6. Dospělá zvířata a jejich skupiny	16	0	0
7. Drobný dlouhodobý hmotný majetek	17	0	0
8. Ostatní dlouhodobý hmotný majetek	18	0	0
9. Nedokončený dlouhodobý hmotný majetek	19	0	0
10. Poskytnuté zálohy na dlouhodobý hmotný majetek	20	0	0
III. Dlouhodobý finanční majetek celkem	21	17 153	36 446
1. Podíly – ovládaná nebo ovládající osoba	22	0	0
2. Podíly – podstatný vliv	23	0	0
3. Dluhové cenné papíry držené do splatnosti	24	8 583	25 624
4. Zápůjčky organizačním složkám	25	0	0
5. Ostatní dlouhodobé zápůjčky	26	0	0
6. Ostatní dlouhodobý finanční majetek	27	8 570	10 822
IV. Oprávky k dlouhodobému majetku celkem	28	0	0
1. Oprávky k nehmotným výsledkům výzkumu a vývoje	29	0	0
2. Oprávky k softwaru	30	0	0
3. Oprávky k ocenitelným právům	31	0	0
4. Oprávky k drobnému dlouhodobému nehmotnému majetku	32	0	0
5. Oprávky k ostatnímu dlouhodobému nehmotnému majetku	33	0	0
6. Oprávky ke stavbám	34	0	0
7. Oprávky k samost. hm. movitým věcem a soub. hm. movit. věcí	35	0	0
8. Oprávky k pěstitelským celkům trvalých porostů	36	0	0
9. Oprávky k základnímu stádu a tažným zvířatům	37	0	0
10. Oprávky k drobnému dlouhodobému hmot. majetku	38	0	0
11. Oprávky k ostatnímu dlouhodobému hmot. majetku	39	0	0

Název položky	Číslo řádku	Stav ke dni 01.01.2018	Stav ke dni 31.12.2018
B. Krátkodobý majetek celkem	40	24 815	3 439
I. Zásoby celkem	41	0	0
1. Materiál na skladě	42	0	0
2. Materiál na cestě	43	0	0
3. Nedokončená výroba	44	0	0
4. Polotovary vlastní výroby	45	0	0
5. Výrobky	46	0	0
6. Mladá a ostatní zvířata a jejich skupiny	47	0	0
7. Zboží na skladě a v prodejnách	48	0	0
8. Zboží na cestě	49	0	0
9. Poskytnuté zálohy na zásoby	50	0	0
II. Pohledávky celkem	51	0	0
1. Odběratelé	52	0	0
2. Směnky k inkasu	53	0	0
3. Pohledávky za eskontované cenné papíry	54	0	0
4. Poskytnuté provozní zálohy	55	0	0
5. Ostatní pohledávky	56	0	0
6. Pohledávky za zaměstnanci	57	0	0
7. Pohledávky za institucemi soc. zabezp. a veř. zdrav. pojištění	58	0	0
8. Daň z příjmů	59	0	0
9. Ostatní přímé daně	60	0	0
10. Daň z přidané hodnoty	61	0	0
11. Ostatní daně a poplatky	62	0	0
12. Nároky na dotace a ostatní zúčtování se státním rozpočtem	63	0	0
13. Nároky na dotace a ostatní zúčtování s rozpočtem orgánů územních samosprávných celků	64	0	0
14. Pohledávky za společníky sdruženými ve společnosti	65	0	0
15. Pohledávky z pevných termínovaných operací a opcí	66	0	0
16. Pohledávky z vydaných dluhopisů	67	0	0
17. Jiné pohledávky	68	0	0
18. Dohadné účty aktivní	69	0	0
19. Opravná položka k pohledávkám	70	0	0
III. Krátkodobý finanční majetek celkem	71	24 786	3 419
1. Peněžní prostředky v pokladně	72	4	4
2. Ceniny	73	0	0
3. Peněžní prostředky na účtech	74	24 782	3 415
4. Majetkové cenné papíry k obchodování	75	0	0
5. Dluhové cenné papíry k obchodování	76	0	0
6. Ostatní cenné papíry	77	0	0
8. Peníze na cestě	78	0	0
IV. Jiná aktiva celkem	79	29	20
1. Náklady příštích období	80	7	6
2. Příjmy příštích období	81	22	14
AKTIVA CELKEM	82	41 968	39 885

ROZVAHA

PASIVA

(v celých tisících Kč)

Název položky	Číslo řádku	Stav ke dni 01.01.2018	Stav ke dni 31.12.2018
A. Vlastní zdroje celkem	83	41 888	39 758
I. Jmění celkem	84	41 271	39 425
1. Vlastní jmění	85	38 585	38 584
2. Fondy	86	2 059	783
3. Oceňovací rozdíly z přecenění finančního majetku a závazků	87	627	58
II. Výsledek hospodaření celkem	88	617	333
1. Účet výsledku hospodaření	89	x	333
2. Výsledek hospodaření ve schvalovacím řízení	90	0	0
3. Nerozdělený zisk, neuhrazená ztráta minulých let	91	0	0
B. Cizí zdroje celkem	92	80	127
I. Rezervy celkem	93	0	0
1. Rezervy	94	0	0
II. Dlouhodobé závazky celkem	95	0	0
1. Dlouhodobé úvěry	96	0	0
2. Vydané dluhopisy	97	0	0
3. Závazky z pronájmu	98	0	0
4. Přijaté dlouhodobé zálohy	99	0	0
5. Dlouhodobé směnky k úhradě	100	0	0
6. Dohadné účty pasivní	101	0	0
7. Ostatní dlouhodobé závazky	102	0	0
III. Krátkodobé závazky celkem	103	34	41
1. Dodavatelé	104	1	8
2. Směnky k úhradě	105	0	0
3. Přijaté zálohy	106	0	0
4. Ostatní závazky	107	0	0
5. Zaměstnanci	108	19	19
6. Ostatní závazky vůči zaměstnancům	109	0	0
7. Závazky k institucím sociálního zabezpečení a veřejného zdravotního pojištění	110	11	11
8. Daň z příjmu	111	0	0
9. Ostatní přímé daně	112	3	3
10. Daň z přidané hodnoty	113	0	0
11. Ostatní daně a poplatky	114	0	0
12. Závazky ze vztahu ke státnímu rozpočtu	115	0	0
13. Závazky ze vztahu k rozpočtu orgánů územních samosprávných celků	116	0	0
14. Závazky z upsaných nesplacených cenných papírů a podílů	117	0	0
15. Závazky ke společníkům sdruženým ve společnosti	118	0	0
16. Závazky z pevných termínovaných operací a opcí	119	0	0
17. Jiné závazky	120	0	0
18. Krátkodobé úvěry	121	0	0
19. Eskontní úvěry	122	0	0
20. Vydané krátkodobé dluhopisy	123	0	0
21. Vlastní dluhopisy	124	0	0
22. Dohadné účty pasivní	125	0	0
23. Ostatní krátkodobé finanční výpomoci	126	0	0
IV. Jiná pasiva celkem	127	46	86
1. Výdaje příštích období	128	46	86
2. Výnosy příštích období	129	0	0
PASIVA CELKEM	130	41 968	39 885

VÝKAZ ZISKU A ZTRÁT

ke dni 31. 12. 2018 (v celých tisících Kč)

Název položky	Číslo řádku	Hlavní činnost	Hospodářská činnost	Celkem
A. NÁKLADY	1	x	x	x
I. Spotřebované nákupy a nakupované služby	2	162	0	162
1. Spotřeba materiálu, energie a ost. neskladových dodávek	3	6	0	6
2. Prodané zboží	4	0	0	0
3. Opravy a udržování	5	0	0	0
4. Náklady na cestovné	6	0	0	0
5. Náklady na reprezentaci	7	1	0	1
6. Ostatní služby	8	155	0	155
II. Změny stavu zásob vlastní činnosti a aktivace	9	0	0	0
7. Změna stavu zásob vlastní činnosti	10	0	0	0
8. Aktivace materiálu, zboží a vnitroorganizačních služeb	11	0	0	0
9. Aktivace dlouhodobého majetku	12	0	0	0
III. Osobní náklady	13	405	0	405
10. Mzdové náklady	14	304	0	304
11. Zákonné sociální pojištění	15	100	0	100
12. Ostatní sociální pojištění	16	1	0	1
13. Zákonné sociální náklady	17	0	0	0
14. Ostatní sociální náklady	18	0	0	0
IV. Daně a poplatky	19	0	0	0
15. Daně a poplatky	20	0	0	0
V. Ostatní náklady	21	94	0	94
16. Smluvní pokuty, úroky z prodlení, ostatní pokuty a penále	22	0	0	0
17. Odpis nedobytné pohledávky	23	0	0	0
18. Nákladové úroky	24	0	0	0
19. Kursové ztráty	25	0	0	0
20. Dary	26	0	0	0
21. Manka a škody	27	0	0	0
22. Jiné ostatní náklady	28	94	0	94
VI. Odpisy, prodaný majetek, tvorba a použití rezerv a opravných položek	29	838	0	838
23. Odpisy dlouhodobého majetku	30	0	0	0
24. Prodaný dlouhodobý majetek	31	0	0	0
25. Prodané cenné papíry a podíly	32	838	0	838
26. Prodaný materiál	33	0	0	0
27. Tvorba a použití rezerv a opravných položek	34	0	0	0
VII. Poskytnuté příspěvky	35	0	0	0
28. Poskytnuté členské příspěvky a příspěvky zúčtované mezi organizačními složkami	36	0	0	0
VIII. Daň z příjmů	37	0	0	0
29. Daň z příjmů	38	0	0	0
Náklady celkem	39	1 499	0	1 499

ke dni 31. 12. 2018 (v celých tisících Kč)

Název položky	Číslo řádku	Hlavní činnost	Hospodářská činnost	Celkem
B. Výnosy	40	x	x	x
I. Provozní dotace	41	0	0	0
1. Provozní dotace	42	0	0	0
II. Přijaté příspěvky	43	0	0	0
2. Přijaté příspěvky zúčtované mezi organizačními složkami	44	0	0	0
3. Přijaté příspěvky (dary)	45	0	0	0
4. Přijaté členské příspěvky	46	0	0	0
III. Tržby za vlastní výkony a zboží	47	0	0	0
IV. Ostatní výnosy	48	95	0	95
5. Smluvní pokuty, úroky z prodlení, ost. pokuty a penále	49	0	0	0
6. Platby za odepsané pohledávky	50	0	0	0
7. Výnosové úroky	51	32	0	32
8. Kurzové zisky	52	0	0	0
9. Zúčtování fondů	53	63	0	63
10. Jiné ostatní výnosy	54	0	0	0
V. Tržby z prodeje majetku	55	1 737	0	1 737
11. Tržby z prodeje dlouhodobého nehmotného a hmotného majetku	56	0	0	0
12. Tržby z prodeje cenných papírů a podílů	57	942	0	942
13. Tržby z prodeje materiálu	58	0	0	0
14. Výnosy z krátkodobého finančního majetku	59	0	0	0
15. Výnosy z dlouhodobého finančního majetku	60	795	0	795
Výnosy celkem	61	1 832	0	1 832
C. Výsledek hospodaření před zdaněním	62	333	0	333
D. Výsledek hospodaření po zdanění	63	333	0	333

PŘÍLOHA V ÚČETNÍ ZÁVĚRCE

Název účetní jednotky:	Nadace CERGE-EI
Právní forma:	nadace
Sídlo:	Praha 1, Politických vězňů 7, PSČ 110 00
Datum zápisu:	2. února 1999 u Městského soudu v Praze, oddíl N, vložka 119
Identifikační číslo:	452 46 122
Účetní období:	1. 1. 2018 – 31. 12. 2018
Rozvahový den:	31. 12. 2018
Datum sestavení závěrky:	11. 4. 2019

1. Všeobecné údaje o účetní jednotce k 31. 12. 2018

Účel nadace: Účelem nadace je všestranná podpora a rozvoj ekonomického vzdělávání, výuky a výzkumu

Statutární orgány:

Správní rada:

Jiří Střelický (*předseda*)
Krešimir Žigić (*místopředseda*)
Karel Janeček
Markus Heinrich Hermann
Martin Kálovec
Olga Lamačková
Mills Kirin
Zdeněk Tůma

Dozorčí rada:

Dávid Hajmán
Libor Němeček
Romana Křížová

Zakladatelé:

Helena Bambasová
Josef Zieleniec

Výše zapsaného nadačního kapitálu: 38 584 250 Kč

Nadační jistina:

Cenné papíry spravované RSJ a.s., Na Florenci 2116/15, 110 00 Praha 1 – Florenc, IČ: 008 84 855 podle smlouvy o obhospodařování portfolia ze dne 23. 6. 2011 ve výši 4 602 000 Kč

<i>Státní dluhopisy:</i>	<i>Počet ks</i>	<i>Nominální hodnota</i>	
CZ0001004600	300 000	300 000 Kč	
<i>Fondy:</i>	<i>Počet ks</i>	<i>Tržní hodnota</i>	<i>Oceňovací rozdíl</i>
Komerční banka (CZ0008019106)	640	542 080	-42 909
Philip Morris ČR (CS0008418869)	74	1 041 920	-140 183
O2 Czech Republic (CZ0009093209)	3100	747 100	23 369
ČEZ (CZ0005112300)	1680	898 800	59 232
Vienna Insurance Group AG (AT0000908504)	820	432 140	-117 260

Peněžní prostředky ve výši 59 944 Kč na č.ú. 106285438/0300 u ČSOB, a.s.;

Cenné papíry zakoupené na základě Smlouvy o úpisu Dluhopisu RSJ Development I uzavřená mezi emitentem RSJ Investment SICAV a.s., jednající na účet podfondu RSJ Development podfond, se sídlem na Florenci 2116/15, 110 00 Praha, IČ 24704415 ze dne 23. 2. 2018 ve výši 15 500 00 Kč

<i>Podnikové dluhopisy:</i>	<i>Počet ks</i>	<i>Nominální hodnota</i>
RSJ Development I	155	15 500 000 Kč

Cenné papíry spravované Českou spořitelnou a.s., IČ 26506980 se sídlem Olbrachtova 1929/62, Praha 4 podle Komisionářské smlouvy o obstarání koupě a prodeje cenných papírů ze dne 3. 1. 2005 a jejími dodatky ve výši 15 771 000 Kč

<i>Státní dluhopisy:</i>	<i>Počet ks</i>	<i>Nominální hodnota</i>	
CZ0001004105	170	1 700 000 Kč	
CZ0001003834	128	1 280 000 Kč	
CZ0001003859	65	650 000 Kč	
CZ0001004253	34	340 000 Kč	
CZ0001003123	522	5 220 000 Kč	
<i>Fondy:</i>	<i>Počet ks</i>	<i>Tržní hodnota</i>	<i>Oceňovací rozdíl</i>
Globalní akciový FF (CZ0008474541)	2 594 785	2 614 765 Kč	-353 044
STOCK SMALL CAPS CZK (CZ0008475209)	412 557	450 388 Kč	5 612
NEMOVITOSTNI REICO DPM C (CZ0008475373)	3 857 685	4 113 064 Kč	166 652

Peněžní prostředky ve výši 77 795 Kč na č.ú. 1625512/0800 u ČS, a.s. a peněžní prostředky ve výši 162 055 Kč na č.ú. 5052782/0800 u ČS, a.s.

Peněžní prostředky ve výši 2 752 287 Kč na č.ú. 550045-1011461923/8120 u Privatbanky, a.s.

Peněžní prostředky ve výši 11 250 Kč na č.ú. 5282422/0800 u ČS, a.s.

Tržní hodnota nadační jistiny zapsané do nadačního rejstříku k 31. 12. 2018 činí 39 807 986 Kč, byla tedy o 1 223 736 Kč vyšší než zapsaná hodnota nadační jistiny.

2. Použité účetní metody

Účetní jednotka postupovala podle vyhlášky č. 504/2002 Sb. a účetních standardů platných pro účetní jednotky, u kterých hlavním předmětem činnosti není podnikání s tím, že:

- v průběhu účetního období byl používán denní kurz ČNB,
- aktiva a pasiva v cizí měně byly k rozvahovému dni přepočteny kurzem ČNB k tomuto dni,
- opravné položky nebyly vytvářeny.

3. Doplnující skutečnosti k údajům rozvahy a výkazu zisku a ztráty

- účetní jednotka vlastní cenné papíry a peněžní prostředky (viz výše),
- náklady a výnosy spojené s prodeji a nákupy cenných papírů jsou vedeny na účtech 553, resp. 653, prodej a nákup cenných papírů je prováděn na základě smluv (viz výše),
- (mikro) účetní jednotka dle úpravy v zákoně o účetnictví §27 odst. 7 neoceňuje reálnou hodnotou majetkové cenné papíry, ocenění se vyčísľuje jen v této příloze (viz výše),
- účetní jednotka nemá splatné závazky pojistného na sociální zabezpečení a příspěvku na státní politiku zaměstnanosti, nemá splatné závazky veřejného zdravotního pojištění ani evidované nedoplatky u správce daně,
- finanční a jiné závazky, které by nebyly obsaženy v rozvaze, se nevyskytují
- členové správní rady a dozorčí rady nejsou za svou činnost odměňováni,
- se členy statutárních orgánů nebyly uzavřeny žádné obchodní smlouvy ani jim nebyly poskytnuty záruky či jiná plnění,

4. Dárci a podpořené projekty Nadace CERGE-EI

<i>Dárci:</i>	
Fyzické osoby	59 000 Kč
Právníkové osoby	
Boston Consulting Group	100 000 Kč
<i>Poskytnuté nadační příspěvky:</i>	
Univerzita Karlova CERGE (celkem 1 příspěvek)	95 000 Kč
CERGE-EI Foundation, USA (celkem 1 příspěvek)	1 893 500 Kč

Nadační příspěvky jsou popsány ve výroční zprávě.

5. Výběrové řízení r. 2018

Nadace v roce 2018 nevyhlašovala samostatné výběrové řízení.

6. Náklady související se správou

Správní náklady roku 2018 činily 632 209 Kč.

Spotřebované nákupy	6 551 Kč
Služby celkem	126 496 Kč
Osobní náklady	405 195 Kč
Ostatní náklady celkem	93 967 Kč

7. Zaměstnanci a osobní náklady

Nadace CERGE-EI má jednoho zaměstnance. Mzdové náklady činily: 304 000 Kč, ostatní sociální náklady: 99 960 Kč, zákonné pojištění odpovědnosti zaměstnavatele 1 235 Kč.

8. Další skutečnosti

- V období od rozvahového dne ke dni sestavení této účetní závěrky nedošlo k žádným významným skutečnostem.
- Nadace CERGE-EI má zaregistrovány 2 ochranné známky grafického loga s názvem CERGE-EI. Prvnímu návrhu na zaregistrování značky bylo vyhověno 5. 12. 2007, zápis byl obnoven s účinností od 18. 10. 2017. V případě druhého návrhu na zaregistrování značky bylo vyhověno 1. 8. 2012. Ochranná známka byla poskytnuta dalším subjektům na základě licenčních smluv, a to konkrétně Karlově Univerzitě v Praze CERGE a Národohospodářskému ústavu AV ČR, v případě 2. registrace i CERGE-EI Foundation USA a CERGE-EI US.
- Zásady ochrany osobních údajů žadatelů a příjemců odpovídají požadavkům Nařízení (EU) 2016/679 (GDPR).
- Odměna přijatá auditorem za povinný audit roční účetní závěrky roku 2018 a celkové odměně přijaté auditorem za jiné ověřovací služby, za daňové poradenství a jiné neauditorské služby činí 25 000 Kč bez DPH.

9. Výsledek hospodaření, daň z příjmů

- a) Výsledek hospodaření (zisk) za účetní období za rok 2017 po odečtení daně z příjmů z výnosů z úroků na bankovním účtu (661 Kč) ve výši + 616 583 Kč byl rozdělen následujícím způsobem: 430 000 Kč na účet 911 (dary/fondy) a 186 583 Kč na 911 (fond organizace).
- b) Výsledek hospodaření před zdaněním za účetní období 2018 byl ve výši 333 283 Kč. Daň z příjmů právnických osob za zdaňovací období 1. 1. 2018 až 31. 12. 2018 činila 0 Kč. Daň z příjmů z výnosů z úroků na bankovním účtu činila 365 Kč.

Výsledek hospodaření před zdaněním	333 283 Kč
Účetní výnosy	1 831 292 Kč
Účetní náklady	1 498 374 Kč
Výsledek hospodaření	332 918 Kč
Výnosy které nejsou předmětem daně (§18a odst. 1)	7 Kč
Daňově neuznatelné náklady z celkových nákladů	6 551 Kč
Výnosy osvobozené (§19, §19 b)	1 766 720 Kč
Výnosy které již byly zdaněny (§23/4/a)	1 923 Kč
Výnosy související s daňově neuznatelnými náklady (§23/4/e)	62 643 Kč
Daňově neuznatelné náklady (náklady na příjmy podle §18a odst. 1)	503 975 Kč
Daňově neuznatelné náklady (náklady na příjmy podle § 19 a §19b)	994 399 Kč
Základ daně	0 Kč



KONTAKTY

Adresa: **Nadace CERGE-EI**
Politických vězňů 7
110 00 Praha 1

Tel.: +420 224 005 143

Fax: +420 224 005 185

E-mail: nadace@cerge-ei.cz

www: www.nadacecerge-ei.cz

Korespondenční adresa:

Nadace CERGE-EI
P.O. Box 882
Politických vězňů 7
111 21 Praha 1